

Prognoza oddziaływania na środowisko dotycząca projektu „Zmiany miejscowego planu zagospodarowania przestrzennego terenów położonych w miejscowościach: Owieczki, Gościejewo, Ruda, Kaziopole na obszarze Gminy Rogoźno w zakresie części działek położonych w miejscowości Ruda”.

Opracowanie:

mgr Joanna Dudzińska



mgr Michał Dudziński



22 lipca 2024 r.

Spis treści

1. Wstęp

- 1.1. Przedmiot, podstawy prawne, zawartość i cel opracowania
- 1.2. Metody zastosowane przy sporządzaniu prognozy oddziaływania na środowisko
- 1.3. Zawartość i główne cele projektu planu
- 1.4. Materiały źródłowe, literatura oraz mapy

2. Określenie, analiza i ocena istniejącego stanu środowiska, w tym na obszarach objętych przewidywanym znaczącym oddziaływaniem

- 2.1. Położenie obszarów i ich obecne użytkowanie
- 2.2. Warunki geologiczno-gruntowe
- 2.3. Rzeźba terenu i gleby
- 2.4. Klimat lokalny
- 2.5. Czystość powietrza
- 2.6. Wody powierzchniowe i podziemne
- 2.7. Szata roślinna
- 2.8. Świat zwierzęcy
- 2.9. Gatunki grzybów objęte ochroną gatunkową
- 2.10. Klimat akustyczny
- 2.11. Walory krajobrazowe i zabytki

3. Określenie, analiza i ocena potencjalnych zmian istniejącego stanu środowiska w przypadku braku realizacji projektowanego dokumentu

4. Określenie, analiza i ocena istniejących problemów ochrony środowiska istotnych z punktu widzenia realizacji projektowanego dokumentu

5. Określenie, analiza i ocena celów ochrony środowiska ustanowionych na szczeblu międzynarodowym, wspólnotowym i krajowym, istotnych z punktu widzenia projektowanego dokumentu, oraz sposobów, w jakich te cele i inne problemy środowiska zostały uwzględnione podczas opracowywania dokumentu

6. Określenie, analiza i ocena przewidywanych znaczących oddziaływań na cele i przedmiot ochrony obszarów Natura 2000, a także na środowisko, oraz przedstawienie rozwiązań mających na celu zapobieganie, ograniczanie lub kompensację przyrodniczą negatywnych oddziaływań na środowisko

- 6.1. Oddziaływanie na czystość powietrza
- 6.2. Oddziaływanie na klimat lokalny
- 6.3. Oddziaływanie na środowisko gruntowo-wodne
- 6.4. Przekształcenia powierzchni ziemi i gleb

- 6.5. Oddziaływanie na wody powierzchniowe i podziemne
 - 6.6. Oddziaływanie na walory krajobrazowe
 - 6.7. Oddziaływanie na florę
 - 6.8. Oddziaływanie na faunę
 - 6.9. Oddziaływanie na gatunki grzybów objęte ochroną gatunkową
 - 6.10. Oddziaływanie na zdrowie ludzi
 - 6.11. Skuteczność ochrony różnorodności biologicznej
 - 6.12. Oddziaływanie na zasoby naturalne
 - 6.13. Oddziaływanie na zabytki
 - 6.14. Oddziaływanie na dobra materialne
 - 6.15. Wytwarzanie odpadów
- 7. Powiązania projektowanego dokumentu z innymi dokumentami**
- 8. Określenie, analiza i ocena przewidywanych oddziaływań skumulowanych na środowisko, w tym na cele i przedmiot ochrony obszarów Natura 2000**
- 9. Oddziaływanie transgraniczne**
- 10. Propozycje dotyczące przewidywanych metod analiz skutków realizacji postanowień projektu planu**
- 11. Przedstawienie rozwiązań alternatywnych do rozwiązań zawartych w projekcie planu**
- 12. Streszczenie sporządzone w języku niespecjalistycznym**
- 13. Oświadczenie**

1. Wstęp

1.1. Przedmiot, podstawy prawne, zawartość i cel opracowania

Prognoza oddziaływania na środowisko dotyczy projektu miejscowego planu zagospodarowania przestrzennego dla działek o nr ewid. 563/6, 563/1, 578/3, 578/4 i części dz. nr 578/9 położonych w Rudzie, gmina Rogoźno. Do opracowania planu przystąpiono po podjęciu przez Radę Miejską Uchwały nr LXXXVI/924/2023 z dnia 27.09.2023 r. Podstawy prawne niniejszej prognozy oddziaływania na środowisko stanowią art. 46 pkt 1, art. 51 oraz art. 52 ust. 1 i 2 ustawy z dnia 3 października 2008 r. o udostępnianiu informacji o środowisku i jego ochronie, udziale społeczeństwa w ochronie środowiska oraz o ocenach oddziaływania na środowisko (Dz. U. z 2023 r., poz. 1094 ze zm.) oraz art. 17 pkt 4 ustawy z dnia 27 marca 2003 r. o planowaniu i zagospodarowaniu przestrzennym (Dz.U. z 2023 r., poz. 977 ze zm.).

Zakres informacji wymaganych w prognozie oddziaływania na środowisko został uzgodniony, w myśl art. 53 ustawy z dnia 3 października 2008 r. o udostępnianiu informacji o środowisku i jego ochronie, udziale społeczeństwa w ochronie środowiska oraz o ocenach oddziaływania na środowisko, dla sporządzanego planu, z regionalnym dyrektorem ochrony środowiska oraz z państwowym powiatowym inspektorem sanitarnym.

Głównym celem prognozy jest określenie, analiza i ocena skutków realizacji ustaleń projektu planu na środowisko. Prognoza ma także za zadanie przedstawiać rozwiązania, których realizacja pozwoli zapobiec, ograniczyć lub skompensować przyrodniczo negatywne oddziaływania na środowisko.

Prognoza składa się z części tekstowej i graficznej, przedstawionej na mapie topograficznej w skali 1 : 50 000.

1.2. Metody zastosowane przy sporządzaniu prognozy oddziaływania na środowisko

Przy opracowywaniu prognozy oddziaływania na środowisko przeprowadzono m.in. następujące czynności:

- 1) Dokonano wizji w terenie.
- 2) Przeanalizowano obowiązujące akty prawne oraz proponowane wytyczne istotne z punktu widzenia sporządzanego planu.
- 3) Zebrano i przeanalizowano dostępne materiały kartograficzne, opracowania środowiskowe i planistyczne.

W opracowaniu prognozy oddziaływania na środowisko dokonano syntezy zebranych materiałów oraz ustosunkowano się do projektowanego planu. Następnie przedstawione zostały następujące zagadnienia:

- 1) Określenie, analiza i ocena istniejącego stanu środowiska, w tym na obszarach objętych przewidywanym znaczącym oddziaływaniem [dotyczy obszarów objętych sporządzaniem zmiany planu, jak i terenów poza granicami tych obszarów, będących pod potencjalnym wpływem przewidywanego znaczącego oddziaływania (szerszy kontekst przestrzenny)].
- 2) Określenie, analiza i ocena potencjalnych zmian istniejącego stanu środowiska w przypadku braku realizacji projektowanego dokumentu.
- 3) Określenie, analiza i ocena aktualnie występujących problemów ochrony środowiska istotnych z punktu widzenia projektowanego dokumentu.
- 4) Określenie, analiza i ocena celów ochrony środowiska ustanowionych na szczeblu międzynarodowym, wspólnotowym i krajowym.
- 5) Określenie, analiza i ocena przewidywanych znaczących oddziaływań na cele i przedmiot ochrony obszaru Natura 2000, a także na środowisko.
- 6) Przedstawienie rozwiązań minimalizujących negatywny wpływ realizacji ustaleń projektu planu na środowisko przyrodnicze.
- 7) Określenie, analiza i ocena przewidywanych oddziaływań skumulowanych na środowisko, w tym na cele i przedmiot ochrony obszarów Natura 2000.
- 8) Oddziaływanie transgraniczne wynikające z realizacji ustaleń projektu zmiany planu.
- 9) Propozycje dotyczące przewidywanych metod analizy skutków realizacji postanowień projektu zmiany planu.
- 10) Ocena zgodności ustaleń projektu zmiany planu z przepisami prawa i innymi dokumentami.
- 11) Powiązania projektowanego dokumentu z innymi dokumentami.
- 12) Przedstawienie rozwiązań alternatywnych do rozwiązań zawartych w projekcie planu.

1.3. Zawartość i główne cele projektu planu

W wyniku przeprowadzonych analiz zdecydowano się na przystąpienie do opracowania częściowej zmiany miejscowego planu. Na obszarze tym obowiązywał „Miejscowy plan zagospodarowania przestrzennego terenów położonych w miejscowościach: Owieczki, Gościejewo, Ruda, Kaziopole na obszarze gminy Rogoźno”, przyjęty Uchwałą nr LXIII/623/2022 Rady Miejskiej w Rogoźnie z dnia 20 kwietnia 2022 r. Nowe ustalenia planu uwzględniają politykę przestrzenną gminy określoną w zaktualizowanym studium uwarunkowań i kierunków zagospodarowania przestrzennego gminy Rogoźno. W planie wyznaczono nowe tereny przeznaczone pod zabudowę mieszkaniową jednorodzinną.

W planie wyznaczono następujące kategorie terenów:

- 1) **1MNW, 2MNW, 3MNW** – tereny zabudowy mieszkaniowej jednorodzinnej wolnostojącej;
- 2) **KR** – teren komunikacji drogowej wewnętrznej.

Nowe tereny przeznaczone pod zabudowę obejmują obszar położony we wsi Ruda, przy drogach gminnych.

1.4. Materiały źródłowe, literatura oraz mapy

W niniejszej prognozie oddziaływania na środowisko wykorzystano m.in.:

Materiały źródłowe:

1. WBPP. Plan zagospodarowania przestrzennego województwa wielkopolskiego wraz z Planem zagospodarowania przestrzennego miejskiego obszaru funkcjonalnego Poznania, 2019
2. Studium uwarunkowań i kierunków zagospodarowania przestrzennego gminy Rogoźno
3. Miejscowy plan zagospodarowania przestrzennego dla działek o nr ewid. 563/6, 563/1, 578/3, 578/4 i części dz. nr 578/9 położonych w Rudzie.
4. Miejscowy plan zagospodarowania przestrzennego terenów położonych w miejscowościach: Owieczki, Gościejewo, Ruda, Kaziopole na obszarze gminy Rogoźno; 2022 r.
5. Audyt krajobrazowy Województwa Wielkopolskiego, 2023r.
6. Program ochrony środowiska dla gminy Rogoźno na lata 2022-2025 z perspektywą do roku 2029.
7. Krajobrazy roślinne i regiony geobotaniczne Polski, J.M. Matuszkiewicz, 1993,
8. Regionalny Wydział Monitoringu Środowiska w Poznaniu, Departament Monitoringu Środowiska GIOŚ, 2024. Roczna ocena jakości powietrza w województwie wielkopolskim. Raport wojewódzki za rok 2023
9. GIOŚ. Ocena stanu jednolitych części wód rzek i zbiorników zaporowych w latach 2016-2021 na podstawie monitoringu – tabela
10. GIOŚ. 2022 - Klasy jakości wód podziemnych - monitoring jakości wód podziemnych - monitoring diagnostyczny
11. Strategia rozwoju województwa wielkopolskiego do 2030 roku
12. Uchwała nr XXI/391/20 Sejmiku Województwa Wielkopolskiego z dnia 13 lipca 2020r. w sprawie określenia Programu ochrony powietrza dla strefy wielkopolskiej (Dz. Urz. Woj. Wlkp. z 2020 r. poz. 5954)
13. Plan Gospodarki Odpadami dla Województwa Wielkopolskiego na lata 2019 – 2025
14. Polityka ekologiczna państwa 2030 – strategia rozwoju w obszarze środowiska i gospodarki wodnej [Uchwała nr 67 Rady Ministrów z dnia 16 lipca 2019 r. w sprawie przyjęcia "Polityki ekologicznej państwa 2030 - strategii rozwoju w obszarze środowiska i gospodarki wodnej" (M.P. z 2019 r. poz. 794)]
15. Polityka energetyczna Polski do 2040 r. [Obwieszczenie Ministra Klimatu i Środowiska z dnia 2 marca 2021 r. w sprawie polityki energetycznej państwa do 2040 r. (Dz. Urz. RP z 2021 r. poz. 264)]

16. Krajowy Plan Gospodarki Odpadami 2028 [Uchwała Nr 96 Rady Ministrów z dnia 12 czerwca 2023 r. w sprawie Krajowego planu gospodarki odpadami 2028 (M.P. z 2023 r. poz. 702)]

Mapy:

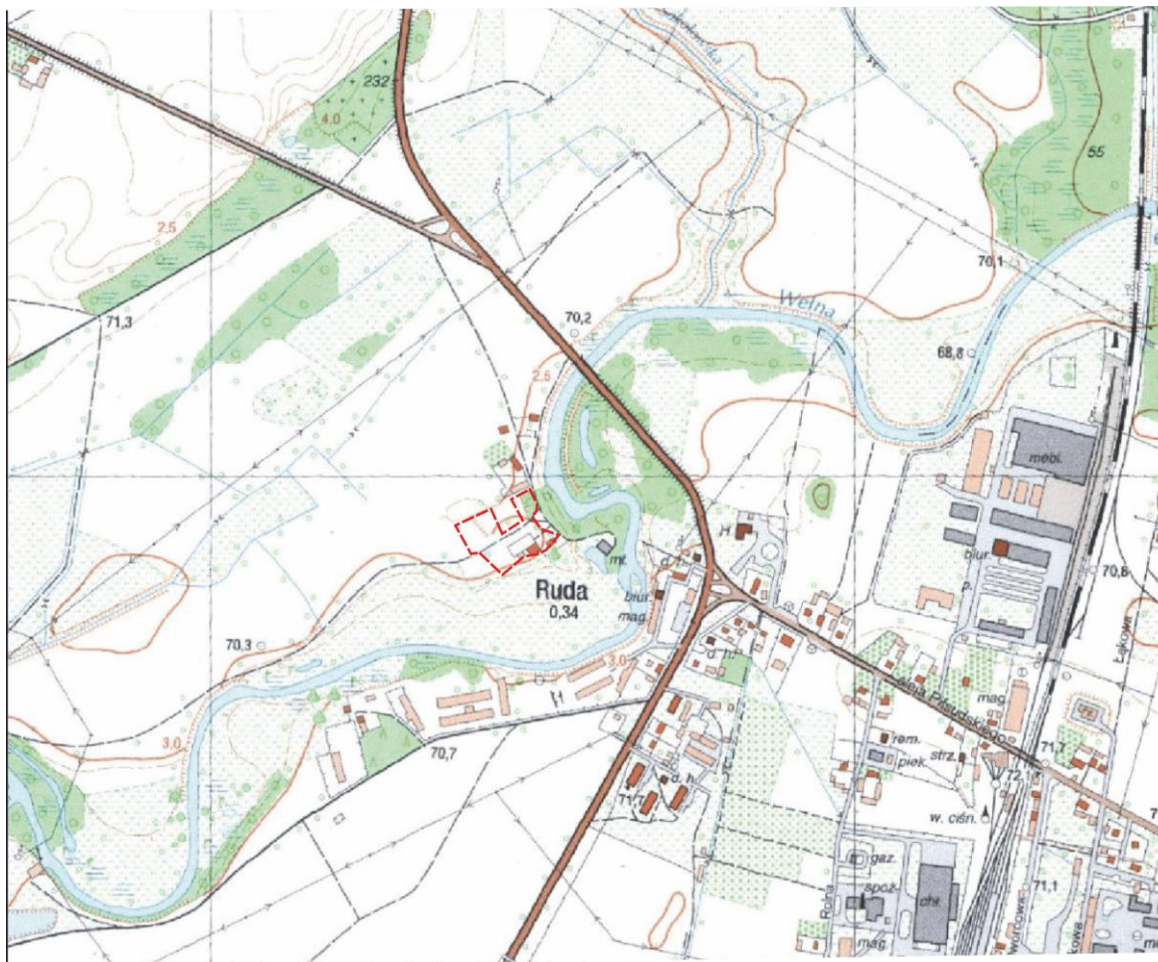
1. Mapa topograficzna 1:50 000
2. Mapa hydrograficzna 1:50 000
3. Mapa sozologiczna 1:50 000
4. <https://mapy.geoportal.gov.pl/>
5. www.geoserwis.gdos.gov.pl
6. <http://epsh.pgi.gov.pl/epsh/>
7. https://wody.isok.gov.pl/imap_kzgw/
8. <https://bdl.lasy.gov.pl>

2. Określenie, analiza i ocena istniejącego stanu środowiska, w tym na obszarach objętych przewidywanym znaczącym oddziaływaniem

2.1. Położenie obszarów i ich obecne użytkowanie

Opracowaniem planu objęto działki o nr ewid. 563/6, 563/1, 578/3, 578/4 i części dz. nr 578/9 położonych w Rudzie. Aktualnie tereny te są użytkowane rolniczo. W sąsiedztwie znajdują się zabudowania wsi – budynki zagrodowe i mieszkalne, a na reszcie terenu znajdują się pola uprawne. Teren planu usytuowany jest przy dolinie rzeki Wełny. Powierzchnia planu wynosi 1,3 ha.

Ryc.1 Orientacyjna lokalizacja obszaru planu



źródło: <https://rogozno.e-mapa.net/>

Omawiany obszar zlokalizowany jest na obszarach chronionych na podstawie ustawy z dnia 16 kwietnia 2004 r. o ochronie przyrody:

- 1) Obszar Chronionego Krajobrazu „Dolina Wełny i rynny Gołaniecko-Wągrowieckiej”,
- 2) Obszar Natura 2000 „Dolina Wełny”.

2.2. Warunki geologiczno-gruntowe

Obszar gminy Rogoźno, w tym teren objęty planem leży w obrębie Niecki Szczecińsko-Łódzkiej. Krajobraz został tu ukształtowany przez formy postglacjalne związane z działalnością wód rzecznych. W ten sposób powstała terasa Wełny, wyniesiona około 66-78 m n.p.m. oraz terasa zalewową (ok. 56-75 m),

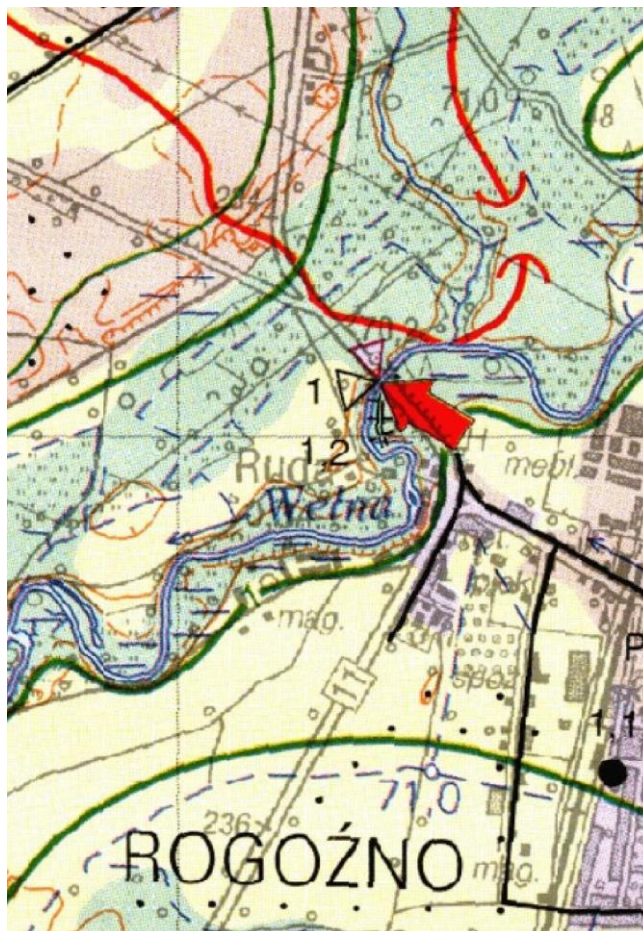
Podłoże jest wytworzone przez platformę paleozoiczną, na której zalega młodsza pokrywa mezozoicznych skał osadowych z okresu triasu, jury i kredy. Trzeciorzęd reprezentowany jest przez utwory oligocenu – ilasto-mulaste o miąższości 6 - 35 m, rozdzielone lokalnie warstwą piaszczystą oraz miocenu – utwory piaszczyste i burowęgłowe, w których można wyróżnić 5 serii sedymentacyjnych. Występujące od powierzchni terenu utwory czwartorzędowe, plejstoceny zlodowacenia środkowopolskiego i bałtyckiego oraz holoceny charakteryzuje zróżnicowana miąższość. Reprezentowane są one przez utwory akumulacji lodowcowej, wodnolodowcowej, rzecznej i eolicznej. Ich miąższość wynosi od kilku metrów do 120 – 185 m.

W dolinie Wełny, która rozciąga się tuż przy obszarze opracowania i jej obniżeniach tworzą się współczesne osady aluwialne – mułki i piaski oraz torfy, gytie, namuły i mursze, o miąższości do ok. 10 m.

Obszar objęty opracowaniem jest położony poza zasięgiem występowania obszarów naturalnych zagrożeń geologicznych i osuwania się mas ziemnych. W systemie MIDAS Państwowego Instytutu Geologicznego na terenach objętych planem brak jest udokumentowanych surowców mineralnych oraz obszarów objętych koncesją.

Na podstawie mapy hydrograficznej, pod względem rodzaju gruntów, na obszarze opracowania planu w tej części gminy występują głównie piaski i skały lite silnie uszczelnione o średniej przepuszczalności. Fragmenty terenu położone w południowej części, w dolinie Wełny zajmują grunty organiczne o zmiennej przepuszczalności.

Ryc. 2 Położenie obszaru objętego planem na tle mapy hydrograficznej



źródło: Mapa hydrograficzna. Okręgowe Przedsiębiorstwo Geodezyjno-Kartograficzne w Poznaniu

2.3. Rzeźba terenu i gleby

Według regionalizacji fizyczno-geograficznej J. Kondrackiego obszar planu należy do Pojezierza Chodzieskiego, wchodzącego w skład Pojezierza Wielkopolskiego. Ukształtowanie powierzchni gminy jest zróżnicowane. Obszary wysoczyznowe jakie dominują na terenie gminy są przecinane dolinami rzecznyymi oraz obniżeniami jeziornymi. Jest to bowiem strefa marginalna tego zlodowacenia (faza poznańska). Rzeźba terenu jest wynikiem intensywnego rozcięcia wysoczyzny morenowej przez rynny lodowcowe oraz doliny wód roztopowych. W krajobrazie zaznacza się wyraźny podział na obszary pagórkowate i płaskie, bądź charakterystycznie zorientowane elewacje oraz depresje, wyznaczające główne jednostki orograficzne.

Rozpatrywany obszar usytuowany jest w obrębie wysoczyzny morenowej płaskiej, przy obniżeniu dolinnym rzeki Wełny. Teren opracowania planu jest wyniesiony ok. 70,0 m n.p.m.

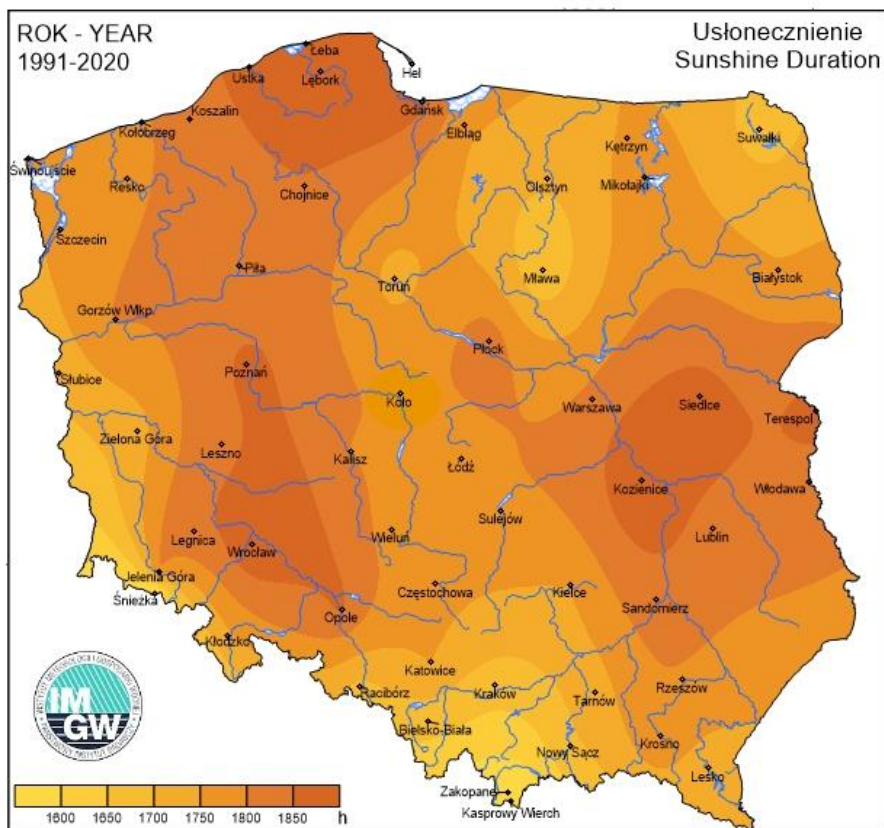
Rodzaje i typy gleb jakie występują w rejonie opracowania związane są z budową geologiczną i geomorfologiczną. Na obszarach objętych planem występują przede wszystkim

grunty klasy V i IV. Nie ma tutaj gruntów klasy III podlegających ochronie prawnej. Gleby te powstały w wyniku zlodowacenia bałtyckiego, stadiał poznański. Pokrywę glebową gminy tworzą głównie gleby wytworzone z glin lekkich i średnich oraz gleby piaskowe o średniej i słabej przepuszczalności dla wód opadowych. W omawianym miejscu jak przedstawia mapa glebowo-rolnicza występują głównie użytki zielone średnie i gleby murszowo-mineralne i murszowate wytworzone na piaskach słabogliniastych i piaskach luźnych.

2.4. Klimat lokalny

Klimat gminy Rogoźno, jak i terenu objętego planem jest charakterystyczny dla klimatu Dzielnicy Wielkopolsko-Kujawskiej. Średnia roczna wielkość opadów wynosi 478 mm. Średnia miesięczna wilgotność względna wynosi 78%. W przebiegu rocznym najwyższe wartości średnich temperatur miesięcznych przypadają w lipcu (ok. 18 °C). Najniższa średnia temperatura występuje w styczniu (-1,2 °C). Średnia temperatura roczna wynosi 8,2°C. Najczęstsze i najsilniejsze wiatry wieją z zachodu. Najmniej jest wiatrów północnych i północno-wschodnich. Średnia miesięczna prędkość wiatru wynosi 3,7 m/s. Powierzchnie wysoczyznowe charakteryzują się warunkami solarnymi i termiczno – wilgotnościowymi, typowymi dla terenów płaskich. Odznaczają się przy tym dobrym przewietrzaniem. Na całym obszarze opracowania nie ma większych obszarów zieleni mających wpływ na lokalny mikroklimat. Stosunki klimatyczne w omawianym rejonie są kształtowane przez napływające masy powietrza: w 52% polarno-morskiego, w 28% przez masy powietrza polarno-kontynentalnego, w 6% przez masy powietrza arktycznego i w 7% zwrotnikowego. Orografia terenu nie zakłóca kierunku napływu mas, jedynie w pewnym stopniu modyfikuje kierunek wiatru w warstwie przyziemnej. Ogólnie można przyjąć, że przeważają wiatry wiejące z sektora zachodniego (W) i południowo-zachodniego (SW), o średniej prędkości notowanej najczęściej w ciągu roku wynoszącej około 4 m/sek. Wiatry zachodnie występują najczęściej w okresie od czerwca do września, a południowo-zachodnie – jesienią oraz zimą. Wiatry z kierunku wschodniego występują głównie wczesną wiosną, a wiatry północne zaznaczają swą obecność rzadko, w porze od kwietnia do lipca (R. Domański, S. Kozarski, 1986). W dolinie Wełny mogą częściej utrzymywać się mgły.

ryc. 3. Średnie usłonecznienie obszaru Polski na przestrzeni lat 1991 - 2020



źródło: IMGW

Na podstawie zamieszczonej powyżej ryciny można stwierdzić, że obszary objęte opracowaniem planu w Rudzie cechują się korzystnymi warunkami związanymi z usłonecznieniem terenu. Cały pas terenu ciągnący się od okolic Łeby, poprzez Poznań, do okolic Wrocławia cechuje się jednym z najwyższych wartości usłonecznienia terenu w skali kraju.

2.5. Czystość powietrza

Na potrzeby niniejszego opracowania określono stan powietrza w 2022 roku w strefie wielkopolskiej. W „Rocznej ocenie jakości powietrza w województwie wielkopolskim. Raport wojewódzki za rok 2022” przedstawione wyniki oceny zostały odniesione do układu stref, w których dokonuje się oceny jakości powietrza, z uwzględnieniem kryteriów ustanowionych ze względu na ochronę zdrowia ludzi oraz ochronę roślin. Według podziału strefę stanowi: aglomeracja o liczbie mieszkańców powyżej 250 tysięcy, miasto o liczbie mieszkańców powyżej 100 tysięcy, pozostały obszar województwa. Wyniki oceny jakości powietrza za rok 2022 przedstawiono z uwzględnieniem kryteriów określonych w celu ochrony zdrowia dla

stref: aglomeracja poznańska, miasto Kalisz, strefa wielkopolska oraz z uwzględnieniem kryteriów określonych w celu ochrony roślin dla strefy wielkopolskiej.

Zgodnie z załącznikiem do ustawy z dnia 27 kwietnia 2001 r. Prawo ochrony środowiska powiat obornicki należy do strefy wielkopolskiej (kod strefy: PL3003).

Wynikiem oceny jakości powietrza za rok 2022 dla poszczególnych substancji jest zaliczenie strefy do jednej z poniższych klas:

- klasy A – jeżeli stężenia zanieczyszczenia na terenie strefy nie przekraczają odpowiednio poziomów dopuszczalnych lub poziomów docelowych,
- klasy B - jeżeli stężenia zanieczyszczeń na terenie strefy przekraczają poziomy dopuszczalny, lecz nie przekraczają poziomów dopuszczalnych powiększonych o margines tolerancji,
- klasy C - jeżeli stężenia zanieczyszczeń na terenie strefy przekraczają poziomy dopuszczalny lub poziomy docelowy powiększony o margines tolerancji, a w przypadku gdy margines tolerancji nie jest określony – poziomy dopuszczalny lub poziomy docelowy,
- klasy D1 – jeżeli poziom stężeń ozonu nie przekracza poziomu celu długoterminowego,
- klasy D2 – jeżeli poziom stężeń ozonu przekracza poziom celu długoterminowego.

Tab. 2. Klasy stref wielkopolskiej dla poszczególnych zanieczyszczeń, uzyskane w ocenie za 2022 rok dokonanej z uwzględnieniem kryteriów ustanowionych w celu ochrony zdrowia ludzi - klasyfikacja podstawowa (klasy: A, C oraz A1, C1 dla pyłu zawieszonego PM_{2,5}).

Kod strefy	Nazwa strefy	Dwutlenek siarki SO ₂	Dwutlenek azotu NO ₂	Benzen C ₆ H ₆	Tlenek węgla CO	Ozon O ₃ ¹⁾	Pył PM ₁₀	Ołów Pb	Arsen As	Kadm Cd	Nikiel Ni	Benzo(a)piren B(a)P	Pył PM _{2,5} ²⁾
PL3003	wielkopolska	A	A	A	A	A	C	A	C	A	A	C	C1

¹⁾ Dla ozonu – poziom celu długoterminowego, strefy uzyskały klasę D2,

²⁾ Dla pyłu zawieszonego PM_{2,5} – poziom dopuszczalny I faza, strefa wielkopolska uzyskała klasę A.

Źródło: „Roczna ocena jakości powietrza w województwie wielkopolskim. Raport wojewódzki za rok 2022”.

Tab. 3. Klasy stref dla poszczególnych zanieczyszczeń, uzyskane w ocenie za 2023 rok dokonanej z uwzględnieniem kryteriów ustanowionych w celu ochrony roślin - klasyfikacja podstawowa (klasy: A, C)

Kod strefy	Nazwa strefy	Dwutlenek siarki SO ₂	Tlenki azotu NO _x	Ozon O ₃ ¹⁾
PL3003	wielkopolska	A	A	A

¹⁾ Dla ozonu – poziom celu długoterminowego strefa wielkopolska uzyskała klasę D2.

Źródło: „Roczna ocena jakości powietrza w województwie wielkopolskim. Raport wojewódzki za rok 2023”.

Najbliższa stacja pomiarowa na podstawie której dokonano oceny stanu jakości powietrza znajduje się w Wągrowcu. W tej części gminy nie ma zakładów produkcyjnych czy innych obiektów które mogłyby przyczyniać się do wprowadzania zanieczyszczeń. W okresie zimowym w Rudzi obserwuje się jedynie zanieczyszczenia pochodzące z ogrzewania budynków paliwami stałymi. Największym emitorem zanieczyszczeń w okolicy o charakterze liniowym jest natomiast droga krajowa nr 11, na której odbywa się wzmożony ruch pojazdów.

Jak przedstawiono w raporcie wojewódzkim dotyczącym jakości stanu powietrza „Głównym źródłem zanieczyszczenia powietrza w województwie wielkopolskim jest emisja antropogeniczna pochodząca z sektora komunalno-bytowego (emisja powierzchniowa), mniejszy udział stanowią emisje z transportu (emisja liniowa) oraz działalności przemysłowej (emisja punktowa). Znaczący udział w stężeniach zanieczyszczeń w powietrzu na obszarze województwa ma ich napływ z obszaru Polski oraz Europy”.

2.6. Wody powierzchniowe i podziemne

Obszar opracowania planu znajduje się w dorzeczu rzeki Odry, regionie wodnym Warty, do której trafiają rzeki i cieki znajdujące się na terenie gminy Rogoźno. Znajduje się on w granicach jednolitej części wód powierzchniowych (JCWP) „Wełna od Nielby do ujścia” (kod PLRW60002418699).

Wieś Ruda położona jest nad meandrującą rzeką Wełną, która stanowi prawobrzeżny dopływ Warty. Wody opadowe i roztopowe z obszaru opracowania spływają do rzeki która przepływa przy wschodniej i południowej granicy obszaru opracowania. W rejonie planu nie ma innych zbiorników wodnych czy ujęć wód podziemnych. Część obszaru objętego planem znajduje się w:

- 1) obszarze szczególnego zagrożenia powodzią, na którym prawdopodobieństwo wystąpienia powodzi jest średnie i wynosi raz na 100 lat ($p = 1\%$),
- 2) obszarze szczególnego zagrożenia powodzią, na którym prawdopodobieństwo wystąpienia powodzi jest niskie i wynosi raz na 500 lat ($p = 0,2\%$).

Tab. 4. Wyniki badań wód w punkcie pomiarowo-kontrolnym Wełna-Kowanówko (JCWP „Wełna od Nielby do ujścia”).

Parametr badań wód	Wyniki badań wód w punkcie pomiarowo-kontrolnym Wełna - Kowanówko
Status JCWP	Naturalna część wód
Stan lub potencjał ekologiczny	słaby stan ekologiczny
Stan chemiczny	dla złagodzonych wskaźników [benzo(a)piren(w)] poniżej stanu dobrego, dla pozostałych wskaźników - stan dobry
Stan wód	zły

źródło: <https://wody.isok.gov.pl/>

Obszar opracowania planu jest usytuowany w granicach jednolitej części wód podziemnych (JCWPd) nr 42. Zgodnie z Planem gospodarowania wodami na obszarze dorzecza Odry JCWPd nr 42 charakteryzuje się dobrym stanem ilościowym i dobrym stanem chemicznym (2019 r.). Celami środowiskowymi JCWPd nr 42 na lata 2022 - 2027 są dobry stan chemiczny i dobry stan ilościowy.

Obszar opracowania planu znajduje się poza granicami Głównego Zbiornika Wód Podziemnych (GZWP) nr 143 Subzbiornik Inowrocław – Gniezno. Ze względu na budowę geologiczną, występującą na terenie Rogoźna, skutki zanieczyszczeń wód podziemnych są zależne nie tylko od wielkości i charakteru uciążliwych obiektów zanieczyszczających, ale też od wykształcenia skał stanowiących izolację poziomów wodonośnych, kierunków migracji, stopnia odporności wodonośca na zanieczyszczenie. Zagrożenia wód podziemnych wynikają głównie z ich kontaktu z powierzchnią ziemi, wodami glebowymi, wodami powierzchniowymi, atmosferą oraz opadami atmosferycznymi. W miejscach, gdzie brak jest izolacji poziomu wodonośnego lub izolacja jest niepełna, następuje szybka wymiana wody, a tym samym przemieszczanie się zanieczyszczeń.

Zgodnie z mapą hydrograficzną 1:50 000 głębokość do zwierciadła wody od powierzchni terenu na obszarze opracowania planu wynosi ok. 1,0- 2,0 m.

2.7. Szata roślinna

Zgodnie z podziałem Polski na regiony geobotaniczne J.M. Matuszkiewicza gmina Rogoźno leży w Dziale Wielkopolsko-Brandenbursko-Wielkopolskim, Krainie Środkowowielkopolskiej, Okręgu Pojezierza Gnieźnieńskiego, podokręg Wągrowiecki. Kraina Środkowowielkopolska cechuje się brakiem lasów bukowych, rzadkim występowaniem dąbrów świetlistych, przewagą siedlisk borów mieszanych.

Analizowany rejon wsi Ruda jest ubogi jeśli chodzi o występującą roślinność. Ogranicza się ona jedynie do zadrzewień występujących na działce nr 563/1, oraz

przydrożnych drzew i krzewów. Na działce tej znajduje się 9 kilkudziesięcioletnich, okazałych zróżnicowanych gatunkowo drzew. Pomiędzy zabudowaniami wsi a drogą krajową znajduje się niewielki kompleks leśny o pow. ok. 3 ha. Pozostała roślinność występująca w granicach planu i sąsiedztwie to pojawiająca się w sezonie wegetacyjnym roślinność pól uprawnych, a także krzewy i drzewa przydrożne oraz w dolinie Wełny. W dolinie rzeki występują łąki pełniące ważne funkcje środowiskowe. Na terenie planu nie ma drzew zakwalifikowanych jako pomniki przyrody.

fot.1 Drzewostan działki nr 563/1



źródło: zbiory własne

2.8. Świat zwierzęcy

Obszar opracowania pozostaje jak dotąd niezainwestowany i stanowią go przede wszystkim tereny uprawiane rolniczo. Na obszarze tym można spotkać: lisy, sarny, jeże, krety, nietoperze, zające szaraki, króliki, myszy, szczury i wiewiórki pospolite. Z grubej zwierzyny występuje tutaj sarna i dzik. Tereny pól uprawnych są również miejscem występowania pospolitych ptaków jak wróble, skowronki, przepiórki, słowiki, świergotki łąkowe czy kuropatwy. Ponadto na obszarze Natura 2000 „Dolina Wełny”, obejmującym tereny sąsiednie, mogą częściej pojawiać się chronione gatunki ptaków i zwierząt.

2.9. Gatunki grzybów objęte ochroną gatunkową

Prawdopodobieństwo występowania grzybów objętych ochroną gatunkową na obszarze opracowania, obejmującym przede wszystkim grunty uprawiane rolniczo jest znikome.

2.10. Klimat akustyczny

Klimat akustyczny na obszarze opracowania m.p.z.p. w Rudzie i obszarze przyległym jest dobry. W jego rejonie nie występują przedsięwzięcia, których funkcjonowanie powodowałoby znaczące emisje hałasu do środowiska. Obszar planu jest położony ok. 300,0 m w kierunku zachodnim od drogi krajowej nr 11. Dzięki istniejącemu kompleksowi leśnemu uciążliwości związane z funkcjonowaniem drogi są tłumione.

W granicach obszaru opracowania planu znajdują się tereny objęte ochroną akustyczną, o których mowa w rozporządzeniu Ministra Środowiska z dnia 14 czerwca 2007 r. w sprawie dopuszczalnych poziomów hałasu w środowisku. Są to tereny zabudowy mieszkaniowej jednorodzinnej

tab. 5. Dopuszczalne poziomy hałasu dla terenów, powodowanego przez poszczególne grupy źródeł hałasu, z wyłączeniem hałasu powodowanego przez starty, lądowania i przeloty statków powietrznych oraz linie elektroenergetyczne, wyrażone wskaźnikami $L_{Aeq D}$ i $L_{Aeq N}$, które to wskaźniki mają zastosowanie do ustalania i kontroli warunków korzystania ze środowiska, w odniesieniu do jednej doby.

Rodzaj terenu	Dopuszczalny poziom hałasu w [dB]			
	Drogi lub linie kolejowe*		Pozostałe obiekty i działalność będąca źródłem hałasu	
	$L_{Aeq D}$ przedział czasu odniesienia równy 16 godzinom	$L_{Aeq N}$ przedział czasu odniesienia równy 8 godzinom	$L_{Aeq D}$ przedział czasu odniesienia równy 8 najmniej korzystnym godzinom dnia kolejno po sobie następującym	$L_{Aeq N}$ przedział czasu odniesienia równy 1 najmniej korzystnej godzinie nocy
Teren zabudowy mieszkaniowej jednorodzinnej	61	56	50	40

Źródło: rozporządzenie Ministra Środowiska z dnia 14 czerwca 2007 r. w sprawie dopuszczalnych poziomów hałasu w środowisku

Na obszarze opracowania planu znajduje się 7 terenów zabudowy mieszkaniowej jednorodzinnej wolnostojącej MNW, 1 teren zabudowy mieszkaniowej jednorodzinnej MN, 8 terenów zabudowy mieszkaniowej jednorodzinnej z usługami MN-U oraz 3 tereny zabudowy zagrodowej RZM, dla których zapisano w planie konieczność zapewnienia ochrony akustycznej.

2.11. Walory krajobrazowe i zabytki

Teren opracowania planu cechuje się szczególnymi walorami krajobrazowymi i jest objęty obszarem chronionego krajobrazu „Dolina Wętny i rynny Gołaniecko-Wągrowieckiej”.

Jest on tworzony przede wszystkim przez meandrującą rzekę Wełnę wraz z niewielkim kompleksem leśnym, który izoluje teren planu od drogi krajowej. We wsi znajduje się tylko kilka zabudowań mieszkalno-zagrodowych, a pozostałe tereny otaczające plan to tereny rolnicze.

Na podstawie opracowanego Audytu Krajobrazowego Województwa Wielkopolskiego rejon Rudy nie został zakwalifikowany do granic krajobrazów priorytetowych. Znajduje się on natomiast w granicy „krajobrazów wiejskich z przewagą mozaikowo rozmieszczonych użytków rolnych, tworzących pola średniej wielkości”. Rzeźba terenu w tym rejonie jest lekko falista i wchodzi w skład mezoregionu „Pojezierze Gnieźnieńskie”.

Na terenie planu nie ma obiektów zabytkowych. Występuje tutaj jedynie stanowisko archeologiczne ujęte w gminnej ewidencji zabytków nr AZP 45-28/14.

Fot.1 Widok terenu opracowania w kierunku pd.-wsch. (dolina Wełny)



źródło: zbiory własne

3. Określenie, analiza i ocena potencjalnych zmian istniejącego stanu środowiska w przypadku braku realizacji projektowanego dokumentu

W przypadku braku realizacji projektu zmiany miejscowego planu zagospodarowania przestrzennego na obszarze opracowania dalej byłyby prowadzone uprawy polowe lub mogłaby powstać zabudowa związana z prowadzoną działalnością rolniczą Plan z 2023r. przeznaczają bowiem te tereny jako rolnicze, z możliwością zabudowy związanej z rolnictwem w tym: budynków mieszkalnych, garażowych, gospodarczych, garażowo - gospodarczych, inwentarskich, wiat związanych z produkcją rolną oraz budowli rolniczych, w zabudowie zagrodowej. Ustalenia dotychczasowego planu dopuszczają również realizację zabudowy mieszkaniowej jednorodzinnej na sąsiednich działkach nr 563/4, 563/3, 563/2. Obecna

zmiana planu dokonuje korekty przeznaczenia terenu z terenów rolnych na których dopuszczona była możliwość realizacji zabudowy, na zabudowę mieszkaniową jednorodzinną. Na pozostałym terenie wyznaczony został był las (dz. 563/1), który w obecnym planie ma zostać przekształcony na zabudowę mieszkaniową jednorodzinną. W tym przypadku konieczne stanie się uzyskanie zgody na zmianę przeznaczenia terenu na cele nieleśne.

4. Określenie, analiza i ocena istniejących problemów ochrony środowiska istotnych z punktu widzenia realizacji projektowanego dokumentu

Na obszarze opracowania planu w Rudzie i obszarze przyległym nie występują większe problemy związane ze stanem środowiska przyrodniczego. Jak wskazano we wcześniejszych rozdziałach prognozy powietrze ma przekroczone normy pyłu zawieszonego PM10. Wieś Ruda nie posiada ponadto sieci kanalizacji sanitarnej, ścieki są gromadzone w zbiornikach bezodpływowych. Stosowanie nawozów w rolnictwie przyczynia się do zanieczyszczenia wód powierzchniowych oraz podziemnych. Rzeka Wełna ma zły stan wód.

5. Określenie, analiza i ocena celów ochrony środowiska ustanowionych na szczeblu międzynarodowym, wspólnotowym i krajowym, istotnych z punktu widzenia projektowanego dokumentu, oraz sposobów, w jakich te cele i inne problemy środowiska zostały uwzględnione podczas opracowywania dokumentu

tab. 6. Cele ochrony środowiska ustanowione na szczeblu międzynarodowym, wspólnotowym i krajowym, istotne z punktu widzenia projektu zmiany planu

Lp.	Szczebel, na którym został ustanowiony cel ochrony środowiska	Dokument, w którym został sformułowany cel ochrony środowiska	Cel ochrony środowiska, istotny z punktu widzenia projektu zmiany planu
1.	Międzynarodowy	<i>Konwencja o dostępie do informacji, udziale społeczeństwa w podejmowaniu decyzji oraz dostępie do sprawiedliwości w sprawach dotyczących Środowiska, sporządzona w</i>	Uprawnienia do dostępu do informacji, udziału społeczeństwa w podejmowaniu decyzji oraz dostępu do wymiaru sprawiedliwości, w sprawach dotyczących środowiska, w celu przyczynienia się do ochrony prawa każdej osoby, z obecnego oraz przyszłych pokoleń, do życia w Środowisku odpowiednim dla jej zdrowia i pomyślności

		<i>Aarhus dnia 25 czerwca 1998 r.</i>	
2.	Wspólnotowy	<i>Strategia Zrównoważonego o Rozwoju Unii Europejskiej</i>	Zapewnienie wysokiego poziomu ochrony środowiska
3.	Wspólnotowy	<i>Europejska Konwencja Krajobrazowa, sporządzona we Florencji dnia 20 października 2000 r.</i>	Ochrona krajobrazu, jego zarządzanie i planowanie. Integrowanie pojęcia krajobrazu z tematyką planowania przestrzennego oraz politykami sektorowymi mogącymi mieć wpływ na krajobraz.
4.	Krajowy	<i>Strategia Gospodarki Wodnej</i>	Osiągnięcie i utrzymanie dobrego stanu wód, a w szczególności ekosystemów wodnych i od wody zależnych
5.	Krajowy	<i>Program Wodno-Środowiskowy Kraju</i>	Osiągnięcie dobrego stanu wód: dobry stan ekologiczny i chemiczny dla wód powierzchniowych, dobry stan chemiczny i ilościowy dla wód podziemnych
6.	Krajowy	<i>Polityka Energetyczna Polski do 2040 r.</i>	Osiągnięcie 23% udziału OZE w końcowym zużyciu energii brutto w 2030 r.

Źródło: opracowanie własne.

Cele ochrony środowiska, przedstawione w określonych dokumentach ustanowionych na szczeblu międzynarodowym, wspólnotowym i krajowym, istotne z punktu widzenia sporządzanej zmiany planu, dotyczą:

- 1) uprawnienia do dostępu do informacji oraz udziału społeczeństwa w podejmowaniu decyzji,
- 2) zapewnienia wysokiego poziomu ochrony środowiska (cel o charakterze ogólnym),
- 3) ochrony przed hałasem (cel o charakterze ogólnym),
- 4) ochrony krajobrazu,
- 5) ochrony wód powierzchniowych i podziemnych,
- 6) rozwoju odnawialnych źródeł energii.

Przy opracowywaniu projektu m.p.z.p. w Rudzie wymienione cele zostały uwzględnione, ponieważ projektowane przeznaczenie oraz sposoby zagospodarowania terenu będą mogły, potencjalnie wpływać (w mniejszym lub większym stopniu) na każdy z komponentów środowiska, którego te cele dotyczą.

tab. 7. Sposoby, w jakich cele ochrony środowiska zostały uwzględnione podczas opracowywania projektu zmiany planu

Cel ochrony środowiska	Sposoby, w jakich cel ochrony środowiska został uwzględniony w projekcie planu
Uprawnienia do dostępu do informacji oraz udziału społeczeństwa w podejmowaniu decyzji	Cel o charakterze ogólnym - uprawnienia do dostępu do informacji oraz udziału społeczeństwa w podejmowaniu decyzji zagwarantowane przepisami prawa w sprawach planowania przestrzennego.
Zapewnienie wysokiego poziomu ochrony środowiska (cel o charakterze ogólnym)	Wysoki poziom ochrony środowiska jest zapewniony głównie poprzez wyznaczeniu w planie tylko terenów przeznaczonych pod zabudowę mieszkaniową jednorodzinną o formie wolnostojącej. Na jednej działce budowlanej dopuszcza się realizację tylko jednego budynku mieszkalnego. W planie ustalono wysoki wskaźnik minimalnej powierzchni biologicznie czynnej wynoszący 40% powierzchni działki budowlanej. Pod zabudowę może zostać przeznaczona tylko 30% powierzchni działki.
Ochrona przed hałasem	Wyznaczone w planie tereny zabudowy mieszkaniowej są obszarami, na którym obowiązują normy hałasu. We wsi nie ma innych obiektów, które przyczyniałyby się do pogarszania jakości klimatu akustycznego.
Ochrona krajobrazu	Projektem planu objęto niewielki fragment terenu o pow. 1,3 ha. Na terenie tym wskazano obszary które mogą zostać uzupełnione o nową zabudowę w ramach zwartego obszaru rozwojowego wsi. Dla nowej zabudowy określono ścisłe parametry budynków nawiązujące do już istniejących. W projekcie planu w § 8. wprowadzono obowiązek ochrony walorów krajobrazowych Obszaru Chronionego Krajobrazu „Dolina Wełny i rynny Gołaniecko-Wągrowieckiej”. Na rysunku planu wskazano granice obszaru chronionego krajobrazu.
Ochrona wód powierzchniowych i podziemnych	Ten rejon gminy Rogoźno jest w zwodociągowany, lecz nie ma tutaj sieci kanalizacji sanitarnej. Ścieki ze zbiorników bezodpływowych są transportowane do oczyszczalni w Rogoźnie. Na projektowanych terenach nie planuje się realizację inwestycji powodujących negatywne oddziaływania na wody powierzchniowe i podziemne. W projekcie planu ustalono obowiązek odprowadzania wód opadowych i roztopowych na własny teren nieutwardzony, do dołów chłonnych lub do zbiorników retencyjnych zgodnie z przepisami odrębnymi. Działania takie zwiększą zatrzymywanie wody w środowisku.

źródło: opracowanie własne.

6. Określenie, analiza i ocena przewidywanych znaczących oddziaływań na cele i przedmiot ochrony obszarów Natura 2000, a także na środowisko oraz przedstawienie rozwiązań mających na celu zapobieganie, ograniczanie lub kompensację przyrodniczą negatywnych oddziaływań na środowisko

6.1. Oddziaływanie na czystość powietrza

W projekcie m.p.z.p. wyznaczono tereny na których będzie mogło powstać ok. 7 nowych budynków mieszkalnych. Układ komunikacyjny terenu objętego planem będzie opierał się o istniejące drogi gminne. W planie wyznaczono tylko 1 nowy odcinek drogi wewnętrznej zapewniającej dojazd do nieruchomości, które będą mogły powstać po wydzieleniu działek budowlanych. Budowa i funkcjonowanie nowej zabudowy która została dopuszczona w planie spowoduje niewielkie oddziaływania na czystość powietrza. Nieznacznie wzrośnie ruch pojazdów związany najpierw z realizacją nowej zabudowy, a potem z jej codziennym funkcjonowaniem. W tej części gminy jest zrealizowana sieć gazowa, w związku z czym paliwo to może służyć do ogrzewania budynków. W przypadku wykorzystania do ogrzewania budynków paliw stałych może dochodzić do wprowadzania niewielkich zanieczyszczeń do atmosfery. Dodatkowa emisja zanieczyszczeń powietrza wystąpi krótkookresowo w trakcie prac budowlanych.

Należy przestrzegać wszelkich przepisów i norm w trakcie realizacji obiektów budowlanych oraz infrastruktury towarzyszącej, tak aby emisja zanieczyszczeń powietrza była minimalna. W projekcie planu zapisano:

„1) nakazuje się stosowanie urządzeń grzewczych charakteryzujących się wysokim stopniem sprawności, i niskim stopniem emisji zanieczyszczeń;

2) stosowanie przy pozyskaniu ciepła dla celów grzewczych paliw charakteryzujących się najniższymi wskaźnikami emisyjnymi – gazowych, ciekłych i stałych oraz wykorzystanie energii elektrycznej i odnawialnych źródeł energii zgodnie z przepisami odrębnymi.”.

6.2. Oddziaływanie na klimat lokalny

Można przypuszczać, że realizacja inwestycji które są dopuszczone w planie na terenach położonych w Rudzie i obszarze przyległym nie będzie miała większego wpływu na stan klimatu lokalnego. Wystąpi nieznaczne zwiększenie emisji wprowadzanych do powietrza atmosferycznego zanieczyszczeń (gazów i pyłów), wynikających z ogrzewania budynków w sezonie grzewczym, oraz zwiększony ruch pojazdów samochodowych (emisja dwutlenku siarki, azotu i tlenki węgla). Zmieni się również pokrycie terenu – na niezabudowanych fragmentach gruntów rolnych powstanie zabudowa co spowoduje w niewielkim stopniu pogorszenie przewietrzania terenu i zwiększone zatrzymywanie ciepła. Tym samym, warunki mikroklimatyczne w miejscu realizacji inwestycji ulegną pogorszeniu. Jednocześnie wraz z powstaniem budynków mieszkalnych pojawią się ogrody przydomowe z zielenią, co sprawi,

że mikroklimat ulegnie poprawie. W okresie letnim tereny zielone będą magazynowały wilgoć i przyczynią się do obniżenia temperatury.

6.3. Oddziaływanie na środowisko gruntowo-wodne

Realizacja inwestycji dopuszczonych w projekcie planu nie powinna przyczynić się do istotnych zmian w środowisku gruntowo-wodnym. Plan obejmuje teren o powierzchni 1,3 ha. Podczas prowadzenia prac budowlanych zmianie ulegnie podłoże gruntowe w strefie, w której projektowane obiekty budowlane będą miały wpływ na właściwości gruntów. Inwestycje te najprawdopodobniej nie przyczynią się do zakłócenia stosunków wodnych, ponieważ w granicach rozpatrywanego obszaru ciek i zbiorniki wodne nie występują. W rejonie tym nie występują ponadto obszary o niskim zaleganiu wód gruntowych. Obszar taki stanowi dolina rzeki Wełny, która częściowo od strony południowej sąsiaduje z obszarem planu. Ze względu na sąsiedztwo rzeki w planie wskazano obszary zagrożone powodzią. Niewielki południowy fragment terenu jest narażony na średnie niebezpieczeństwo powodzi, które może wystąpić raz na 100 lat, a na części pozostałego terenu prawdopodobieństwo powodzi jest niskie, i może wystąpić raz na 500 lat.

W związku z realizacją planowanych inwestycji przewiduje się wystąpienie ingerencji w układ gruntowo-wodny, związany z realizacją nowych odcinków podziemnych sieci infrastruktury technicznej terenów, obejmującej w zależności od potrzeb takie sieci jak: wodociągi, kanalizację, elektroenergetykę. Realizacja zabudowy będzie wiązała się z częściowym utwardzeniem powierzchni zajętego terenu poprzez wprowadzenie obiektów zmieniających właściwości podłoża, m.in. w zakresie przepuszczalności gruntów. Nastąpi zatem nierównomierne pokrycie opadami powierzchni terenów, na których usytuowane będą obiekty budowlane. Grunty te cechują się średnią przepuszczalnością wód.

6.4. Przekształcenia powierzchni ziemi i gleb

Realizacja nowej zabudowy mieszkaniowej jednorodzinnej jaka została wyznaczona w planie na terenie 1MNW, 2MNW, 3MNW w Rudzie może spowodować przekształcenia powierzchni ziemi. Przekształcenia te będą miały charakter jedynie lokalny oraz będą dotyczyć etapu realizacji budowy i późniejszego funkcjonowania obiektów. Negatywne oddziaływanie w omawianym zakresie będzie ograniczało się do powierzchni terenów, na których powstaną obiekty budowlane i urządzenia. Na obszarze planu nie występują grunty rolne wyższych klas bonitacyjnych, podlegających ochronie.

Rzeźba terenu pozostanie w niezmienionej formie, ponieważ nie zachodzi potrzeba jej zmiany dla realizacji form zabudowy dopuszczonych w planie. Teren jest prawie całkowicie płaski i nie występują w związku z tym problemy dla realizacji budynków mieszkalnych. Można przewidywać, że zagrożenia dla środowiska będą niewielkie i będą wiązać się głównie z budową systemu urządzeń technicznych, przygotowaniem

i zabezpieczeniem podłoża, transportem, składowaniem materiałów, i będą występowały przede wszystkim na etapie prowadzenia prac budowlanych.

6.5. Oddziaływanie na wody powierzchniowe i podziemne

Ze względu na charakter istniejącego i planowanego użytkowania terenu planu w Rudzie, niepowodującego znaczących negatywnych oddziaływań na środowisko, nie wystąpią znaczące oddziaływania na jednolite części wód oraz na stopień osiągnięcia celów środowiskowych zawartych w „Planie zagospodarowania wodami na obszarze dorzecza Odry”. Na obszarze planu ścieki będą gromadzone w zbiornikach bezodpływowych i dalej transportowane do oczyszczalni ścieków w Rogoźnie. Po realizacji sieci kanalizacji sanitarnej budynki będą musiały zostać do niej przyłączone.

Obszar planu jest położony poza granicami głównych zbiorników wód podziemnych.

W projekcie planu zapisano że dostawa wody następować będzie z istniejącej i nowoprojektowanej sieci wodociągowej, a w zakresie odprowadzania ścieków:

- 1) odprowadzanie ścieków bytowych do oczyszczalni ścieków, poprzez projektowaną sieć kanalizacji sanitarnej;
- 2) do czasu wybudowania kanalizacji dopuszczenie odprowadzania ścieków do szczelnych zbiorników bezodpływowych;
- 3) wody opadowe i roztopowe należy odprowadzić na własny teren nieutwardzony, do dołów chłonnych lub do zbiorników retencyjnych zgodnie z przepisami odrębnymi.

Poza zapisami planu, należy stosować się także do przepisów prawa dotyczących ochrony wód powierzchniowych i podziemnych i gospodarki wodno-ściekowej, tak, aby nie dochodziło do zanieczyszczenia środowiska gruntowo-wodnego. Należy w tym zakresie stosować rozwiązania technologiczne, pozwalające na dotrzymanie standardów ochrony środowiska. Gospodarka ściekami musi odbywać się zgodnie m.in. z:

- ustawą z dnia 7 czerwca 2001 r. o zbiorowym zaopatrzeniu w wodę i zbiorowym odprowadzaniu ścieków
- ustawą z dnia 13 września 1996 r. w sprawie utrzymania czystości i porządku w gminach
- ustawą z dnia 27 kwietnia 2001 r. Prawo ochrony środowiska
- ustawą z dnia 7 lipca 1994 r. Prawo budowlane.

6.6. Oddziaływanie na walory krajobrazowe

Wprowadzone funkcje w planie nie powinny mieć większego wpływu na walory krajobrazowe tej części gminy Rogoźno. Nowa zabudowa powstanie w sąsiedztwie zabudowy już istniejącej, i stanowić będzie kontynuację zabudowy wzdłuż drogi gminnej. Po realizacji ustaleń planu powstanie zabudowa mieszkaniowa jednorodzinna o charakterze wolnostojącym. Ustalenia planu dopuszczają wydzielenie działek o optymalnej powierzchni –

tj. min. 800 m², na których zabudowie będzie mogło podlegać tylko 30% powierzchnia działki budowlanej. W planie określono również parametry zabudowy nawiązujące do już istniejącej. Niekorzystną ingerencją w istniejący krajobraz będzie zmiana przeznaczenia terenu działki nr 563/1 na której znajduje się wartościowy drzewostan. Lepszym rozwiązaniem byłoby pozostawienie powyższego terenu w dotychczasowym użytkowaniu.

Poza tym utworzenie planowanej zabudowy nie wpłynie negatywnie na istniejące walory krajobrazowe, pod warunkiem m.in. zastosowania w dalszych etapach inwestycyjnych estetycznych rozwiązań architektonicznych. Będzie to zabudowa niska o wysokości do 9,0 m w kalenicy dachu. Nie przewiduje się realizacji innych obiektów budowlanych, które odznaczałyby się niekorzystnym oddziaływaniem na krajobraz.

6.7. Oddziaływanie na florę

W zakresie oddziaływań na istniejącą roślinność to realizacja ustaleń planu może spowodować likwidację istniejących zadrzewień, które znajdują się na działce nr 563/1. Wg ewidencji gruntów teren ten jest oznaczony jako las, i będzie to oddziaływanie niekorzystne. Kierunek taki jest jednak określony w „Studium uwarunkowań i kierunków zagospodarowania przestrzennego gminy Rogoźno”, w związku z czym ustalenia planu nie mogą go naruszać. Lepszym rozwiązaniem byłoby zachowanie tego terenu w niezmienionej formie, tak jak jest to zapisane w dotychczasowym planie (ZL). Ostateczna decyzja uwarunkowana będzie jednak uzyskaniem pozytywnej decyzji od Marszałka Województwa Wielkopolskiego.

Oprócz przypadku wskazanego powyżej można przypuszczać, że oddziaływania na rośliny w związku z realizacją planu będą niewielkie. Oprócz sezonowo występującej roślinności pól uprawnych znajdują się tutaj tylko pojedyncze drzewa i krzewy (głównie przy drodze). Wraz z powstawaniem budynków mieszkalnych na poszczególnych działkach pojawią się również ogrody przydomowe z drzewami i krzewami wzbogacając tym samym bioróżnorodność okolicy.

Nie przewiduje się wystąpienia negatywnego oddziaływania na gatunki roślin objętych ochroną gatunkową, gdyż takie na obszarze planu nie występują. W wyniku realizacji zabudowy zmniejszeniu ulegną tereny pól uprawnych.

W zakresie minimalizacji emisji zanieczyszczeń powietrza oraz emisji zanieczyszczeń wód powierzchniowych i podziemnych (które również wpływają na szatę roślinną) zaleca się takie same rozwiązania, jakie zostały przedstawione w rozdziałach: „6.1. Czystość powietrza” i „6.5. Czystość wód powierzchniowych i podziemnych”.

6.8. Oddziaływanie na faunę

Występujące w okolicy tereny pól uprawnych są miejscem występowania pospolitych ptaków jak wróble, dzięcioły, skowronki, gile, jastrzębie, kosy, kruki, myszolewy przepiórki, słowiki czy kuropatwy jak i zwierząt (dziki, sarny lisy, jelenie i inne). Dolina rzeki Wełny

stanowi również lokalny korytarz ekologiczny. Ze względu na fakt, że planem objęto niewielki teren o powierzchni 1.3 ha, na którym mogą powstać nowe budynki usytuowane przy istniejącej drodze to oddziaływania na faunę powinny być nieznaczne. Realizacja planu nie powinna wpłynąć znacząco na zwierzęta które mogą występować na okolicznych polach czy terenach łąkowych w obniżeniu rzeki.

Realizacja projektowanych w planie inwestycji nie spowoduje negatywnych oddziaływań na cele i przedmiot ochrony obszaru Natura 2000 Dolina Wełny. Tylko niewielka część planu jest położona w granicy tego obszaru, i dodatkowo ten fragment jest wyłączony z zabudowy. W planie określono nieprzekraczalną linię zabudowy w odległości 20,0 m od granicy terenu objętego planem.

6.9. Oddziaływanie na gatunki grzybów objęte ochroną gatunkową

Negatywne oddziaływanie na gatunki grzybów objętych ochroną gatunkową nie powinno wystąpić, gdyż prawdopodobieństwo występowania ich na projektowanych terenach przeznaczonych pod zabudowę jest znikome.

6.10. Oddziaływanie na zdrowie ludzi

Realizacja ustaleń projektu planu dla tego fragmentu wsi Rudy nie powinna mieć wpływu na stan zdrowia ludzi. Obszary na których dopuszczono nową zabudowę stanowią kontynuację terenów już zainwestowanych i są przeznaczone na cele związane z zabudową mieszkaniową. W planie wyznaczono 3 tereny na których jest dopuszczona realizacja zabudowy mieszkaniowej jednorodzinnej w formie wolnostojącej 1MNW, 2MNW, 3MNW. Mimo, że w planie wskazano że teren jest częściowo zagrożony niebezpieczeństwem powodzi, to prawdopodobieństwo jej wystąpienia jest bardzo małe i wynosi raz na 500 lat. Tylko na małym fragmencie w południowej części prawdopodobieństwo to jest wyższe i wynosi raz na 100 lat. Obszar ten jest jednak wyłączony z zabudowy – w planie wskazano przebieg nieprzekraczalnej linii zabudowy.

Warunkiem utrzymania stanu ochrony zdrowia ludzi na obszarach zmiany planu jest przestrzeganie ustaleń zawartych w zapisach uchwały, a w szczególności zasad pozwalających na minimalizację emisji zanieczyszczeń, hałasu. Istotne jest również stosowanie się do przepisów prawa dotyczących ochrony środowiska, a także rozwiązań przedstawionych w niniejszej prognozie oddziaływania na środowisko.

6.11. Skuteczność ochrony różnorodności biologicznej

W przypadku terenów przeznaczonych pod zabudowę mieszkaniową może nastąpić trwałe przekształcenie fragmentów pól uprawnych na cele nierolnicze. Różnorodność biologiczna na terenach nowej zabudowy będzie zatem obniżona, jednak wraz z rozwojem zabudowy pojawią się np. ogrody przydomowe z udziałem zieleni. W postanowieniach planu

zawarto odpowiednie zapisy zachowujące minimalne powierzchnie biologicznie czynne. Zapisy części tekstowej uchwały nakazują zachowanie wysokiego udziału terenów niezabudowanych, który ma wynosić 40% powierzchni działki budowlanej. Wycinka drzew do jakiej może dojść na terenie działki nr 563/1 przyczyni się do obniżenia tej różnorodności, co będzie zjawiskiem niekorzystnym.

W zakresie ochrony różnorodności biologicznej proponuje się takie same rozwiązania, jak przedstawione w całym rozdziale 6.

6.12. Oddziaływanie na zasoby naturalne

Zasobami naturalnymi są elementy środowiska, które mogą być pozyskiwane przez człowieka i wykorzystywane do produkcji i konsumpcji. Zasoby naturalne dzieli się na organiczne, obejmujące rośliny, zwierzęta i ekosystemy, i nieorganiczne, obejmujące atmosferę, wody i minerały. Ponadto zasoby naturalne dzieli się na odnawialne, np. wody, atmosferę czy drewno, i nieodnawialne, np. paliwa kopalne i minerały. Ustalenia m.p.z.p. nie będą miały wpływu na istniejące zasoby naturalne, oprócz ewentualnej wycinki drzew.

6.13. Oddziaływanie na zabytki

Na obszarze objętym opracowaniem planu występuje tylko stanowisko archeologiczne które zostały wyszczególnione w planie. W zapisach planu ustalono ochronę obiektów ujętych w gminnej ewidencji zabytków – stanowiska archeologicznego. W rejonie objętym planem nie ma innych obiektów zabytkowych podlegających ochronie prawnej.

6.14. Oddziaływanie na dobra materialne

Podczas realizacji ustaleń projektu planu, nie przewiduje się negatywnego wpływu na dobra materialne należące do osób trzecich. Planowane inwestycje muszą ograniczać się do granic nieruchomości do których inwestor posiada tytuł prawny.

6.15. Wytwarzanie odpadów

Nie przewiduje się wystąpienia znaczącego negatywnego oddziaływania na środowisko, pod warunkiem prowadzenia właściwej gospodarki odpadami.

Gromadzenie i zagospodarowywanie odpadów powstających na terenach zabudowy mieszkaniowej musi być prowadzone w sposób zgodny z wojewódzkim planem gospodarki odpadami, regulaminem utrzymania czystości i porządku w gminie i przepisami prawa, w tym ustawą o odpadach. Odpady należy gromadzić w wydzielonych i zabezpieczonych miejscach.

7. Powiązania projektowanego dokumentu z innymi dokumentami

Projekt miejscowego planu zagospodarowania przestrzennego w Rudzie, gmina Rogoźno jest powiązany z Planem zagospodarowania przestrzennego Województwa Wielkopolskiego i Strategią rozwoju Województwa Wielkopolskiego do 2030. Innym dokumentem jest Studium uwarunkowań i kierunków zagospodarowania przestrzennego gminy Rogoźno, w których te założenia są uwzględnione.

Projekt planu tej części wsi Rudy spełnia wymogi, które określono w ww. dokumentach, dotyczące zagospodarowywania nowych terenów.

8. Określenie, analiza i ocena przewidywanych oddziaływań skumulowanych na środowisko, w tym na cele i przedmiot ochrony obszarów Natura 2000

Skumulowane oddziaływanie nowych inwestycji dopuszczonych w sporządzonym planie – terenów zabudowy mieszkaniowej jednorodzinnej będzie niewielkie. W tej części wsi znajduje się tylko kilka zabudowań mieszkalnych i zagrodowych. Oddziaływania skumulowane będą sumą cząstkowych oddziaływań na poszczególnych terenach w tej części Rudy. W sąsiedztwie nie ma dużych obiektów powodujących oddziaływania na środowisko. Negatywne oddziaływania z obszaru planu będą zatem dotyczyły: emisji spalin z pojazdów i innych urządzeń, emisji hałasu, wytwarzania odpadów, oraz zmian krajobrazu wynikających z procesów inwestycyjnych. Oddziaływania, w tym skumulowane, na cele i przedmiot ochrony obszaru Natura 2000 nie wystąpią. Obszarem tym jest objęty tylko mały fragment południowej części planu, który jest wyłączony z zabudowy.

9. Oddziaływanie transgraniczne

Wskutek realizacji ustaleń projektu planu w Rudzie transgraniczne oddziaływanie na środowisko nie będzie występowało, ponieważ obszar opracowania znajduje się w znacznej odległości od granicy państwa.

10. Propozycje dotyczące przewidywanych metod analizy skutków realizacji postanowień projektu planu.

Przewidywane metody analizy skutków realizacji postanowień projektu m.p.z.p. mogą obejmować:

- 1) analizy i oceny stanu poszczególnych komponentów środowiska w oparciu o wyniki pomiarów uzyskanych w ramach państwowego monitoringu środowiska lub w ramach indywidualnych zamówień, odnoszących się do obszarów objętych sporządzaniem planu. Zakres i częstotliwość analiz i ocen może być dowolna (proponuje się np. co 5 lat), jednakże musi jednocześnie być dostosowana do konieczności dotrzymania standardów jakości środowiska; mogą one obejmować

badania m.in.: poziomu hałasu, jakości środowiska gruntowo-wodnego czy okresowych kontroli dokumentów potwierdzających wywóz nieczystości ze zbiornika bezodpływowego, w tym częstotliwości jego opróżniania,

- 2) kontrole i oceny zgodności wyposażenia terenu w infrastrukturę techniczną z ustaleniami planu
- 3) inne metody, które zostaną ustalone na etapie przygotowania inwestycji.

Analizy skutków realizacji postanowień projektu planu miejscowego należy przeprowadzać w zakresie i z częstotliwością odpowiednią do potrzeb, kierując się koniecznością dotrzymania standardów ochrony środowiska. Zaleca się okresowe kontrole obiektów budowlanych i instalacji. Zakres i częstotliwość pomiarów prowadzonych w ramach monitoringu powinien wynikać z charakteru inwestycji. Celem tych kontroli, oprócz analizy stanu środowiska, jest utrzymanie właściwego stanu technicznego i wizualnego istniejących i planowanych obiektów. Do wykonania analiz możliwe jest również wykorzystanie sporządzonych wcześniej raportów, prognoz i ocen oddziaływania na środowisko. Dokumenty te stanowią ważne źródło danych niezbędnych do analizy środowiska na danym terenie.

11. Przedstawienie rozwiązań alternatywnych do rozwiązań zawartych w projekcie planu

Rozwiązaniem alternatywnym byłoby nie przystępowanie do opracowania zmiany planu. Na takie rozwiązanie nie zdecydowano się, bowiem w międzyczasie dokonano zmian w Studium uwarunkowań i kierunków zagospodarowania przestrzennego gminy Rogoźno. Opracowany plan uwzględnia aktualne potrzeby rozwojowe gminy, określone w studium. Tym niemniej część obszaru objęta planem na dz. nr 563/1 powinna pozostać utrzymana w dotychczasowym, leśnym użytkowaniu.

12. Streszczenie w języku niespecjalistycznym

tab. 8. Najważniejsze informacje z rozdziałów prognozy oddziaływania na środowisko.

Rozdział	Podrozdział	Najważniejsze informacje
1. Wstęp	1.1. Przedmiot, podstawy prawne, zawartość i cel opracowania	Prognoza oddziaływania na środowisko dotyczy projektu miejscowego planu zagospodarowania przestrzennego dla działek o nr ewid. 563/6, 563/1, 578/3, 578/4 i części dz. nr 578/9 położonych w Rudzie Do opracowania planu przystąpiono po podjęciu przez Radę Miejską w Rogoźnie Uchwały Nr LXXXVI/924/2023 z dnia 27 września 2023r.
	1.2. Metody	Przy opracowywaniu prognozy oddziaływania na środowisko

	zastosowane przy sporządzaniu prognozy oddziaływania na środowisko	<p>przeprowadzono szereg czynności:</p> <ol style="list-style-type: none"> 1) Dokonano wizji w terenie. 2) Przeanalizowano obowiązujące akty prawne oraz proponowane wytyczne istotne z punktu widzenia sporządzanej zmiany planu. 3) Zebrano i przeanalizowano dostępne materiały kartograficzne, opracowania środowiskowe i planistyczne. Zebrane materiały pozwoliły następnie na opracowanie prognozy oddziaływania na środowisko.
	1.3. Zawartość i główne cele projektu planu	Celem opracowania planu było wyznaczenie terenów zabudowy mieszkaniowej jednorodzinnej.
	1.4. Materiały źródłowe, literatura oraz mapy	Patrz: rozdział „1.4. Materiały źródłowe, literatura i mapy” w prognozie oddziaływania na środowisko.
2. Określenie, analiza i ocena istniejącego stanu środowiska, w tym na obszarach objętych przewidywanym znaczącym oddziaływaniem	2.1. Położenie obszarów i ich obecne użytkowanie	Obszar planu obejmuje działki o nr ewid. 563/6, 563/1, 578/3, 578/4 i części dz. nr 578/9 położone w Rudzie, gm. Rogoźno. Powierzchnia planu wynosi 1,3 ha. Na obszarze planu znajdują się przede wszystkim pola uprawne oraz fragment lasu.
	2.2. Warunki geologiczno-gruntowe	<p>Obszar gminy Rogoźno, w tym teren objęty planem leży w obrębie Niecki Szczecińsko-Łódzkiej. Głębokie podłoże tworzy tzw. platforma paleozoiczna, na której zalega młodsza pokrywa mezozoicznych skał osadowych z okresu triasu, jury i kredy. Trzeciorzęd reprezentowany jest przez utwory oligocenu – ilasto-mulaste o miąższości 6 - 35 m, rozdzielone lokalnie warstwą piaszczystą oraz miocenu – utwory piaszczyste i burowęglowe, w których można wyróżnić 5 serii sedymentacyjnych.</p> <p>Występujące od powierzchni terenu utwory czwartorzędowe, plejstoceńskie zlodowacenia środkowopolskiego i bałtyckiego oraz holocenne charakteryzuje zróżnicowana miąższość. Reprezentowane są one przez utwory akumulacji lodowcowej, wodnolodowcowej, rzecznej i eolicznej. Ich miąższość wynosi od kilku metrów do 120 – 185 m.</p> <p>W dolinie Wełny, która rozciąga się tuż przy obszarze opracowania i jej obniżeniach tworzą się współczesne osady aluwialne – mułki i piaski oraz torfy, gytie, namuły i mursze, o miąższości do ok. 10 m.</p> <p>Obszar objęty opracowaniem jest położony poza zasięgiem występowania obszarów naturalnych zagrożeń geologicznych</p>

		<p>i osuwania się mas ziemnych.</p> <p>Na podstawie mapą hydrograficznej, pod względem rodzaju gruntów, na obszarze opracowania planu w tej części gminy występują głównie pisaki i skały lite silnie uszczelnione o średniej przepuszczalności. Fragmenty terenu położone w południowej części, w dolinie wełny zajmują grunty organiczne o zmiennej przepuszczalności.</p>
	2.3. Rzeźba terenu i gleby	<p>Rozpatrywany obszar usytuowany jest w obrębie wysoczyzny morenowej płaskiej, przy obniżeniu dolinnym rzeki Wełny. Teren opracowania planu jest wyniesiony ok. 70,0 m n.p.m.</p> <p>Na obszarach objętych planem występują przede wszystkim grunty klasy V i IV. Nie ma tutaj gruntów klasy III podlegających ochronie prawnej. Gleby te powstały w wyniku zlodowacenia bałtyckiego, stadiał poznański. Pokrywę glebową gminy tworzą głównie gleby wytworzone z glin lekkich i średnich oraz gleby piaskowe o średniej i słabej przepuszczalności dla wód opadowych. W omawianym miejscu jak przedstawia mapa glebowo-rolnicza występują głównie użytki zielone średnie i gleby murszowo-mineralne i murszowate wytworzone na piaskach słabogliniastych i piaskach luźnych.</p>
	2.4. Klimat lokalny	<p>Klimat gminy Rogoźno, jak i terenów objętych planem jest charakterystyczny dla klimatu Dzielnicy Wielkopolsko-Kujawskiej. Średnia roczna wielkość opadów wynosi 478 mm. Średnia miesięczna wilgotność względna wynosi 78%. Najczęstsze i najsilniejsze wiatry wieją z zachodu. Najmniej jest wiatrów północnych i północno-wschodnich. Powierzchnie wysoczyznowe charakteryzują się warunkami solarnymi i termiczno – wilgotnościowymi, typowymi dla terenów płaskich. Odznaczają się przy tym dobrym przewietrzaniem. W dolinie Wełny częściej mogą się utrzymywać mgły.</p>
	2.5. Czystość powietrza	<p>Brak jest szczegółowych danych dotyczących stanu czystości powietrza na obszarze opracowania. Można jednakże przypuszczać, że stan ten jest dobry, ponieważ w rejonie obszaru nie występują przedsięwzięcia, które wiązałyby się ze znaczącą emisją zanieczyszczeń powietrza. Na obszarze planu znajduje się tylko gruntowa droga gminna.</p>
	2.6. Wody powierzchniowe i podziemne	<p>Obszar opracowania planu znajduje się w dorzeczu rzeki Odry, regionie wodnym Warty. Znajduje się on w granicach jednolitej części wód powierzchniowych (JCWP) „Wełna od</p>

		Nielby do ujścia” (kod PLRW60002418699). Wieś Ruda położona jest nad meandrującą rzeką Wełną, która stanowi prawobrzeżny dopływ Warty. Wody opadowe i roztopowe z obszaru opracowania spływają do rzeki która przepływa przy zachodniej granicy obszaru opracowania. W rejonie planu nie ma innych zbiorników wodnych czy ujęć wód podziemnych. Teren planu jest położony poza granicami Głównego Zbiornika Wód Podziemnych.
	2.7. Szata roślinna	Roślinność występująca w granicach planu i sąsiedztwie to pojawiająca się w sezonie wegetacyjnym roślinność pól uprawnych. Na części działki nr 563/1 znajdują się również zadrzewienia.
	2.8. Świat zwierzęcy	Na obszarze planu, podobnie jak i na terenie gminy, na polach można spotkać: lisy, sarny, jeże, krety, nietoperze, zające szaraki, króliki, myszy, szczury i wiewiórki pospolite. Z grubej zwierzyny występuje tutaj sarna i dzik. Tereny pól uprawnych są miejscem występowania pospolitych ptaków jak wróble, skowronki, przepiórki, słowiki, świergotki łąkowe czy kuropatwy.
	2.9. Gatunki grzybów objęte ochroną gatunkową	Prawdopodobieństwo występowania na obszarze planu jest znikome.
	2.10. Klimat akustyczny	Stan klimatu akustycznego tej części wsi jest dobry. Znajduje się tutaj tylko kilka budynków mieszkalnych i zagrodowych.
	2.11. Walory krajobrazowe i zabytki	Teren opracowania planu cechuje się szczególnymi walorami krajobrazowymi i jest objęty obszarem chronionego krajobrazu „Dolina Wełny i rynny Gołaniecko-Wągrowieckiej”. Jest on tworzony przede wszystkim przez meandrującą rzekę Wełnę wraz z niewielkim kompleksem leśnym, który izoluje teren planu od drogi krajowej. We wsi znajduje się tylko kilka zabudowań mieszkalno-zagrodowych, a pozostałe tereny otaczające plan to tereny rolnicze. Na terenie planu nie ma obiektów zabytkowych. Występuje tutaj jedynie stanowisko archeologiczne ujęte w gminnej ewidencji zabytków nr AZP 45-28/14.
3. Określenie, analiza i ocena potencjalnych		W przypadku braku realizacji projektu planu najprawdopodobniej nie dochodziłoby do żadnych znaczących zmian istniejącego stanu środowiska. Tereny rolnicze dalej

zmian istniejącego stanu środowiska w przypadku braku realizacji projektowanego dokumentu		były by w ten sposób użytkowane.
4. Określenie, analiza i ocena istniejących problemów ochrony środowiska istotnych z punktu widzenia realizacji projektowanego dokumentu		Na obszarach opracowania nie występują większe problemy związane ze stanem środowiska przyrodniczego. Problemami ochrony środowiska istotnymi z punktu widzenia realizacji projektowanego planu miejscowego są: - zanieczyszczenia wód powierzchniowych i podziemnych – konieczność odpowiedniej gospodarki wodno-ściekowej, - stan czystości powietrza.
5. Określenie, analiza i ocena celów ochrony środowiska ustanowionych na szczeblu międzynarodowym, wspólnotowym i krajowym, istotnych z punktu widzenia projektowanego dokumentu, oraz sposobów, w jakich te cele i inne problemy środowiska zostały uwzględnione podczas opracowywania dokumentu		Cele ochrony środowiska, przedstawione w określonych dokumentach ustanowionych na szczeblu międzynarodowym, wspólnotowym i krajowym, istotne z punktu widzenia sporządzanej zmiany planu, dotyczą: 1) uprawnienia do dostępu do informacji oraz udziału społeczeństwa w podejmowaniu decyzji, 2) zapewnienia wysokiego poziomu ochrony środowiska (cel o charakterze ogólnym), 3) ochrony przed hałasem (cel o charakterze ogólnym), 4) ochrony krajobrazu, 5) ochrony wód powierzchniowych i podziemnych.
6. Określenie, analiza i ocena przewidywanych znaczących oddziaływań na cele i przedmiot	6.1. Oddziaływanie na czystość powietrza	W projekcie m.p.z.p. wyznaczono tereny na których będzie mogło powstać ok. 7 nowych budynków mieszkalnych. Układ komunikacyjny terenu objętego planem będzie opierał się o istniejące drogi gminne. W planie wyznaczono tylko 1 nowy odcinek drogi wewnętrznej zapewniającej dojazd do nieruchomości, które będą mogły powstać po wydzieleniu

ochrony obszarów Natura 2000, a także na środowisko, oraz przedstawienie rozwiązań mających na celu zapobieganie, ograniczanie lub kompensację przyrodniczą negatywnych oddziaływań na środowisko		działek budowlanych. Budowa i funkcjonowanie nowej zabudowy która została dopuszczona w planie spowoduje niewielkie oddziaływania na czystość powietrza. Nieznacznie wzrośnie ruch pojazdów związany najpierw z realizacją nowej zabudowy, a potem z jej codziennym funkcjonowaniem. W tej części gminy jest zrealizowana sieć gazowa, w związku z czym paliwo to może służyć do ogrzewania budynków. W przypadku wykorzystania do ogrzewania budynków paliw stałych może dochodzić do wprowadzania niewielkich zanieczyszczeń do atmosfery. Dodatkowa emisja zanieczyszczeń powietrza wystąpi krótkookresowo w trakcie prac budowlanych.
	6.2. Oddziaływanie na klimat lokalny	Realizacja planowanych inwestycji nie powinna spowodować oddziaływania na klimat lokalny.
	6.3. Oddziaływanie na środowisko gruntowo-wodne	Realizacja inwestycji dopuszczonych w projekcie planu nie powinna przyczynić się do istotnych zmian w środowisku gruntowo-wodnym. Plan obejmuje teren o powierzchni 1,3 ha. Podczas prowadzenia prac budowlanych zmianie ulegnie podłoże gruntowe w strefie, w której projektowane obiekty budowlane będą miały wpływ na właściwości gruntów. Inwestycje te najprawdopodobniej nie przyczynią się do zakłócenia stosunków wodnych, ponieważ w granicach rozpatrywanego obszaru cieki i zbiorniki wodne nie występują. W rejonie tym nie występują ponadto obszary o niskim zaleganiu wód gruntowych. Nowa zabudowa która jest dopuszczona w planie będzie realizowana głównie w granicach wsi, jako wypełnienie i kontynuacja zabudowy już istniejącej.
	6.4. Przekształcenia powierzchni ziemi i gleb	Realizacja obiektów na terenach mieszkaniowych spowoduje przekształcenia powierzchni ziemi. Wyłączeniu z upraw rolniczych ulegną grunty niższych klas bonitacyjnych.
	6.5. Oddziaływanie na wody powierzchniowe i podziemne	Ze względu na charakter istniejącego i planowanego użytkowania terenu planu w Rudzie, niepowodującego znaczących negatywnych oddziaływań na środowisko, nie wystąpią znaczące oddziaływania na jednolite części wód oraz na stopień osiągnięcia celów środowiskowych zawartych w „Planie zagospodarowania wodami na obszarze dorzecza Odry”. Na obszarze planu ścieki będą gromadzone w zbiornikach bezodpływowych i dalej transportowane do oczyszczalni ścieków w Rogoźnie. Po realizacji sieci kanalizacji

		<p>sanitarnej budynki będą musiały zostać do niej przyłączone.</p> <p>Obszar planu jest położony poza granicami głównych zbiorników wód podziemnych.</p>
	6.6. Oddziaływanie na walory krajobrazowe	<p>Wprowadzone funkcje w planie nie powinny mieć większego wpływu na walory krajobrazowe tej części gminy Rogoźno. Nowa zabudowa powstanie w sąsiedztwie zabudowy już istniejącej, i stanowić będzie kontynuację zabudowy wzdłuż drogi gminnej. Po realizacji ustaleń planu powstanie zabudowa mieszkaniowa jednorodzinna o charakterze wolnostojącym. Ustalenia planu dopuszczają wydzielenie działek o optymalnej powierzchni – tj. min. 800 m², na których zabudowie będzie mogło podlegać tylko 30% powierzchnia działki budowlanej.</p>
	6.7. Oddziaływanie na florę	<p>Potencjalna realizacja nowych obiektów dopuszczonych w planie spowoduje nieodwracalną utratę fragmentów roślinności pól uprawnych oraz części drzewostanu. Po realizacji planu pojawią się natomiast ogrody przydomowe.</p>
	6.8. Oddziaływanie na faunę	<p>Występujące w okolicy tereny pól uprawnych są miejscem występowania pospolitych ptaków. Dolina rzeki Wełny stanowi również lokalny korytarz ekologiczny. Ze względu na fakt, że planem objęto niewielki teren o powierzchni 1.3 ha, na którym mogą powstać nowe budynki usytuowane przy istniejącej drodze to oddziaływania na faunę powinny być nieznaczne. Realizacja planu nie powinna wpłynąć znacząco na zwierzęta które mogą występować na okolicznych polach czy terenach łąkowych w obniżeniu rzeki.</p> <p>Realizacja projektowanych w planie inwestycji nie spowoduje negatywnych oddziaływań na cele i przedmiot ochrony obszaru Natura 2000 Dolina Wełny. Tylko niewielka część planu jest położona w granicy tego obszaru, i dodatkowo ten fragment jest wyłączony z zabudowy. W planie określono nieprzekraczalną linię zabudowy w odległości 20,0 m od granicy terenu objętego planem.</p>
	6.9. Oddziaływanie na gatunki grzybów objęte ochroną gatunkową	<p>Negatywne oddziaływanie na gatunki grzybów objęte ochroną gatunkową nie wystąpi.</p>
	6.10. Oddziaływanie na zdrowie ludzi	<p>Negatywne oddziaływania na zdrowie ludzi na sąsiadujących terenach mieszkalnych nie wystąpią.</p>

	6.11. Skuteczność ochrony różnorodności biologicznej	W przypadku terenów przeznaczonych pod zabudowę mieszkaniową może nastąpić trwałe przekształcenie fragmentów pól uprawnych na cele nierolnicze. Różnorodność biologiczna na terenach nowej zabudowy będzie zatem obniżona, jednak wraz z rozwojem zabudowy pojawią się np. ogrody przydomowe z udziałem zieleni. W postanowieniach planu zawarto odpowiednie zapisy zachowujące minimalne powierzchnie biologicznie czynne. Zapisy części tekstowej uchwały nakazują zachowanie wysokiego udziału terenów niezabudowanych, który ma wynosić 40% powierzchni działki budowlanej. Wycinka drzew do jakiej może dojść na terenie działki nr 563/1 przyczyni się do obniżenia tej różnorodności, co będzie zjawiskiem niekorzystnym.
	6.12. Oddziaływanie na zasoby naturalne	Ustalenia planu nie wpłyną na zasoby naturalne.
	6.13. Oddziaływanie na zabytki	Na obszarze planu nie występują obiekty zabytkowe. Znajduje się tutaj tylko stanowisko archeologiczne.
	6.14. Oddziaływanie na dobra materialne	Oddziaływanie na dobra materialne nie wystąpi, pod warunkiem przestrzegania przepisów ochrony środowiska.
	6.15. Wytwarzanie odpadów	Nie przewiduje się negatywnego oddziaływania na środowisko, pod warunkiem zapewnienia właściwej gospodarki odpadami.
7. Powiązania projektowanego dokumentu z innymi dokumentami		Projekt miejscowego planu zagospodarowania przestrzennego jest powiązany ze Studium uwarunkowań i kierunków zagospodarowania przestrzennego gminy Rogoźno.
8. Określenie, analiza i ocena przewidywanych oddziaływań skumulowanych na środowisko, w tym na cele i przedmiot ochrony obszarów Natura 2000		Oddziaływania skumulowane są sumą cząstkowych oddziaływań na poszczególnych terenach zainwestowanych. Nie przewiduje się oddziaływań skumulowanych na środowisko, w tym na przedmiot ochrony obszarów Natura 2000.

9. Oddziaływanie transgraniczne		Wskutek realizacji ustaleń projektu planu transgraniczne oddziaływanie na środowisko nie będzie występowało.
10. Propozycje dotyczące przewidywanych metod analiz skutków realizacji postanowień projektu zmiany planu oraz częstotliwości jej przeprowadzania		Przewidywane metody analizy skutków realizacji postanowień projektu planu mogą obejmować: 1)analizy i oceny stanu poszczególnych komponentów środowiska w oparciu o wyniki pomiarów uzyskanych w ramach państwowego monitoringu środowiska lub w ramach indywidualnych zamówień, odnoszących się do obszarów objętych sporządzaniem planu, 2) inne metody, które zostaną ustalone na etapie przygotowania inwestycji.
11. Przedstawienie rozwiązań alternatywnych do rozwiązań zawartych w projekcie planu		Alternatywą byłoby odstąpienie od realizacji planu, ale na takie rozwiązanie nie zdecydowano się. Plan opracowano w związku z potrzebą zapewnienia aktualnych potrzeb rozwojowych tej części gminy.

13.Oświadczenie

22.07.2024r.

OŚWIADCZENIE ZESPOŁU AUTORSKIEGO

dotyczące prognozy oddziaływania na środowisko projektu „Zmiany miejscowego planu zagospodarowania przestrzennego terenów położonych w miejscowościach: Owieczki, Gościejewo, Ruda, Kaziopole na obszarze Gminy Rogoźno w zakresie części działek położonych w miejscowości Ruda”

Zgodnie z art.51 ust. 2 pkt 1 lit. f ustawy z dnia 3 października 2008r. o udostępnianiu informacji o środowisku oraz o ocenach oddziaływania na środowisko zespół autorów, w tym kierujący tym zespołem oświadcza, że spełnia wymagania, o których mowa w art. 74a ust.2 Zespół autorski jest świadomy odpowiedzialności karnej za złożenie fałszywego oświadczenia.

Zespół autorski:

kierujący zespołem: mgr Joanna Dudzińska



mgr Michał Dudziński

