

Prognoza oddziaływania na środowisko dotycząca projektu miejscowego planu zagospodarowania przestrzennego na obszarze części miejscowości Międzylesie

Opracowanie:

mgr Joanna Dudzińska



mgr Michał Dudziński



31 lipca 2024 r.

Spis treści

1. Wstęp

- 1.1. Przedmiot, podstawy prawne, zawartość i cel opracowania
- 1.2. Metody zastosowane przy sporządzaniu prognozy oddziaływania na środowisko
- 1.3. Zawartość i główne cele projektu planu
- 1.4. Materiały źródłowe, literatura oraz mapy

2. Określenie, analiza i ocena istniejącego stanu środowiska, w tym na obszarach objętych przewidywanym znaczącym oddziaływaniem

- 2.1. Położenie obszarów i ich obecne użytkowanie
- 2.2. Warunki geologiczno-gruntowe
- 2.3. Rzeźba terenu i gleby
- 2.4. Klimat lokalny
- 2.5. Czystość powietrza
- 2.6. Wody powierzchniowe i podziemne
- 2.7. Szata roślinna
- 2.8. Świat zwierzęcy
- 2.9. Gatunki grzybów objęte ochroną gatunkową
- 2.10. Klimat akustyczny
- 2.11. Walory krajobrazowe i zabytki

3. Określenie, analiza i ocena potencjalnych zmian istniejącego stanu środowiska w przypadku braku realizacji projektowanego dokumentu

4. Określenie, analiza i ocena istniejących problemów ochrony środowiska istotnych z punktu widzenia realizacji projektowanego dokumentu

5. Określenie, analiza i ocena celów ochrony środowiska ustanowionych na szczeblu międzynarodowym, wspólnotowym i krajowym, istotnych z punktu widzenia projektowanego dokumentu, oraz sposobów, w jakich te cele i inne problemy środowiska zostały uwzględnione podczas opracowywania dokumentu

6. Określenie, analiza i ocena przewidywanych znaczących oddziaływań na cele i przedmiot ochrony obszarów Natura 2000, a także na środowisko, oraz przedstawienie rozwiązań mających na celu zapobieganie, ograniczanie lub kompensację przyrodniczą negatywnych oddziaływań na środowisko

- 6.1. Oddziaływanie na czystość powietrza
- 6.2. Oddziaływanie na klimat lokalny
- 6.3. Oddziaływanie na środowisko gruntowo-wodne
- 6.4. Przekształcenia powierzchni ziemi i gleb
- 6.5. Oddziaływanie na wody powierzchniowe i podziemne

- 6.6. Oddziaływanie na walory krajobrazowe
 - 6.7. Oddziaływanie na florę
 - 6.8. Oddziaływanie na faunę
 - 6.9. Oddziaływanie na gatunki grzybów objęte ochroną gatunkową
 - 6.10. Oddziaływanie na zdrowie ludzi
 - 6.11. Skuteczność ochrony różnorodności biologicznej
 - 6.12. Oddziaływanie na zasoby naturalne
 - 6.13. Oddziaływanie na zabytki
 - 6.14. Oddziaływanie na dobra materialne
 - 6.15. Wytwarzanie odpadów
- 7. Powiązania projektowanego dokumentu z innymi dokumentami**
 - 8. Określenie, analiza i ocena przewidywanych oddziaływań skumulowanych na środowisko, w tym na cele i przedmiot ochrony obszarów Natura 2000**
 - 9. Oddziaływanie transgraniczne**
 - 10. Propozycje dotyczące przewidywanych metod analiz skutków realizacji postanowień projektu planu**
 - 11. Przedstawienie rozwiązań alternatywnych do rozwiązań zawartych w projekcie planu**
 - 12. Streszczenie sporządzone w języku niespecjalistycznym**
 - 13. Oświadczenie**

1. Wstęp

1.1. Przedmiot, podstawy prawne, zawartość i cel opracowania

Prognoza oddziaływania na środowisko dotyczy projektu miejscowego planu zagospodarowania na obszarze części miejscowości Międzylesie, gmina Rogoźno. Do opracowania planu przystąpiono po podjęciu przez Radę Miejską Uchwały nr LXXXVI/927/2023 z dnia 27.09.2023 r. Podstawy prawne niniejszej prognozy oddziaływania na środowisko stanowią art. 46 pkt 1, art. 51 oraz art. 52 ust. 1 i 2 ustawy z dnia 3 października 2008 r. o udostępnianiu informacji o środowisku i jego ochronie, udziale społeczeństwa w ochronie środowiska oraz o ocenach oddziaływania na środowisko (Dz. U. z 2023 r., poz. 1094 ze zm.) oraz art. 17 pkt 4 ustawy z dnia 27 marca 2003 r. o planowaniu i zagospodarowaniu przestrzennym (Dz.U. z 2023 r., poz. 977 ze zm.).

Zakres informacji wymaganych w prognozie oddziaływania na środowisko został uzgodniony, w myśl art. 53 ustawy z dnia 3 października 2008 r. o udostępnianiu informacji o środowisku i jego ochronie, udziale społeczeństwa w ochronie środowiska oraz o ocenach oddziaływania na środowisko, dla sporządzanego planu, z regionalnym dyrektorem ochrony środowiska oraz z państwowym powiatowym inspektorem sanitarnym.

Głównym celem prognozy jest określenie, analiza i ocena skutków realizacji ustaleń projektu planu na środowisko. Prognoza ma także za zadanie przedstawiać rozwiązania, których realizacja pozwoli zapobiec, ograniczyć lub skompensować przyrodniczo negatywne oddziaływania na środowisko.

Prognoza składa się z części tekstowej i graficznej, przedstawionej na mapie topograficznej w skali 1 : 50 000.

1.2. Metody zastosowane przy sporządzaniu prognozy oddziaływania na środowisko

Przy opracowywaniu prognozy oddziaływania na środowisko przeprowadzono m.in. następujące czynności:

- 1) Dokonano wizji w terenie.
- 2) Przeanalizowano obowiązujące akty prawne oraz proponowane wytyczne istotne z punktu widzenia sporządzanego planu.
- 3) Zebrano i przeanalizowano dostępne materiały kartograficzne, opracowania środowiskowe i planistyczne.

W opracowaniu prognozy oddziaływania na środowisko dokonano syntezy zebranych materiałów oraz ustosunkowano się do projektowanego planu. Następnie przedstawione zostały następujące zagadnienia:

- 1) Określenie, analiza i ocena istniejącego stanu środowiska, w tym na obszarach objętych przewidywanym znaczącym oddziaływaniem [dotyczy obszarów objętych

sporządzaniem zmiany planu, jak i terenów poza granicami tych obszarów, będących pod potencjalnym wpływem przewidywanego znaczącego oddziaływania (szerszy kontekst przestrzenny)].

- 2) Określenie, analiza i ocena potencjalnych zmian istniejącego stanu środowiska w przypadku braku realizacji projektowanego dokumentu.
- 3) Określenie, analiza i ocena aktualnie występujących problemów ochrony środowiska istotnych z punktu widzenia projektowanego dokumentu.
- 4) Określenie, analiza i ocena celów ochrony środowiska ustanowionych na szczeblu międzynarodowym, wspólnotowym i krajowym.
- 5) Określenie, analiza i ocena przewidywanych znaczących oddziaływań na cele i przedmiot ochrony obszaru Natura 2000, a także na środowisko.
- 6) Przedstawienie rozwiązań minimalizujących negatywny wpływ realizacji ustaleń projektu planu na środowisko przyrodnicze.
- 7) Określenie, analiza i ocena przewidywanych oddziaływań skumulowanych na środowisko, w tym na cele i przedmiot ochrony obszarów Natura 2000.
- 8) Oddziaływanie transgraniczne wynikające z realizacji ustaleń projektu zmiany planu.
- 9) Propozycje dotyczące przewidywanych metod analizy skutków realizacji postanowień projektu zmiany planu.
- 10) Ocena zgodności ustaleń projektu zmiany planu z przepisami prawa i innymi dokumentami.
- 11) Powiązania projektowanego dokumentu z innymi dokumentami.
- 12) Przedstawienie rozwiązań alternatywnych do rozwiązań zawartych w projekcie planu.

1.3. Zawartość i główne cele projektu planu

W wyniku przeprowadzonych analiz zdecydowano się na przystąpienie do opracowania miejscowego planu we wsi Międzylesie. Dla dz. nr 171 i 172 obowiązywał plan, który został opracowany w 1998r., przez co w dużej mierze się zdezaktualizował. Na południe od obszaru objętego planem w centrum wsi obowiązuje plan opracowany w 2022r. obejmujący tereny położone w Międzylesiu. Z kolei teren planu położony w północnej części, sąsiaduje z obszarem miasta na którym obowiązuje miejscowy plan Rogoźno – Południe, który został uchwalony w 2023r. W planach tych wyznaczono głównie miejsca na których może być rozwijana zabudowa mieszkaniowa jednorodzinna oraz tereny rolnicze wyłączone z zabudowy. Ustalenia aktualnie opracowanego planu uwzględniają politykę przestrzenną gminy określoną w zaktualizowanym studium uwarunkowań i kierunków zagospodarowania przestrzennego gminy Rogoźno. W planie wyznaczono przede wszystkim nowe tereny przeznaczone pod zabudowę mieszkaniową jednorodziną.

W planie wyznaczono następujące kategorie terenów:

- 1) **1MNW, 2MNW, 3MNW, 4MNW, 5MNW, 6MNW, 7MNW, 8MNW, 9MNW, 10MNW, 11MNW, 12MNW, 13MNW, 14MNW, 15MNW, 16MNW, 17MNW, 18MNW,**

19MNW, 20MNW, 21MNW, 22MNW, 23MNW, 24MNW – tereny zabudowy mieszkaniowej jednorodzinnej wolnostojącej;

2) **1MNW-U, 2MNW-U** – tereny zabudowy mieszkaniowej jednorodzinnej wolnostojącej lub usług,

3) **1RZM, 2RZM, 3RZM, 4RZM, 5RZM, 6RZM, 7RZM** – tereny zabudowy zagrodowej;

4) **1WS, 2WS, 3WS, 4WS, 5WS, 6WS, 7WS** – tereny wód powierzchniowych śródlądowych;

5) **L** – teren lasu;

6) **KDL** – teren drogi lokalnej;

7) **1KDD, 2KDD** – tereny dróg dojazdowych;

8) **1KR, 2KR, 3KR, 4KR, 5KR, 6KR, 7KR, 8KR, 9KR, 10KR, 11KR, 12KR, 13KR, 14KR, 15KR, 16KR, 17KR, 18KR, 19KR, 20KR** – tereny komunikacji drogowej wewnętrznej.

1.4. Materiały źródłowe, literatura oraz mapy

W niniejszej prognozie oddziaływania na środowisko wykorzystano m.in.:

Materiały źródłowe:

1. WBPP. Plan zagospodarowania przestrzennego województwa wielkopolskiego wraz z Planem zagospodarowania przestrzennego miejskiego obszaru funkcjonalnego Poznania, 2019
2. Studium uwarunkowań i kierunków zagospodarowania przestrzennego gminy Rogoźno
3. Miejscowy plan zagospodarowania przestrzennego na obszarze miejscowości Międzylesie, gmina Rogoźno”,
4. Audyt krajobrazowy Województwa Wielkopolskiego, 2023r.
5. Program ochrony środowiska dla gminy Rogoźno na lata 2022-2025 z perspektywą do roku 2029.
6. Krajobrazy roślinne i regiony geobotaniczne Polski, J.M. Matuszkiewicz, 1993,
7. Regionalny Wydział Monitoringu Środowiska w Poznaniu, Departament Monitoringu Środowiska GIOŚ, 2024. Roczna ocena jakości powietrza w województwie wielkopolskim. Raport wojewódzki za rok 2023
8. GIOŚ. Ocena stanu jednolitych części wód rzek i zbiorników zaporowych w latach 2016-2021 na podstawie monitoringu – tabela
9. GIOŚ. 2022 - Klasy jakości wód podziemnych - monitoring jakości wód podziemnych - monitoring diagnostyczny
10. Strategia rozwoju województwa wielkopolskiego do 2030 roku
11. Uchwała nr XXI/391/20 Sejmiku Województwa Wielkopolskiego z dnia 13 lipca 2020r. w sprawie określenia Programu ochrony powietrza dla strefy wielkopolskiej (Dz. Urz. Woj. Wlkp. z 2020 r. poz. 5954)
12. Plan Gospodarki Odpadami dla Województwa Wielkopolskiego na lata 2019 – 2025

13. Polityka ekologiczna państwa 2030 – strategia rozwoju w obszarze środowiska i gospodarki wodnej [Uchwała nr 67 Rady Ministrów z dnia 16 lipca 2019 r. w sprawie przyjęcia "Polityki ekologicznej państwa 2030 - strategii rozwoju w obszarze środowiska i gospodarki wodnej" (M.P. z 2019 r. poz. 794)]
14. Polityka energetyczna Polski do 2040 r. [Obwieszczenie Ministra Klimatu i Środowiska z dnia 2 marca 2021 r. w sprawie polityki energetycznej państwa do 2040 r. (Dz. Urz. RP z 2021 r. poz. 264)]
15. Krajowy Plan Gospodarki Odpadami 2028 [Uchwała Nr 96 Rady Ministrów z dnia 12 czerwca 2023 r. w sprawie Krajowego planu gospodarki odpadami 2028 (M.P. z 2023 r. poz. 702)]

Mapy:

1. Mapa topograficzna 1:50 000
2. Mapa hydrograficzna 1:50 000
3. Mapa sozologiczna 1:50 000
4. <https://mapy.geoportal.gov.pl/>
5. www.geoserwis.gdos.gov.pl
6. <http://epsh.pgi.gov.pl/epsh/>
7. https://wody.isok.gov.pl/imap_kzgw/
8. <https://bdl.lasy.gov.pl>

2. Określenie, analiza i ocena istniejącego stanu środowiska, w tym na obszarach objętych przewidywanym znaczącym oddziaływaniem

2.1. Położenie obszarów i ich obecne użytkowanie

Opracowaniem planu objęto 3 obszary położone w rejonie wsi Międzylesie (obręb geodezyjny Studzieniec), które zostały przedstawione na załącznikach nr 1,2,3 projektu uchwały ws. planu miejscowego. Aktualnie nieruchomości te są użytkowane przede wszystkim rolniczo oraz znajdują się na nich zabudowania mieszkalne. Powierzchnia planu wynosi 28,4 ha. Obszar nr 1 jest położony przy drodze gminnej prowadzącej z Rogoźna do Boguniewa, tuż przy granicy miasta. Obszar ten stanowi kontynuację terenów rozwojowych miasta, i jest częściowo zainwestowany. Znajdują się tutaj budynki mieszkalne jednorodzinne, które pojawiły się w ramach powstającego osiedla.

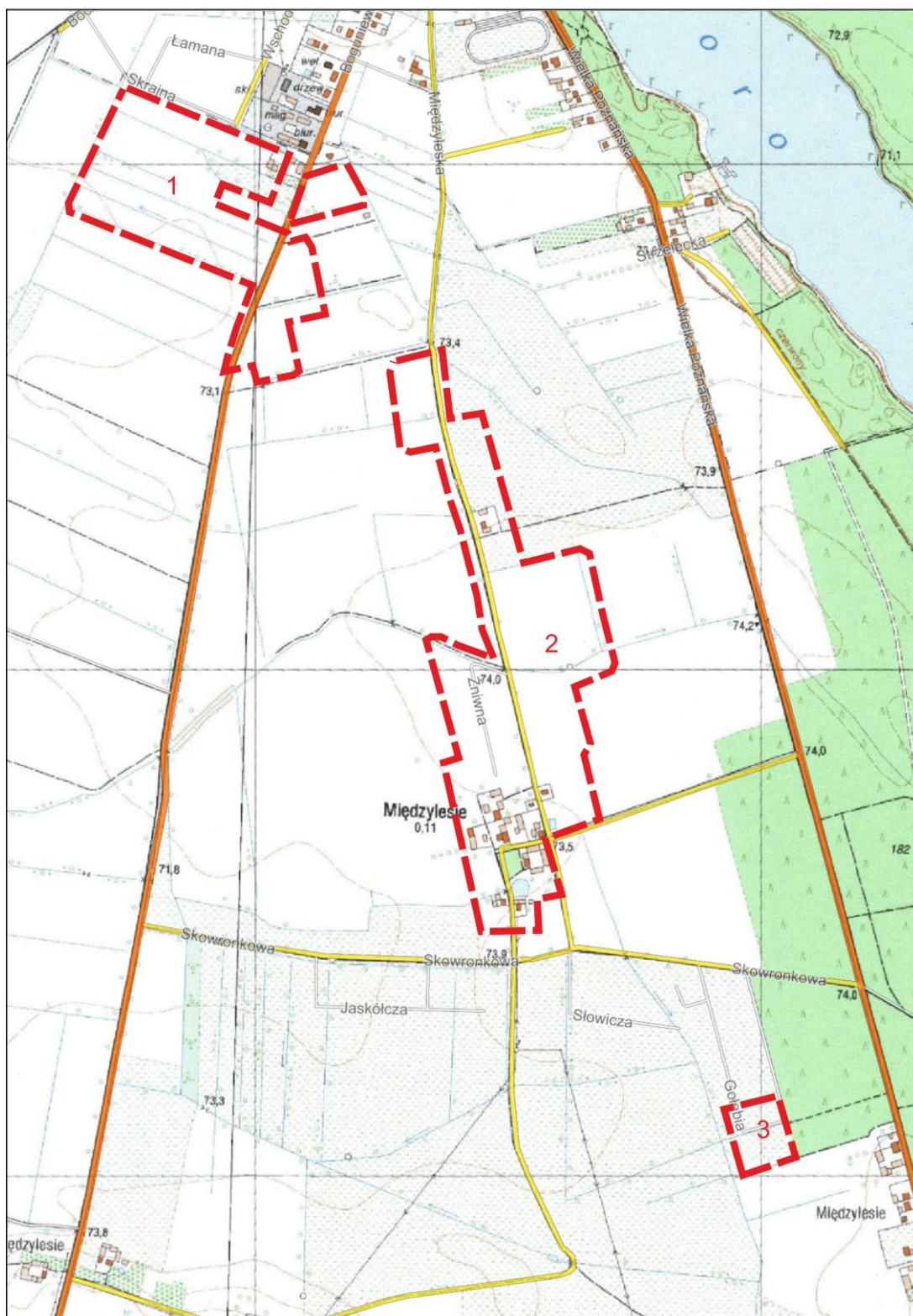
Fot. 1 Zabudowania nowego osiedla w Międzyzlesiu (obszar nr 1)



źródło: zbiory własne

Na wschód od drogi planem objęto również kilka wydzielonych już geodezyjnie nieruchomości. Drugi z terenów przedstawiony na załączniku nr 2 obejmuje centralną część wsi Międzyzlesie wraz z terenami usytuowanymi wzdłuż drogi gruntowej prowadzącej w kierunku Rogoźna. Ostatni z terenów obejmuje jeden obszar usytuowany w południowej części Międzyzlesia. Numeracja poszczególnych obszarów nawiązuje do rysunków planu, które stanowią załączniki nr 1,2,3 do uchwały.

Ryc.1 Orientacyjna lokalizacja obszaru planu



źródło: <https://rogozno.e-mapa.net/>

Omawiane tereny są położone poza obszarami chronionymi na podstawie ustawy z dnia 16 kwietnia 2004 r. o ochronie przyrody. Nie ma tutaj obiektów cennych przyrodniczo.

2.2. Warunki geologiczno-gruntowe

Obszar gminy Rogoźno, w tym tereny objęte planem leżą w obrębie Niecki Szczecińsko-Łódzkiej. Krajobraz został tu ukształtowany przez formy postglacjalne związane z działalnością wód rzecznych. W ten sposób powstała terasa Wełny, wyniesiona około 66-78 m n.p.m. oraz terasa zalewową (ok. 56-75 m),

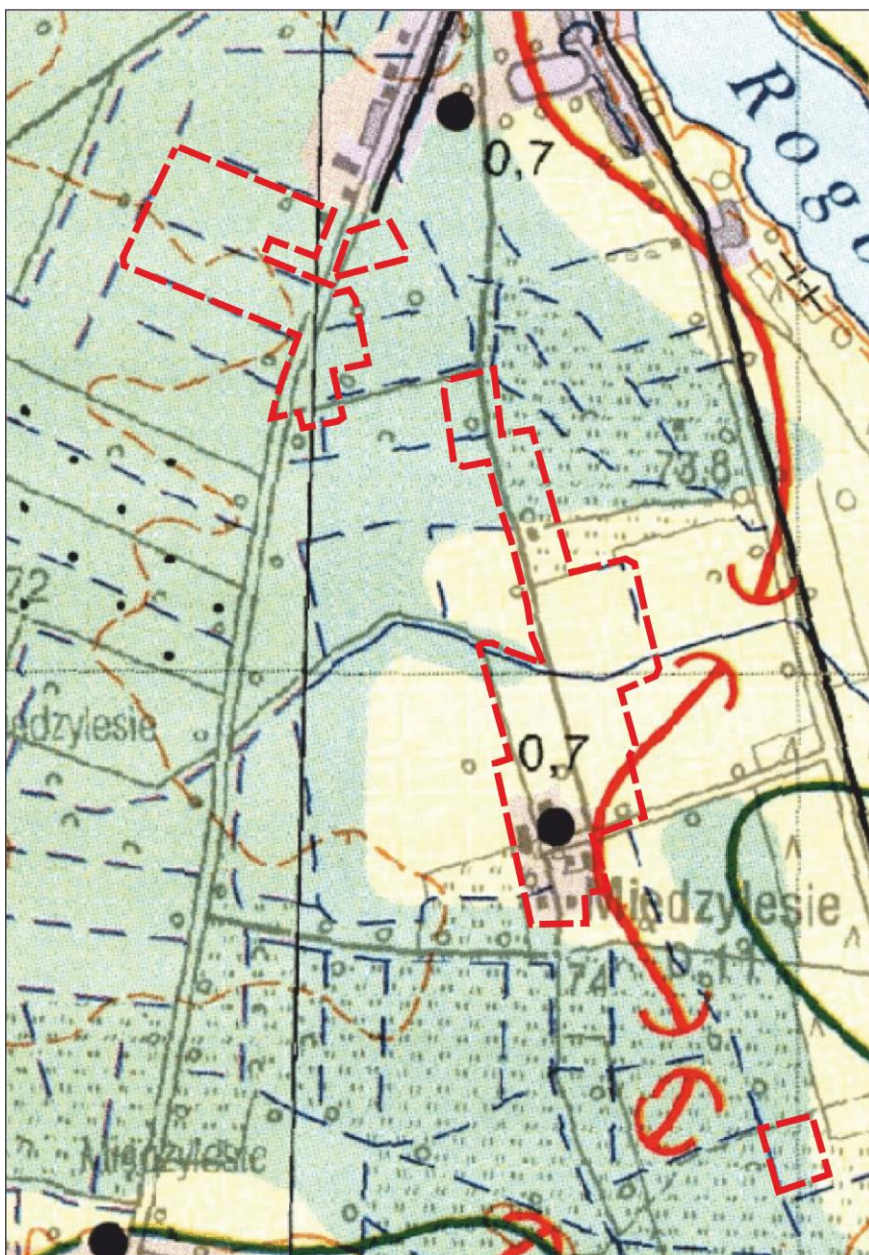
Podłoże jest wytworzone przez platformę paleozoiczną, na której zalega młodsza pokrywa mezozoicznych skał osadowych z okresu triasu, jury i kredy. Trzeciorzęd reprezentowany jest przez utwory oligocenu – ilasto-mulaste o miąższości 6 - 35 m, rozdzielone lokalnie warstwą piaszczystą oraz miocenu – utwory piaszczyste i burowęgłowe, w których można wyróżnić 5 serii sedymentacyjnych. Występujące od powierzchni terenu utwory czwartorzędowe, plejstoceniowe zlodowacenia środkowopolskiego i bałtyckiego oraz holoceniowe charakteryzuje zróżnicowana miąższość. Reprezentowane są one przez utwory akumulacji lodowcowej, wodnolodowcowej, rzecznej i eolicznej. Ich miąższość wynosi od kilku metrów do 120 – 185 m.

Obszary objęte opracowaniem planu w Międzyzlesiu są położone poza zasięgiem występowania obszarów naturalnych zagrożeń geologicznych i osuwania się mas ziemnych. W systemie MIDAS Państwowego Instytutu Geologicznego na terenach objętych planem brak jest również udokumentowanych surowców mineralnych oraz obszarów objętych koncesją. Grunty nie są narażone na zjawisko erozji.

Na podstawie mapy hydrograficznej, pod względem rodzaju i przepuszczalności gruntów, na obszarze opracowania występują następujące rodzaje:

- a) obszar nr 1 – występują tutaj grunty organiczne o zmiennej przepuszczalności,
- b) obszar nr 2 – centralna część wsi pod względem rodzajów gruntów to gliny i pyły o słabej przepuszczalności; tereny położone powyżej zajęte są przez pisaki i skały lite silnie uszczelnione o średniej przepuszczalności, a z kolei część północna (pas terenu przy drodze) jest zajęta przez grunty organiczne o zmiennej przepuszczalności wód.
- c) obszar nr 3 - występują tutaj grunty organiczne o zmiennej przepuszczalności.

Ryc. 2 Położenie obszaru objętego planem na tle mapy hydrograficznej



źródło: Mapa hydrograficzna. Okręgowe Przedsiębiorstwo Geodezyjno-Kartograficzne w Poznaniu

2.3. Rzeźba terenu i gleby

Według regionalizacji fizyczno-geograficznej J. Kondrackiego obszar planu należy do Pojezierza Chodzieskiego, wchodzącego w skład Pojezierza Wielkopolskiego. Ukształtowanie powierzchni gminy jest zróżnicowane. Obszary wysoczyznowe jakie dominują na terenie gminy są poprzecinane dolinami rzecznyymi oraz obniżeniami jeziornymi. Rzeźba terenu jest wynikiem intensywnego rozcięcia wysoczyzny morenowej przez rynny lodowcowe oraz doliny

wód roztopowych. W krajobrazie zaznacza się wyraźny podział na obszary pagórkowate i płaskie, bądź charakterystycznie zorientowane elewacje oraz depresje, wyznaczające główne jednostki orograficzne. Tereny dla których jest opracowywany plan pozostają płaskie, korzystnie nadając się dla realizacji przyszłej zabudowy. W rzeźbie terenu wyróżniają się liczne cieki i rowy melioracyjne jakie licznie występują w tej części gminy.

Rozpatrywany obszar usytuowany jest w obrębie wysoczyzny morenowej płaskiej. Teren opracowania planu jest wyniesiony ok. 73,0 – 74,0 m n.p.m.

Rodzaje i typy gleb jakie występują w rejonie opracowania związane są z budową geologiczną i geomorfologiczną. Na obszarach objętych planem występują przede wszystkim grunty niskiej klasy V i IV. Nie ma tutaj gruntów klasy III podlegających ochronie prawnej. Gleby te powstały w wyniku zlodowacenia bałtyckiego, stadiał poznański. Pokrywę glebową gminy tworzą głównie gleby wytworzone z glin lekkich i średnich oraz gleby piaskowe o średniej i słabej przepuszczalności dla wód opadowych.

Ustalenia mapy glebowo-rolniczej.

Na obszarze nr 1 występują głównie grunty o dużej przepuszczalności i niskiej urodzajności typu murszowo-mineralnego i murszowatego. Jeżeli chodzi o rodzaj i gatunek to są to gleby wytworzone na piaskach słabogliniastych i piaskach luźnych.

Obszar nr 2 oraz działki na obszarze nr 3 zajęte są w większości przez gleby kompleksu zbożowo-pastewnego słabego reprezentowane przez typ gleb murszowo-mineralne i murszowatych. Grunty te zostały wykształcone na piaskach luźnych. Jedynie fragment północy obszaru nr 2 jest zajęty przez nieco lepsze grunty kompleksu żytniego bardzo słabego i średniego wytworzone na piaskach słabogliniastych i piaskach luźnych.

Reasumując na obszarze planu nie ma gruntów rolnych wysokich klas bonitacyjnych, przydatnych dla rolnictwa. Są to w przewadze ubogie gleby kompleksu żytniego słabego.

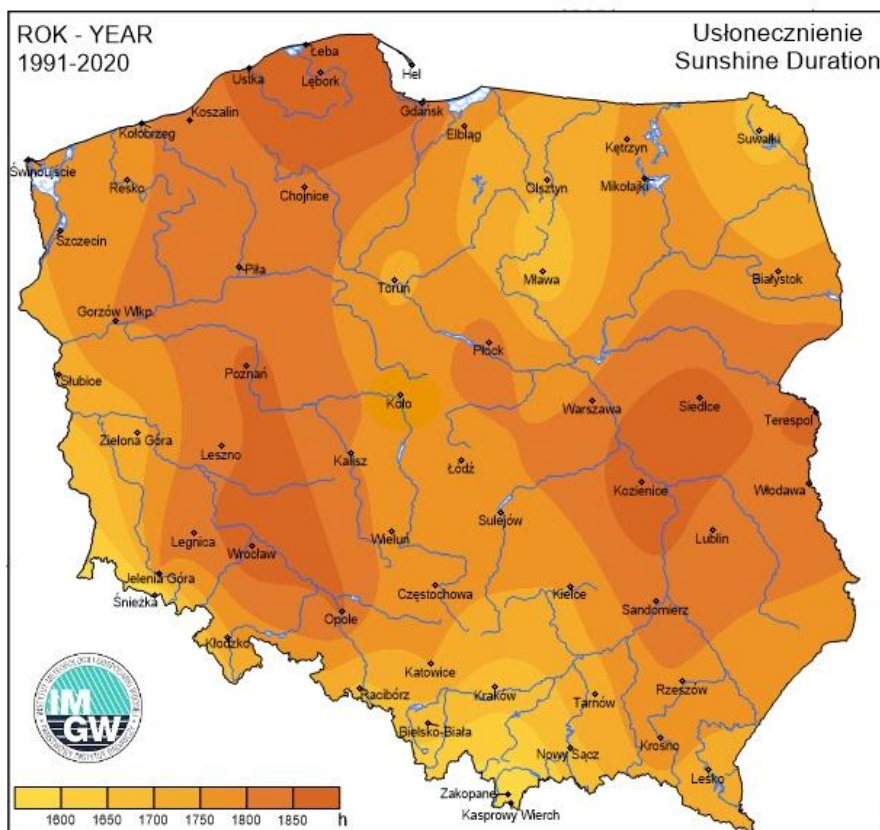
2.4. Klimat lokalny

Klimat gminy Rogoźno, jak i terenu objętego planem jest charakterystyczny dla klimatu Dzielniczy Wielkopolsko-Kujawskiej. Średnia roczna wielkość opadów wynosi 478 mm. Średnia miesięczna wilgotność względna wynosi 78%. W przebiegu rocznym najwyższe wartości średnich temperatur miesięcznych przypadają w lipcu (ok. 18 °C). Najniższa średnia temperatura występuje w styczniu (-1,2 °C). Średnia temperatura roczna wynosi 8,2°C. Najczęstsze i najsilniejsze wiatry wieją z zachodu. Najmniej jest wiatrów północnych i północno-wschodnich. Średnia miesięczna prędkość wiatru wynosi 3,7 m/s. Powierzchnie wysoczyznowe charakteryzują się warunkami solarnymi i termiczno – wilgotnościowymi, typowymi dla terenów płaskich. Odznaczają się przy tym dobrym przewietrzaniem. Na całym obszarze opracowania nie ma większych obszarów zieleni mających wpływ na lokalny mikroklimat. Stosunki klimatyczne w omawianym rejonie są kształtowane przez

napływające masy powietrza: w 52% polarno-morskiego, w 28% przez masy powietrza polarno-kontynentalnego, w 6% przez masy powietrza arktycznego i w 7% zwrotnikowego. Orografia terenu nie zakłóca kierunku napływu mas, jedynie w pewnym stopniu modyfikuje kierunek wiatru w warstwie przyziemnej. Ogólnie można przyjąć, że przeważają wiatry wiejące z sektora zachodniego (W) i południowo-zachodniego (SW), o średniej prędkości notowanej najczęściej w ciągu roku wynoszącej około 4 m/sek. Wiatry zachodnie występują najczęściej w okresie od czerwca do września, a południowo-zachodnie – jesienią oraz zimą. Wiatry z kierunku wschodniego występują głównie wczesną wiosną, a wiatry północne zaznaczają swą obecność rzadko, w porze od kwietnia do lipca (R. Domański, S. Kozarski, 1986).

Obszary objęte opracowaniem cechują się korzystnymi warunkami klimatycznymi. W sąsiedztwie znajdują się duże otwarte tereny rolnicze o dobrym przewietrzaniu. Nie ma tutaj zakładów produkcyjnych, a zabudowa jest mocno rozproszona. Istniejące zabudowania to przede wszystkim budynki zagrodowe i mieszkalne. Jednocześnie tereny te są oddalone od miasta Rogoźna, stąd nie docierają miejskie zanieczyszczenia. Wieś Międzylesie usytuowana jest ponadto w sąsiedztwie kompleksów leśnych położonych przy Jez. Rogoźno. W rejonach tych nie tworzą się zastoiska chłodnych mas powietrza, obszary są dobrze przewietrzane.

ryc. 3. Średnie usłonecznienie obszaru Polski na przestrzeni lat 1991 - 2020



źródło: IMGW

Na podstawie zamieszczonej powyżej ryciny można stwierdzić, że obszary objęte opracowaniem planu w Międzylesiu cechują się korzystnymi warunkami związanymi z usłonecznieniem terenu. Cały pas terenu ciągnący się od okolic Łeby, poprzez Poznań, do okolic Wrocławia cechuje się jednym z najwyższych wartości usłonecznienia terenu w skali kraju.

2.5. Czystość powietrza

Na potrzeby niniejszego opracowania określono stan powietrza w 2022 roku w strefie wielkopolskiej. W „Rocznej ocenie jakości powietrza w województwie wielkopolskim. Raport wojewódzki za rok 2022” przedstawione wyniki oceny zostały odniesione do układu stref, w których dokonuje się oceny jakości powietrza, z uwzględnieniem kryteriów ustanowionych ze względu na ochronę zdrowia ludzi oraz ochronę roślin. Według podziału strefę stanowi: aglomeracja o liczbie mieszkańców powyżej 250 tysięcy, miasto o liczbie mieszkańców powyżej 100 tysięcy, pozostały obszar województwa. Wyniki oceny jakości powietrza za rok 2022 przedstawiono z uwzględnieniem kryteriów określonych w celu ochrony zdrowia dla stref: aglomeracja poznańska, miasto Kalisz, strefa wielkopolska oraz z uwzględnieniem kryteriów określonych w celu ochrony roślin dla strefy wielkopolskiej.

Zgodnie z załącznikiem do ustawy z dnia 27 kwietnia 2001 r. Prawo ochrony środowiska powiat obornicki należy do strefy wielkopolskiej (kod strefy: PL3003).

Wynikiem oceny jakości powietrza za rok 2022 dla poszczególnych substancji jest zaliczenie strefy do jednej z poniższych klas:

- klasy A – jeżeli stężenia zanieczyszczenia na terenie strefy nie przekraczają odpowiednio poziomów dopuszczalnych lub poziomów docelowych,
- klasy B - jeżeli stężenia zanieczyszczeń na terenie strefy przekraczają poziomy dopuszczalne, lecz nie przekraczają poziomów dopuszczalnych powiększonych o margines tolerancji,
- klasy C - jeżeli stężenia zanieczyszczeń na terenie strefy przekraczają poziomy dopuszczalne lub poziomy docelowe powiększone o margines tolerancji, a w przypadku gdy margines tolerancji nie jest określony – poziomy dopuszczalne lub poziomy docelowe,
- klasy D1 – jeżeli poziom stężeń ozonu nie przekracza poziomu celu długoterminowego,
- klasy D2 – jeżeli poziom stężeń ozonu przekracza poziom celu długoterminowego.

Tab. 2. Klasy stref wielkopolskiej dla poszczególnych zanieczyszczeń, uzyskane w ocenie za 2022 rok dokonanej z uwzględnieniem kryteriów ustanowionych w celu ochrony zdrowia ludzi - klasyfikacja podstawowa (klasy: A, C oraz A1, C1 dla pyłu zawieszonego PM_{2,5}).

Kod strefy	Nazwa strefy	Dwutlenek siarki SO ₂	Dwutlenek azotu NO ₂	Benzen C ₆ H ₆	Tlenek węgla CO	Ozon O ₃ ¹⁾	Pył PM10	Ołów Pb	Arsen As	Kadm Cd	Nikiel Ni	Benzo(a)piren B(a)P	Pył PM _{2,5} ²⁾
PL3003	wielkopolska	A	A	A	A	A	C	A	C	A	A	C	C1

¹⁾ Dla ozonu – poziom celu długoterminowego, strefy uzyskały klasę D2,

²⁾ Dla pyłu zawieszonego PM_{2,5} – poziom dopuszczalny I faza, strefa wielkopolska uzyskała klasę A.

Źródło: „Roczna ocena jakości powietrza w województwie wielkopolskim. Raport wojewódzki za rok 2022”.

Tab. 3. Klasy stref dla poszczególnych zanieczyszczeń, uzyskane w ocenie za 2023 rok dokonanej z uwzględnieniem kryteriów ustanowionych w celu ochrony roślin - klasyfikacja podstawowa (klasy: A, C)

Kod strefy	Nazwa strefy	Dwutlenek siarki SO ₂	Tlenki azotu NO _x	Ozon O ₃ ¹⁾
PL3003	wielkopolska	A	A	A

¹⁾ Dla ozonu – poziom celu długoterminowego strefa wielkopolska uzyskała klasę D2.

Źródło: „Roczna ocena jakości powietrza w województwie wielkopolskim. Raport wojewódzki za rok 2023”.

Najbliższa stacja pomiarowa na podstawie której dokonano oceny stanu jakości powietrza znajduje się w Wągrowcu. W tej części gminy nie ma zakładów produkcyjnych czy innych obiektów które mogłyby przyczyniać się do wprowadzania zanieczyszczeń. Tereny te są położone w otoczeniu pól uprawnych w związku z czym nie ma tutaj zanieczyszczeń powietrza. Ponadto najbliższe obszary są oddalone ponad ok. 1,5 km od centrum Rogoźna. W okolicy przebiegają jedynie drogi gminne i powiatowe 2029P i 2028P, na których odbywa się niewielki ruch pojazdów. Jak przedstawiono w raporcie wojewódzkim dotyczącym jakości stanu powietrza „Głównym źródłem zanieczyszczenia powietrza w województwie wielkopolskim jest emisja antropogeniczna pochodząca z sektora komunalno-bytowego (emisja powierzchniowa), mniejszy udział stanowią emisje z transportu (emisja liniowa) oraz działalności przemysłowej (emisja punktowa). Znaczący udział w stężeniach zanieczyszczeń w powietrzu na obszarze województwa ma ich napływ z obszaru Polski oraz Europy”.

2.6. Wody powierzchniowe i podziemne

Obszar opracowania planu znajduje się w dorzeczu rzeki Odry, regionie wodnym Warty, do której trafiają rzeki i ciekі znajdujące się na terenie gminy Rogoźno. Znajduje się on w granicach jednolitej części wód powierzchniowych (JCWP) „Wełna od Nielby do ujścia” (kod PLRW60002418699).

W rejonie tym znajduje się liczna sieć cieków i rowów melioracyjnych odwadniających pobliskie pola i tworzących układ hydrologiczny. Wody opadowe i roztopowe z płaskiej wierzchołki w rejonie opracowania planu siecią rowów melioracyjnych i cieków trafiają do Wełny. Wśród największych cieków w tym rejonie należy wymienić ciekі: Dopytyw spod Garbatki oraz Dopytyw spod Boguniewa stanowiące prawobrzeżne dopływy Wełny.

Tab. 4. Wyniki badań wód w punkcie pomiarowo-kontrolnym Wełna-Kowanówko (JCWP „Wełna od Nielby do ujścia”).

Parametr badań wód	Wyniki badań wód w punkcie pomiarowo-kontrolnym Wełna - Kowanówko
Status JCWP	Naturalna część wód
Stan lub potencjał ekologiczny	słaby stan ekologiczny
Stan chemiczny	dla złagodzonych wskaźników [benzo(a)piren(w)] poniżej stanu dobrego, dla pozostałych wskaźników - stan dobry
Stan wód	zły

źródło: <https://wody.isok.gov.pl/>

Obszar opracowania planu jest usytuowany w granicach jednolitej części wód podziemnych (JCWPd) nr 42. Zgodnie z Planem gospodarowania wodami na obszarze dorzecza Odry JCWPd nr 42 charakteryzuje się dobrym stanem ilościowym i dobrym stanem chemicznym (2019 r.). Celami środowiskowymi JCWPd nr 42 na lata 2022 - 2027 są dobry stan chemiczny i dobry stan ilościowy.

Obszary opracowania planu znajdują się poza granicami Głównego Zbiornika Wód Podziemnych (GZWP) nr 143 Subzbiornik Inowrocław – Gniezno. Ze względu na budowę geologiczną, występującą na terenie Rogoźna, skutki zanieczyszczeń wód podziemnych są zależne nie tylko od wielkości i charakteru uciążliwych obiektów zanieczyszczających, ale też od wykształcenia skał stanowiących izolację poziomów wodonośnych, kierunków migracji, stopnia odporności wodonośca na zanieczyszczenie. Zagrożenia wód podziemnych wynikają głównie z ich kontaktu z powierzchnią ziemi, wodami glebowymi, wodami powierzchniowymi, atmosferą oraz opadami atmosferycznymi. W miejscach, gdzie brak jest izolacji poziomu wodonośnego lub izolacja jest niepełna, następuje szybka wymiana wody, a tym samym przemieszczanie się zanieczyszczeń. Na podstawie mapy sozologicznej

stwierdza się że występujące na obszarze planu tereny cechują się wysoką podatnością na infiltrację zanieczyszczeń wód podziemnych.

Zgodnie z mapą hydrograficzną 1:50 000 głębokość do zwierciadła wody od powierzchni terenu na obszarze opracowania planu w Międzyzlesiu wynosi ok. 0,7 m ppt. uwarunkowane jest to występowaniem rozwiniętej sieci cieków i rowów melioracyjnych w tej części gminy.

2.7. Szata roślinna

Zgodnie z podziałem Polski na regiony geobotaniczne J.M. Matuszkiewicza gmina Rogoźno leży w Dziale Wielkopolsko-Brandenbursko-Wielkopolskim, Krainie Środkowowielkopolskiej, Okręgu Pojezierza Gnieźnieńskiego, podokręg Wągrowiecki. Kraina Środkowowielkopolska cechuje się brakiem lasów bukowych, rzadkim występowaniem dąbrów świetlistych, przewagą siedlisk borów mieszanych.

Na obszarze nr 1 istniejące dawniej pola uprawne zostały już przekształcone przez człowieka w tereny zurbanizowane. Wraz z pojawieniem się nowej zabudowy powstały ogrody przydomowe, w których pojawiła się nowa roślinność. Tereny usytuowane po drugiej stronie drogi to nieużytki na których pojawiły się drobne krzewy i murawy. Przy drodze powiatowej znajduje się szpaler okazałych drzew z udziałem lip.

Na obszarze planu nr 2 wyróżniają się zadrzewienia usytuowane w centralnej części wsi. Istniejące drzewa zostały w całości utrzymane w planie i oznaczone symbolem L. Ten fragment wsi nie należy do mocno zurbanizowanych – znajdują się tutaj pojedyncze zabudowania zagrodowe i budynki mieszkalne. Teren jest użytkowany ekstensywnie, dzięki czemu pojawiły się tutaj również liczne krzewy i powierzchnie trawiaste. Procesy urbanizacyjne zauważalne są natomiast w północnej części wsi, przy drodze gminnej prowadzącej do Rogoźna. W tych obszarach pojawia się nowa zabudowa, a dotychczasowa roślinność pól uprawnych i łąk zanika.

Na terenach rolniczych prawdopodobieństwo występowania gatunków roślin objętych ochroną gatunkową jest znikome, gdyż są to tereny wykorzystywane na uprawy polowe. Na terenie planu, ani najbliższej okolicy nie ma drzew zakwalifikowanych jako pomniki przyrody. Najbliższe drzewa pomnikowe znajdują się ok. 2,5 km w kierunku południowym w Studzieńcu.

fot.2 Obszar nr 2 – łąki przy drodze gminnej prowadzącej z Międzylesia do Rogoźna



źródło: zbiory własne

2.8. Świat zwierzęcy

Fauna w rejonie badanych obszarów jest raczej nieliczna. Występują tutaj głównie mniejsze gatunki zwierząt, żyjące na styku terenów zabudowanych i terenów rolnych. Okoliczne pola zasiedlone są przez gatunki zwierząt charakterystyczne dla nizinnych rejonów Wielkopolski, takie jak: lisy, sarny, jelenie, jeże, krety, nietoperze, zające szaraki, króliki, myszy, szczury i wiewiórki pospolite. Z większej zwierzyny mogą występować: sarny, jelenie, daniele i dziki.

2.9. Gatunki grzybów objęte ochroną gatunkową

Prawdopodobieństwo występowania grzybów objętych ochroną gatunkową na obszarze opracowania jest znikome. Badania w tym zakresie nie były prowadzone.

2.10. Klimat akustyczny

Klimat akustyczny na obszarze opracowania m.p.z.p. w Międzylesiu jest dobry. W tym rejonie nie występują przedsięwzięcia, których funkcjonowanie powodowałoby znaczące emisje hałasu do środowiska. Rejony opracowania usytuowane są na peryferiach Rogoźna. W tej okolicy przebiegają jedynie drogi kategorii gminnej i powiatowej, na których odbywa się niewielki ruch pojazdów, w związku z czym nie ma zagrożenia hałasem. Dobre warunki związane z poziomem hałasu w otoczeniu przekładają się bezpośrednio na jakość życia mieszkańców.

W granicach obszaru opracowania planu znajdują się tereny objęte ochroną akustyczną, o których mowa w rozporządzeniu Ministra Środowiska z dnia 14 czerwca 2007 r. w sprawie

dopuszczalnych poziomów hałasu w środowisku. Są to tereny zabudowy mieszkaniowej jednorodzinnej, mieszkaniowo-usługowe i zagrodowej.

tab. 5. Dopuszczalne poziomy hałasu dla terenów, powodowanego przez poszczególne grupy źródeł hałasu, z wyłączeniem hałasu powodowanego przez starty, lądowania i przeloty statków powietrznych oraz linie elektroenergetyczne, wyrażone wskaźnikami $L_{Aeq D}$ i $L_{Aeq N}$, które to wskaźniki mają zastosowanie do ustalania i kontroli warunków korzystania ze środowiska, w odniesieniu do jednej doby.

Rodzaj terenu	Dopuszczalny poziom hałasu w [dB]			
	Drogi lub linie kolejowe*		Pozostałe objekty i działalność będąca źródłem hałasu	
	$L_{Aeq D}$ przedział czasu odniesienia równy 16 godzinom	$L_{Aeq N}$ przedział czasu odniesienia równy 8 godzinom	$L_{Aeq D}$ przedział czasu odniesienia równy 8 najmniej korzystnym godzinom dnia kolejno po sobie następującym	$L_{Aeq N}$ przedział czasu odniesienia równy 1 najmniej korzystnej godzinie nocy
Tereny zabudowy mieszkaniowej jednorodzinnej	61	56	50	40
Tereny zabudowy zagrodowej	65	56	55	45
Tereny mieszkaniowo-usługowe	65	56	55	45

Źródło: rozporządzenie Ministra Środowiska z dnia 14 czerwca 2007 r. w sprawie dopuszczalnych poziomów hałasu w środowisku

Na obszarze opracowania planu znajduje się 24 wydzielonych terenów zabudowy mieszkaniowej jednorodzinnej wolnostojącej MNW, 2 tereny mieszkaniowo-usługowe MNW-U oraz 7 terenów zabudowy zagrodowej RZM, dla których zapisano w planie konieczność zapewnienia ochrony akustycznej.

2.11. Walory krajobrazowe i zabytki

Rejon opracowania planu to głównie krajobraz wiejski z pojedynczymi zabudowaniami zagrodowymi i mieszkaniowymi. Cechuje się dużymi, otwartymi panoramami widokowymi. W krajobrazie dominują pola uprawne wraz z widocznymi zadrzewieniami. Obszar planu nr 1 sąsiaduje bezpośrednio z obszarami zurbanizowanymi miasta Rogoźna. Tereny te nie cechuje się szczególnymi walorami krajobrazowymi, jest

to krajobraz typowy dla tej części Wielkopolski. Na podstawie opracowanego Audytu Krajobrazowego Województwa Wielkopolskiego rejon wsi Międzylesie nie został zakwalifikowany do granic krajobrazów priorytetowych. Znajduje się on natomiast w granicy „krajobrazów wiejskich z przewagą mozaikowo rozmieszczonych użytków rolnych, tworzących pola średniej wielkości”. Rzeźba terenu w tym rejonie jest falista i wchodzi w skład mezoregionu „Pojezierze Gnieźnieńskie”.

Na terenie planu znajdują się obiekty zabytkowe, oraz stanowiska archeologiczne, których lokalizację przedstawiono na rysunku planu. W tym zakresie wprowadzono odpowiednie ustalenia planu:

§ 10. 1. Na rysunku planu wyznacza się stanowiska archeologiczne ujęte w gminnej ewidencji zabytków:

a) nr AZP 046-028/BRK3.

b) Nr AZP 046-028/55

2. W odniesieniu do obiektów wskazanych w ust. 1 ustala się zasady postępowania określone w ustawie o ochronie i opiece nad zabytkami.

§ 11. 1. Na rysunku planu wyznacza się obiekty ujęte w gminnej ewidencji zabytków:

1) dom nr 12, pozostałość budynku mieszkalno gospodarczego, 4 ćw. XIXw. – dz. nr 173/1;

2) dom w zespole zagrody nr 13, 4 ćw. XIXw. – dz. nr 183, 184;

3) budynek gospodarczy w zespole zagrody nr 13, 4 ćw. XIXw. – dz. nr 184, 185;

4) budynek gospodarczy w zespole zagrody nr 13, 4 ćw. XIXw. – dz. nr 185;

5) brama w zespole zagrody nr 13, 4 ćw. XIXw. – dz. nr 185;

6) dom mieszkalno gospodarczy w zespole zagrody nr 14, 4 ćw. XIXw. – dz. nr 178;

7) budynek gospodarczy w zespole zagrody nr 15, 4 ćw. XIXw. – dz. nr 178;

8) brama w zespole zagrody nr 15, XIX/XXw. dz. nr 178;

9) budynek gospodarczy nr 16.

2. W odniesieniu do obiektów wskazanych w ust. 1 ustala się zasady postępowania określone w ustawie o ochronie i opiece nad zabytkami, w tym:

1) zachowanie historycznej formy architektonicznej budynków, zachowanie gabarytów wysokościowych, formy, kształtu dachu i rodzaju pokrycia dachowego, kompozycji i wystroju architektonicznego elewacji, formy stolarki okiennej i drzwiowej;

2) w zakresie stolarki okiennej i drzwiowej: dopuszcza się wymianę stolarki okiennej z odtworzeniem oryginalnych podziałów; w przypadku zachowania ozdobnej drewnianej stolarki okiennej lub drzwiowej należy ją odtworzyć lub zachować;

3) zachowanie oryginalnego wyglądu elewacji budynków, w tym kompozycji osi, otworów okiennych i drzwiowych, architektonicznych detali wystroju elewacji, oryginalnych konstrukcji muru.

3. Określenie, analiza i ocena potencjalnych zmian istniejącego stanu środowiska w przypadku braku realizacji projektowanego dokumentu

W przypadku braku realizacji projektu miejscowego planu zagospodarowania przestrzennego oraz kontynuowania zagospodarowania i użytkowania przedmiotowych obszarów, obecnego w trakcie sporządzania planu, nie dochodziłoby do żadnych znaczących zmian istniejącego stanu środowiska. Na przedmiotowych obszarach nie znajdują się przedsięwzięcia powodujące znaczące oddziaływania na środowisko. Istniejące tereny rolnicze nadal byłyby użytkowane w ten sposób, a oddziaływania na środowisko zachodziłyby w dotychczasowym, niewielkim stopniu, bez znaczącego pogarszania stanu środowiska. W związku z faktem, że w sąsiedztwie obszaru objętego planem znajdują się zabudowania mieszkalne, a na większości terenów nie ma obowiązującego planu miejscowego, na obszarach tych mogłyby być wydawane decyzje o warunkach zabudowy. Opracowany plan pozwoli na kompleksowe zagospodarowanie całego terenu, i będzie stanowił przestrzenne wypełnienie obszarów na których już taki plan obowiązuje.

4. Określenie, analiza i ocena istniejących problemów ochrony środowiska istotnych z punktu widzenia realizacji projektowanego dokumentu

Na obszarze opracowania planu w Międzyzlesiu jak i obszarze przyległym nie występują większe problemy związane ze stanem środowiska przyrodniczego. Ten rejon gminy Rogoźno pozostaje jak dotąd mało zurbanizowany i przeważa tutaj zabudowa zagrodowa i mieszkaniowa. Rejon ten nie jest wskazany w ramach obszarów zdegradowanych czy wskazanych do rewitalizacji. Jak wskazano we wcześniejszych rozdziałach prognozy powietrze ma przekroczone normy pyłu zawieszonego PM10.

Wieś Międzyzlesie nie posiada sieci kanalizacji sanitarnej, ścieki są gromadzone w zbiornikach bezodpływowych. W związku z usytuowaniem na terenach sąsiednich licznych działek letniskowych istnieje prawdopodobieństwo przedostawania się nieczystości do gruntu i dalej do wód powierzchniowych i podziemnych, w tym jeziora.

Obszary objęte planem są położone w granicach obszaru chronionego krajobrazu, który podlega ochronie na podstawie ustawy Prawo Ochrony Środowiska. Stwarza to dodatkowe wymogi, które muszą zostać spełnione aby walory krajobrazowe tego rejonu zostały zachowane.

Problemem środowiska występującym w tej części gminy jest postępująca urbanizacja terenów. Opracowane plany zagospodarowania przestrzennego pozwalają na zabudowę dużych terenów, które pozostają jak na razie niezainwestowane. Następuje proces „rozlewania się” zabudowy, zamiast tworzenia zwartych obszarów funkcjonalno przestrzennych.

5. Określenie, analiza i ocena celów ochrony środowiska ustanowionych na szczeblu międzynarodowym, wspólnotowym i krajowym, istotnych z punktu widzenia projektowanego dokumentu, oraz sposobów, w jakich te cele i inne problemy środowiska zostały uwzględnione podczas opracowywania dokumentu

tab. 6. Cele ochrony środowiska ustanowione na szczeblu międzynarodowym, wspólnotowym i krajowym, istotne z punktu widzenia projektu zmiany planu

Lp.	Szczebel, na którym został ustanowiony cel ochrony środowiska	Dokument, w którym został sformułowany cel ochrony środowiska	Cel ochrony środowiska, istotny z punktu widzenia projektu planu
1.	Międzynarodowy	<i>Konwencja o dostępie do informacji, udziale społeczeństwa w podejmowaniu decyzji oraz dostępie do sprawiedliwości w sprawach dotyczących Środowiska, sporządzona w Aarhus dnia 25 czerwca 1998 r.</i>	Uprawnienia do dostępu do informacji, udziału społeczeństwa w podejmowaniu decyzji oraz dostępu do wymiaru sprawiedliwości, w sprawach dotyczących środowiska, w celu przyczynienia się do ochrony prawa każdej osoby, z obecnego oraz przyszłych pokoleń, do życia w Środowisku odpowiednim dla jej zdrowia i pomyślności
2.	Wspólnotowy	<i>Strategia Zrównoważonego Rozwoju Unii Europejskiej</i>	Zapewnienie wysokiego poziomu ochrony środowiska
3.	Wspólnotowy	<i>Europejska Konwencja Krajobrazowa, sporządzona we Florencji dnia 20 października 2000 r.</i>	Ochrona krajobrazu, jego zarządzanie i planowanie. Integrowanie pojęcia krajobrazu z tematyką planowania przestrzennego oraz politykami sektorowymi mogącymi mieć wpływ na krajobraz.
4.	Krajowy	<i>Strategia Gospodarki Wodnej</i>	Osiągnięcie i utrzymanie dobrego stanu wód, a w szczególności ekosystemów wodnych i od wody zależnych
5.	Krajowy	<i>Program Wodno-Środowiskowy</i>	Osiągnięcie dobrego stanu wód: dobry stan ekologiczny i chemiczny dla wód powierzchniowych, dobry stan chemiczny i ilościowy dla wód podziemnych

		<i>Kraju</i>	
6.	Krajowy	<i>Polityka Energetyczna Polski do 2040 r.</i>	Osiągnięcie 23% udziału OZE w końcowym zużyciu energii brutto w 2030 r.

Źródło: opracowanie własne.

Cele ochrony środowiska, przedstawione w określonych dokumentach ustanowionych na szczeblu międzynarodowym, wspólnotowym i krajowym, istotne z punktu widzenia sporządzanej zmiany planu, dotyczą:

- 1) uprawnienia do dostępu do informacji oraz udziału społeczeństwa w podejmowaniu decyzji,
- 2) zapewnienia wysokiego poziomu ochrony środowiska (cel o charakterze ogólnym),
- 3) ochrony przed hałasem (cel o charakterze ogólnym),
- 4) ochrony krajobrazu,
- 5) ochrony wód powierzchniowych i podziemnych,
- 6) rozwoju odnawialnych źródeł energii.

Przy opracowywaniu projektu m.p.z.p. w Międzyzlesiu wymienione cele zostały uwzględnione, ponieważ projektowane przeznaczenie oraz sposoby zagospodarowania terenu będą mogły, potencjalnie wpływać (w mniejszym lub większym stopniu) na każdy z komponentów środowiska, którego te cele dotyczą.

tab. 7. Sposoby, w jakich cele ochrony środowiska zostały uwzględnione podczas opracowywania projektu zmiany planu

Cel ochrony środowiska	Sposoby, w jakich cel ochrony środowiska został uwzględniony w projekcie planu
Uprawnienia do dostępu do informacji oraz udziału społeczeństwa w podejmowaniu decyzji	Cel o charakterze ogólnym - uprawnienia do dostępu do informacji oraz udziału społeczeństwa w podejmowaniu decyzji zagwarantowane przepisami prawa w sprawach planowania przestrzennego.
Zapewnienie wysokiego poziomu ochrony środowiska (cel o charakterze ogólnym)	Wysoki poziom ochrony środowiska jest zapewniony głównie poprzez wyznaczeniu w planie tylko terenów przeznaczonych pod zabudowę mieszkaniową jednorodziną i mieszkaniowo-usługową w formie wolnostojącej. Na jednej działce budowlanej dopuszcza się realizację tylko jednego budynku mieszkalnego. W planie ustalono wysoki wskaźnik minimalnej powierzchni biologicznie czynnej wynoszący 40% powierzchni działki budowlanej. Pod zabudowę może zostać przeznaczona tylko 30% powierzchni działki. Na obszarach tych występują gleby o niskiej przydatności dla rolnictwa. W planie zachowano ponadto przebiegi istniejących cieków.

Ochrona przed hałasem	Wyznaczone w planie tereny zabudowy mieszkaniowej, mieszkaniowo-usługowej i zagrodowej są obszarami, na którym obowiązują normy hałasu. We wsi nie ma innych obiektów, które przyczyniałyby się do pogarszania jakości klimatu akustycznego. W rejonie opracowania przebiegają drogi powiatowe, na których odbywa się ruch pojazdów o niewielkim natężeniu ruchu.
Ochrona krajobrazu	Projektem planu objęto 3 fragmenty terenu o pow. 28,4 ha. Na terenie tym wskazano obszary które mogą zostać uzupełnione o nową zabudowę w ramach zwartego obszaru rozwojowego wsi. Dla nowej zabudowy określono ściśle parametry budynków nawiązujące do już istniejących.
Ochrona wód powierzchniowych i podziemnych	Ten rejon gminy Rogoźno jest zwodociągowany, lecz nie ma tutaj sieci kanalizacji sanitarnej. Ścieki ze zbiorników bezodpływowych są transportowane do oczyszczalni w Rogoźnie. Na projektowanych terenach nie planuje się realizację inwestycji powodujących negatywne oddziaływania na wody powierzchniowe i podziemne. W projekcie planu ustalono obowiązek odprowadzania wód opadowych i roztopowych na własny teren nieutwardzony, do dołów chłonnych lub do zbiorników retencyjnych zgodnie z przepisami odrębnymi. Działania takie zwiększą zatrzymywanie wody w środowisku. W planie wyznaczono również istniejące ciek i rowy melioracyjne. Obszary objęte planem znajdują się poza granicami GZWP nr 143.

źródło: opracowanie własne.

6. Określenie, analiza i ocena przewidywanych znaczących oddziaływań na cele i przedmiot ochrony obszarów Natura 2000, a także na środowisko oraz przedstawienie rozwiązań mających na celu zapobieganie, ograniczanie lub kompensację przyrodniczą negatywnych oddziaływań na środowisko

6.1. Oddziaływanie na czystość powietrza

Budowa i funkcjonowanie nowej zabudowy mieszkaniowej jednorodzinnej i mieszkaniowo-usługowej która została dopuszczona w planie spowoduje oddziaływania na czystość powietrza. W tej części gminy nie ma zrealizowanej jak dotąd sieci gazowej, w związku z czym w przypadku wykorzystania do ogrzewania budynków paliw stałych może dochodzić do wprowadzania zanieczyszczeń do atmosfery. Nieruchomości objęte planem mogą być wyposażone jednak we własne zbiorniki z gazem. Dodatkowa emisja zanieczyszczeń powietrza wystąpi krótkookresowo w trakcie prac budowlanych – wzmożony będzie ruch samochodowy, w tym pojazdów ciężkich, oraz maszyn i urządzeń budowlanych.

Układ komunikacyjny terenu objętego planem będzie opierał się o istniejące drogi powiatowe nr 2028P i 2029P, drogi gminne, uzupełnione o nowe odcinki dróg wewnętrznych zapewniających dojazd do nieruchomości, które będą mogły powstać po

wydzieleniu działek budowlanych. W planie wyznaczono 20 odcinków dróg o charakterze wewnętrznym. Zabudowa jaka może powstać na terenach objętych planem będzie miała charakter ekstensywny, realizowana na dużych działkach budowlanych o pow. min. 800m². Plan dopuszcza realizację tylko jednego budynku mieszkalnego na działce budowlanej, w formie wolnostojącej. Nie pojawi się więc tutaj zabudowa szeregowa czy wielorodzinna. Wzrośnie ruch pojazdów związany najpierw z realizacją nowej zabudowy, a potem z jej codziennym funkcjonowaniem.

W zakresie ochrony powietrza przed zanieczyszczeniami należy przestrzegać wszelkich przepisów i norm w trakcie realizacji obiektów budowlanych oraz infrastruktury towarzyszącej, tak aby emisja zanieczyszczeń powietrza była minimalna. W projekcie planu zapisano:

„1) nakazuje się stosowanie urządzeń grzewczych charakteryzujących się wysokim stopniem sprawności, i niskim stopniem emisji zanieczyszczeń;

2) stosowanie przy pozyskaniu ciepła dla celów grzewczych paliw charakteryzujących się najniższymi wskaźnikami emisyjnymi – gazowych, ciekłych i stałych oraz wykorzystanie energii elektrycznej i odnawialnych źródeł energii zgodnie z przepisami odrębnymi.”.

6.2. Oddziaływanie na klimat lokalny

Można przypuszczać, że realizacja inwestycji które są dopuszczone w planie na terenach położonych w Międzylesiu nie będzie miała większego wpływu na stan klimatu lokalnego. Teren planu obejmuje co prawda obszar o pow. całkowitej 28,4 ha, ale jest on rozdzielony na trzy odrębne części. Część terenu objętego planem obejmuje również już istniejące zabudowania wsi. Wydaje się również, że w tej części gminy nie ma aż tak dużych procesów urbanizacyjnych, aby całość terenu objętego planem została wkrótce zabudowana. Nowe budynki będą powstawały w różnych okresach czasu, i zabudowa terenu zajmie wiele lat. W pierwszej kolejności zapewne będzie wypełniana zabudowa na terenie nr 1, tuż przy granicy z miastem. Wystąpi zwiększenie emisji wprowadzanych do powietrza atmosferycznego zanieczyszczeń (gazów i pyłów), wynikających z ogrzewania budynków w sezonie grzewczym, oraz zwiększony ruch pojazdów samochodowych (emisja dwutlenku siarki, azotu i tlenki węgla). Zmieni się również pokrycie terenu – na niezabudowanych fragmentach gruntów rolnych powstanie zabudowa co spowoduje w niewielkim stopniu pogorszenie przewietrzania terenu i zwiększone zatrzymywanie ciepła. Tym samym, warunki mikroklimatyczne w miejscu realizacji inwestycji ulegną pogorszeniu. Jednocześnie wraz z powstaniem budynków mieszkalnych pojawią się ogrody przydomowe z zielenią, co sprawi, że mikroklimat ulegnie poprawie. W okresie letnim tereny zielone będą magazynowały wilgoć i przyczynią się do obniżenia temperatury. W planie nakazano zachowanie wysokiego udziału powierzchni biologicznie czynnych, wynoszących min. 40% powierzchni działki budowlanej. Na rysunkach planu utrzymano ponadto przebiegi wszystkich cieków i rowów melioracyjnych, wzdłuż których występuje roślinność, wzbogacając potencjał ekologiczny.

Na obszarze planu nr 2 zachowano w całości istniejący teren lasu w centrum wsi.

6.3. Oddziaływanie na środowisko gruntowo-wodne

Realizacja inwestycji dopuszczonych w projekcie planu nie powinna przyczynić się do istotnych zmian w środowisku gruntowo-wodnym. Ustalenia planu nie naruszają istniejącego systemu drenarskiego i melioracyjnego, a wszystkie tereny wód powierzchniowych zostaną w planie utrzymane. W projekcie planu utrzymano przebiegi wszystkich istniejących cieków i rowów melioracyjnych, które tworzą rozbudowany system hydrologiczny w tym rejonie gminy. Systemem tym wody z obszaru opracowania są odprowadzane do rzeki Wełny. Podczas prowadzenia prac budowlanych zmianie ulegnie podłoże gruntowe w strefie, w której projektowane obiekty budowlane będą miały wpływ na właściwości gruntów. Inwestycje te najprawdopodobniej nie przyczynią się do zakłócenia stosunków wodnych, ponieważ wszystkie tereny wód powierzchniowych zostały utrzymane w planie.

W planie nakazano zasilanie budynków w wodę z istniejącej i projektowanej sieci wodociągowej, w związku z czym nie będą realizowane ujęcia indywidualne czerpiące wodę podziemną.

W związku z realizacją planowanych inwestycji przewiduje się wystąpienie ingerencji w układ gruntowo-wodny, związany z realizacją nowych odcinków podziemnych sieci infrastruktury technicznej terenów, obejmującej w zależności od potrzeb takie sieci jak: wodociągi, kanalizację, elektroenergetykę. Realizacja zabudowy będzie wiązała się z częściowym utwardzeniem powierzchni zajętego terenu poprzez wprowadzenie obiektów zmieniających właściwości podłoża, m.in. w zakresie przepuszczalności gruntów. Nastąpi zatem nierównomierne pokrycie opadami powierzchni terenów, na których usytuowane będą obiekty budowlane. W planie dopuszczono jedynie realizację zabudowy na max. 30% powierzchni działki budowlanej, reszta terenu pozostanie biologicznie czynna. Grunty te w większości cechują się średnią przepuszczalnością wód. W § 9 wprowadzono obowiązek ochrony wód powierzchniowych i podziemnych przed zanieczyszczeniami, a także zachowanie istniejących wód powierzchniowych – rowów melioracyjnych i cieków.

6.4. Przekształcenia powierzchni ziemi i gleb

Nie przewiduje się dużej ingerencji związanej z przekształceniami ziemi. Tereny te są płaskie, korzystnie nadające się do zabudowy, w związku z czym wykopy zostaną wykonane tylko w miejscach budowy fundamentów. Przekształcenia te będą miały charakter jedynie lokalny oraz będą dotyczyć etapu realizacji budowy i późniejszego funkcjonowania obiektów. Negatywne oddziaływanie w omawianym zakresie będzie ograniczało się do powierzchni terenów, na których powstaną obiekty budowlane i urządzenia. Na obszarze planu nie występują grunty rolne wyższych klas bonitacyjnych, podlegających ochronie. W większości występują tutaj słabe grunty klasy V i VI.

Rzeźba terenu pozostanie w niezmienionej formie, ponieważ nie zachodzi potrzeba jej zmiany dla realizacji form zabudowy dopuszczonych w planie. Można przewidywać, że zagrożenia dla środowiska będą niewielkie i będą wiązać się głównie z budową systemu

urządzeń technicznych, przygotowaniem i zabezpieczeniem podłoża, transportem, składowaniem materiałów, i będą występowały przede wszystkim na etapie prowadzenia prac budowlanych. Masy ziemne przemieszczane w trakcie prowadzenia prac budowlanych, w tym żyzne warstwy przypowierzchniowe powinny być wykorzystane przy urządzeniu poszczególnych terenów, np. przy realizacji ogrodów przydomowych.

6.5. Oddziaływanie na wody powierzchniowe i podziemne

Ze względu na charakter istniejącego i planowanego użytkowania terenu planu w Międzyzlesiu (głównie zabudowa mieszkaniowa jednorodzinna) niepowodującego znaczących negatywnych oddziaływań na środowisko, nie wystąpią znaczące oddziaływania na jednolite części wód oraz na stopień osiągnięcia celów środowiskowych zawartych w „Planie zagospodarowania wodami na obszarze dorzecza Odry”.

Na obszarze planu nastąpi wzrost ilości wytwarzanych ścieków komunalnych. Ścieki te będą gromadzone w zbiornikach bezodpływowych i dalej transportowane do komunalnej oczyszczalni ścieków w Rogoźnie. Po realizacji sieci kanalizacji sanitarnej budynki będą musiały zostać do niej przyłączone. Obszar planu jest położony poza granicami głównego zbiornika wód podziemnych GZWP nr 143.

W projekcie planu zapisano że dostawa wody następować będzie z istniejącej i nowoprojektowanej sieci wodociągowej, a w zakresie odprowadzania ścieków:

1) odprowadzanie ścieków komunalnych do oczyszczalni ścieków, poprzez projektowaną sieć kanalizacji sanitarnej;

2) do czasu wybudowania kanalizacji dopuszczenie odprowadzania ścieków do szczelnych zbiorników bezodpływowych;

3) wody opadowe i roztopowe należy odprowadzić na własny teren nieutwardzony, do dołów chłonnych lub do zbiorników retencyjnych zgodnie z przepisami odrębnymi.

W § 9 wprowadzono ponadto obowiązek ochrony wód powierzchniowych i podziemnych przed zanieczyszczeniami, ze względu na wysoką podatność wód podziemnych na infiltrację zanieczyszczeń.

Realizacja nowych odcinków dróg wewnętrznych przyczyni się do zwiększenia spływu wód opadowych. Tereny przeznaczone pod zabudowę mieszkaniową wraz z układem komunikacyjnym zwiększą udział powierzchni utwardzonych i zmniejszy się infiltracja gruntów.

Ze względu na brak sieci kanalizacji deszczowej na obszarze planu wody te będą zagospodarowywane na obszarze poszczególnych nieruchomości, przez co zostaną lepiej wykorzystane dla środowiska. Nie nastąpi szybkie ich odprowadzenie do sieci kanalizacji deszczowej tylko trafią do gruntu lub innych zbiorników na deszczówkę. Poza zapisami planu, należy stosować się także do przepisów prawa dotyczących ochrony wód powierzchniowych i podziemnych i gospodarki wodno-ściekowej, tak, aby nie dochodziło do zanieczyszczenia środowiska gruntowo-wodnego. Należy w tym zakresie stosować rozwiązania technologiczne, pozwalające na dotrzymanie standardów ochrony środowiska. Gospodarka

ściekami musi odbywać się zgodnie m.in. z:

- ustawą z dnia 7 czerwca 2001 r. o zbiorowym zaopatrzeniu w wodę i zbiorowym odprowadzaniu ścieków
- ustawą z dnia 13 września 1996 r. w sprawie utrzymania czystości i porządku w gminach
- ustawą z dnia 27 kwietnia 2001 r. Prawo ochrony środowiska
- ustawą z dnia 7 lipca 1994 r. Prawo budowlane.

6.6. Oddziaływanie na walory krajobrazowe

Wprowadzone funkcje w planie przyczynią się do zmian walorów krajobrazowych tej części gminy Rogoźno. Realizacja kolejnych budynków w Międzylesiu sprawi, że dalszemu uszczupleniu ulegną tereny rolnicze. Wystąpią procesy „rozlewania się” zabudowy na nowe, niezainwestowane jak dotąd tereny. Planem miejscowym objęto kolejne wolne tereny położone w pasie usytuowanym pomiędzy drogami powiatowymi prowadzącymi z Rogoźna w kierunku Boguniewa i Studzieńca. Plan dopuszcza jednak tylko realizację nowej zabudowy mieszkaniowej i mieszkaniowo-usługowej. Nie będą tu realizowane budynki produkcyjne ani też urządzenia infrastruktury technicznej jak elektrownie wiatrowe, czy farmy fotowoltaiczne. Zabudowa mieszkaniowa jednorodzinna i usługowa będzie niska, a budynki realizowane tylko w formie wolnostojącej. Zabudowania jakie powstaną znajdą się w sąsiedztwie zabudowy już istniejącej, i stanowić będą ich kontynuację. Na rysunku planu wskazano nieprzekraczalnie linie zabudowy. Ustalenia planu dopuszczają wydzielenie działek o optymalnej powierzchni – tj. min. 800 m², na których zabudowie będzie mogło podlegać tylko 30% powierzchnia działki budowlanej. W planie określono również parametry zabudowy nawiązujące do już istniejącej. Utworzenie planowanej zabudowy nie wpłynie negatywnie na istniejące walory krajobrazowe, pod warunkiem m.in. zastosowania w dalszych etapach inwestycyjnych estetycznych rozwiązań architektonicznych. Będzie to zabudowa niska o wysokości do 9,0 m w kalenicy dachu. W §9 wprowadzono nakaz zagospodarowanie zielenią wolnych od utwardzenia terenów. Nie przewiduje się realizacji innych obiektów budowlanych, które odznaczałyby się niekorzystnym oddziaływaniem na krajobraz.

Procesy te są związane z ustaleniami „Studium uwarunkowań i kierunków zagospodarowania przestrzennego gminy Rogoźno”, w którym to określono takie kierunki rozwojowe.

6.7. Oddziaływanie na florę

Powstanie nowej zabudowy, a wraz z nią ogrodów przydomowych przyczyni się do zwiększenia udziału terenów zieleni w tej okolicy. Aktualnie oprócz sezonowo występującej roślinności pól uprawnych znajdują się tutaj tylko pojedyncze drzewa i krzewy, łąki oraz roślinność przydomowa. Nie naruszone zostaną istniejące tereny leśne. W planie w całości

utrzymano istniejące zadrzewienia na terenie oznaczonym symbolem L (obszar nr 2). Ponadto wprowadzono nakaz zagospodarowania zielenią wszystkich wolnych od utwardzenia terenów. Główne drogi jakie wyznaczono w planie służące do obsługi terenów mieszkaniowych również pozwalają na lokalizację szpalerów zieleni, w postaci drzew lub krzewów.

Nowa zabudowa która jest dopuszczona w planie może spowodować wzrost natężenia ruchu pojazdów silnikowych w omawianej części gminy. Zanieczyszczenia w postaci spalin samochodowych, spływów wód opadowych i roztopowych z nawierzchni jezdni, substancji ropopochodnych pochodzących z ewentualnych wycieków paliwa, olejów i smarów, środków chemicznych stosowanych w zimowym utrzymaniu dróg również mogą niekorzystnie wpływać na szatę roślinną, znajdującą się w pobliżu terenów dróg. W wyniku realizacji nowej zabudowy i związanej z nią niewielką emisją zanieczyszczeń nieznacznemu pogorszeniu może ulec stan sąsiadującej roślinności towarzyszącej zabudowie. Ze względu na charakter planowanych inwestycji nie należy spodziewać się występowania znaczącego negatywnego oddziaływania na sąsiadującą roślinność.

Nie przewiduje się wystąpienia negatywnego oddziaływania na gatunki roślin objętych ochroną gatunkową, gdyż takie na obszarze planu nie występują. W wyniku realizacji zabudowy zmniejszeniu ulegną tereny pól uprawnych. Na terenie planu nie ma drzew pomnikowych.

W zakresie minimalizacji emisji zanieczyszczeń powietrza oraz emisji zanieczyszczeń wód powierzchniowych i podziemnych (które również wpływają na szatę roślinną) zaleca się takie same rozwiązania, jakie zostały przedstawione w rozdziałach: „6.1. Czystość powietrza” i „6.5. Czystość wód powierzchniowych i podziemnych”.

6.8. Oddziaływanie na faunę

Nowa zabudowa jaka powstanie w okolicy przyczyni się do powstania kolejnych barier w swobodnym przemieszczaniu się zwierząt i ograniczaniu siedlisk. Co prawda są to głównie otwarte tereny rolnicze, które nie są miejscem bytowania większych zwierząt, oprócz pospolitych gatunków takich jak sarny, lisy czy dziki. Występujące w okolicy tereny pól uprawnych i lasy są miejscem występowania pospolitych ptaków jak wróble, dzięcioły, skowronki, gile, jastrzębie, kosy, kruki, myszołowy przepiórki, słowiki czy kuropatwy jak i zwierząt (dziki, sarny lisy, jelenie i inne). Większy hałas związany z funkcjonowaniem zabudowy będzie również działał odstraszająco na zwierzęta.

6.9. Oddziaływanie na gatunki grzybów objęte ochroną gatunkową

Negatywne oddziaływanie na gatunki grzybów objętych ochroną gatunkową nie powinno wystąpić, gdyż prawdopodobieństwo występowania ich na projektowanych terenach przeznaczonych pod zabudowę jest znikome.

6.10. Oddziaływanie na zdrowie ludzi

Zgodnie z ustawą Prawo ochrony środowiska znaczące oddziaływanie na środowisko oznacza również znaczące oddziaływanie na zdrowie ludzi. O takim oddziaływaniu można mówić w sytuacji, gdy przekraczane są standardy emisyjne czy dopuszczalne normy zanieczyszczeń/ określone w przepisach o ochronie środowiska. Wprowadzone w planie zapisy regulujące gospodarkę wodno-ściekową i gospodarkę odpadami, ochronę obszarów cennych przyrodniczo mogą mieć pozytywny wpływ na stan środowiska przyrodniczego.

Realizacja ustaleń projektu planu dla tego fragmentu wsi Międzyzylesie nie powinna mieć wpływu na stan zdrowia ludzi. Obszary na których dopuszczono nową zabudowę stanowią kontynuację terenów już zainwestowanych. Ustalenia planu przewidują możliwość realizacji tylko zabudowy mieszkaniowej jednorodzinnej wolnostojącej wraz z wyznaczeniem istniejącej zabudowy zagrodowej. Uzupelnieniem są 2 tereny zabudowy mieszkaniowo-usługowej. Funkcje takie nie powodują oddziaływania na zdrowie ludzi. W planie ustalono również zakaz lokalizacji przedsięwzięć mogących znacząco oddziaływać na środowisko z wyjątkiem inwestycji celu publicznego z zakresu infrastruktury technicznej.

Warunkiem utrzymania stanu ochrony zdrowia ludzi na obszarach zmiany planu jest przestrzeganie ustaleń zawartych w zapisach uchwały, a w szczególności zasad pozwalających na minimalizację emisji zanieczyszczeń, hałasu. Istotne jest również stosowanie się do przepisów prawa dotyczących ochrony środowiska, a także rozwiązań przedstawionych w niniejszej prognozie oddziaływania na środowisko.

6.11. Skuteczność ochrony różnorodności biologicznej

W przypadku terenów przeznaczonych pod zabudowę może nastąpić trwałe przekształcenie fragmentów pól uprawnych na cele nierolnicze. Różnorodność biologiczna na terenach nowej zabudowy będzie zatem obniżoną, jednak wraz z rozwojem zabudowy pojawią się np. ogrody przydomowe z udziałem zieleni. W postanowieniach planu zawarto odpowiednie zapisy zachowujące minimalne powierzchnie biologicznie czynne. Zapisy części tekstowej uchwały w sprawie planu w Międzyzylesiu nakazują zachowanie wysokiego udziału terenów niezabudowanych, który ma wynosić 40% powierzchni działki budowlanej. Obszary te pozwolą na infiltrację wód opadowych i roztopowych. W planie zachowano ponadto istniejące tereny wód powierzchniowych pełniące rolę w zachowaniu bioróżnorodności terenów. Ustalenia planu zezwalające jedynie na niską intensywność zabudowy oraz pozostawienie dużych powierzchni biologicznie czynnych gwarantuje zachowanie równowagi ekologicznej w rejonie opracowania.

W zakresie ochrony różnorodności biologicznej proponuje się takie same rozwiązania, jak przedstawione w całym rozdziale 6.

6.12. Oddziaływanie na zasoby naturalne

Zasobami naturalnymi są elementy środowiska, które mogą być pozyskiwane przez człowieka i wykorzystywane do produkcji i konsumpcji. Zasoby naturalne dzieli się na organiczne, obejmujące rośliny, zwierzęta i ekosystemy, i nieorganiczne, obejmujące atmosferę, wody i minerały. Ponadto zasoby naturalne dzieli się na odnawialne, np. wody, atmosferę czy drewno, i nieodnawialne, np. paliwa kopalne i minerały. Ustalenia m.p.z.p. nie będą miały wpływu na istniejące zasoby naturalne.

6.13. Oddziaływanie na zabytki

Na obszarze objętym opracowaniem planu w Międzylesiu występują obiekty zabytkowe – budynki mieszkalne i zagrodowe. Oprócz tego znajduje się tu także stanowiska archeologiczne. W odniesieniu do wymienionych obiektów ustalono zasady postępowania określone w ustawie o ochronie i opiece nad zabytkami oraz określono zasady zagospodarowania wymienione w § 11 projektu uchwały.

6.14. Oddziaływanie na dobra materialne

Podczas realizacji ustaleń projektu planu, nie przewiduje się negatywnego wpływu na dobra materialne należące do osób trzecich. Planowane inwestycje muszą ograniczać się do granic nieruchomości do których inwestor posiada tytuł prawny.

6.15. Wytwarzanie odpadów

Nie przewiduje się wystąpienia znaczącego negatywnego oddziaływania na środowisko, pod warunkiem prowadzenia właściwej gospodarki odpadami. Gromadzenie i zagospodarowywanie odpadów powstających na terenach zabudowy mieszkaniowej musi być prowadzone w sposób zgodny z wojewódzkim planem gospodarki odpadami, regulaminem utrzymania czystości i porządku w gminie i przepisami prawa, w tym ustawą o odpadach. Odpady należy gromadzić w wydzielonych i zabezpieczonych miejscach.

7. Powiązania projektowanego dokumentu z innymi dokumentami

Projekt miejscowego planu zagospodarowania przestrzennego w Międzylesiu, gmina Rogoźno jest powiązany z Planem zagospodarowania przestrzennego Województwa Wielkopolskiego i Strategią rozwoju Województwa Wielkopolskiego do 2030. Innym dokumentem jest Studium uwarunkowań i kierunków zagospodarowania przestrzennego gminy Rogoźno, w których te założenia są uwzględnione.

Projekt „Miejscowego planu zagospodarowania przestrzennego na obszarze miejscowości Międzylesie, gmina Rogoźno” spełnia wymogi, które określono w ww. dokumentach, dotyczące zagospodarowywania nowych terenów.

8. Określenie, analiza i ocena przewidywanych oddziaływań skumulowanych na środowisko, w tym na cele i przedmiot ochrony obszarów Natura 2000

Skumulowane oddziaływanie nowych inwestycji dopuszczonych w sporządzonym planie w Międzylesiu będzie dotyczyło przede wszystkim zwiększeniu zanieczyszczenia powietrza (ogrzewanie budynków i ruch samochodowy), wytwarzaniu odpadów, zmiany klimatu akustycznego, a także poboru wody, wytwarzania ścieków oraz odpadów. Oddziaływania skumulowane będą sumą cząstkowych oddziaływań na poszczególnych terenach. W sąsiedztwie nie ma innych dużych obiektów powodujących oddziaływania na środowisko. Inwestycje dopuszczone w planie będą jednak rozwijać się stopniowo, przez wiele lat, bowiem w tym rejonie gminy nie występują aż tak duże procesy urbanizacyjne jak np. w obrębie samego Rogoźna.

Oddziaływania, w tym skumulowane, na cele i przedmiot ochrony obszaru Natura 2000 nie wystąpią. Najbliższy taki obszar „Puszcza Notecka” jest oddalony o ok. 2,0 km.

9. Oddziaływanie transgraniczne

Wskutek realizacji ustaleń projektu „Miejscowego planu zagospodarowania przestrzennego terenów na obszarze miejscowości Międzylesie, gmina Rogoźno” transgraniczne oddziaływanie na środowisko nie będzie występowało, ponieważ obszar opracowania znajduje się w znacznej odległości od granicy państwa.

10. Propozycje dotyczące przewidywanych metod analizy skutków realizacji postanowień projektu planu.

Przewidywane metody analizy skutków realizacji postanowień projektu m.p.z.p. mogą obejmować:

- 1) analizy i oceny stanu poszczególnych komponentów środowiska w oparciu o wyniki pomiarów uzyskanych w ramach państwowego monitoringu środowiska lub w ramach indywidualnych zamówień, odnoszących się do obszarów objętych sporządzeniem planu. Zakres i częstotliwość analiz i ocen może być dowolna (proponuje się np. co 5 lat), jednakże musi jednocześnie być dostosowana do konieczności dotrzymania standardów jakości środowiska; mogą one obejmować badania m.in.: poziomu hałasu, jakości środowiska gruntowo-wodnego czy okresowych kontroli dokumentów potwierdzających wywóz nieczystości ze zbiornika bezodpływowego, w tym częstotliwości jego opróżniania,
- 2) kontrole i oceny zgodności wyposażenia terenu w infrastrukturę techniczną z ustaleniami planu
- 3) inne metody, które zostaną ustalone na etapie przygotowania inwestycji.

Analizy skutków realizacji postanowień projektu planu miejscowego należy przeprowadzać w zakresie i z częstotliwością odpowiednią do potrzeb, kierując się koniecznością dotrzymania standardów ochrony środowiska. Zaleca się okresowe kontrole obiektów budowlanych i instalacji. Zakres i częstotliwość pomiarów prowadzonych w ramach monitoringu powinien wynikać z charakteru inwestycji. Celem tych kontroli, oprócz analizy stanu środowiska, jest utrzymanie właściwego stanu technicznego i wizualnego istniejących i planowanych obiektów. Do wykonania analiz możliwe jest również wykorzystanie sporządzonych wcześniej raportów, prognoz i ocen oddziaływania na środowisko. Dokumenty te stanowią ważne źródło danych niezbędnych do analizy środowiska na danym terenie.

11. Przedstawienie rozwiązań alternatywnych do rozwiązań zawartych w projekcie planu

Rozwiązaniem alternatywnym byłoby nie przystępowanie do opracowania planu. Na takie rozwiązanie nie zdecydowano się. Opracowany plan w sposób kompleksowy pozwoli na zagospodarowanie terenu, z zachowaniem zasad ładu przestrzennego i uwzględnieniem optymalnego układu komunikacyjnego. W przypadku jego braku na terenie tym mogłyby być wydawane decyzje o warunkach zabudowy. Opracowany plan uwzględnia aktualne potrzeby rozwojowe gminy, określone w studium. Również tereny sąsiednie są już objęte takimi opracowaniami, w związku z czym opracowany plan jasno określi warunki i sposoby zagospodarowania poszczególnych terenów.

12. Streszczenie w języku niespecjalistycznym

tab. 8. Najważniejsze informacje z rozdziałów prognozy oddziaływania na środowisko.

Rozdział	Podrozdział	Najważniejsze informacje
1. Wstęp	1.1. Przedmiot, podstawy prawne, zawartość i cel opracowania	Prognoza oddziaływania na środowisko dotyczy projektu miejscowego planu zagospodarowania na obszarze części miejscowości Międzyzlesie, gmina Rogoźno. Do opracowania planu przystąpiono po podjęciu przez Radę Miejską Uchwały nr LXXXVI/927/2023 z dnia 27.09.2023 r.
	1.2. Metody zastosowane przy sporządzaniu prognozy oddziaływania na środowisko	Przy opracowywaniu prognozy oddziaływania na środowisko przeprowadzono szereg czynności: <ol style="list-style-type: none"> 1) Dokonano wizji w terenie. 2) Przeanalizowano obowiązujące akty prawne oraz proponowane wytyczne istotne z punktu widzenia sporządzanej zmiany planu. 3) Zebrano i przeanalizowano dostępne materiały kartograficzne, opracowania środowiskowe i planistyczne. Zebrane materiały pozwoliły następnie na opracowanie

		prognozy oddziaływania na środowisko.
	1.3. Zawartość i główne cele projektu planu	Celem opracowania planu było wyznaczenie terenów zabudowy mieszkaniowej jednorodzinnej wraz z istniejącą zabudową zagrodową.
	1.4. Materiały źródłowe, literatura oraz mapy	Patrz: rozdział „1.4. Materiały źródłowe, literatura i mapy” w prognozie oddziaływania na środowisko.
2. Określenie, analiza i ocena istniejącego stanu środowiska, w tym na obszarach objętych przewidywanym znaczącym oddziaływaniem	2.1. Położenie obszarów i ich obecne użytkowanie	Opracowaniem planu objęto 3 obszary położone w rejonie wsi Międzyzlesie (obręb geodezyjny Studzieniec), które zostały przedstawione na załącznikach nr 1,2,3 projektu uchwały ws. planu miejscowego. Aktualnie nieruchomości te są użytkowane przede wszystkim rolniczo oraz znajdują się na nich zabudowania mieszkalne. Powierzchnia planu wynosi 28,4 ha. Obszar nr 1 jest położony przy drodze gminnej prowadzącej z Rogoźna do Boguniewa, tuż przy granicy miasta. Obszar ten stanowi kontynuację terenów rozwojowych miasta, i jest częściowo zainwestowany. Na wschód od drogi planem objęto również kilka wydzielonych już geodezyjnie nieruchomości. Drugi z terenów przedstawiony na załączniku nr 2 obejmuje centralną część wsi Międzyzlesie wraz z terenami usytuowanymi wzdłuż drogi gruntowej prowadzącej w kierunku Rogoźna. Ostatni z terenów obejmuje jeden obszar usytuowany w południowej części Międzyzlesia.
	2.2. Warunki geologiczno-gruntowe	Obszar gminy Rogoźno, w tym teren objęty planem leży w obrębie Niecki Szczecińsko-Łódzkiej. Głębokie podłoże tworzy tzw. platforma paleozoiczna, na której zalega młodsza pokrywa mezozoicznych skał osadowych z okresu triasu, jury i kredy. Trzeciorzęd reprezentowany jest przez utwory oligocenu – ilasto-mulaste o miąższości 6 - 35 m, rozdzielone lokalnie warstwą piaszczystą oraz miocenu – utwory piaszczyste i burowęglowe, w których można wyróżnić 5 serii sedymentacyjnych. Występujące od powierzchni terenu utwory czwartorzędowe, plejstoceńskie zlodowacenia środkowopolskiego i bałtyckiego oraz holocenię charakteryzuje zróżnicowana miąższość. Reprezentowane są one przez utwory akumulacji lodowcowej, wodnolodowcowej, rzecznej i eolicznej. Ich miąższość wynosi od kilku metrów do 120 – 185 m. Obszar objęty opracowaniem jest położony poza zasięgiem występowania obszarów naturalnych zagrożeń geologicznych i osuwania się mas ziemnych. Na podstawie mapy hydrograficznej, pod względem rodzaju i

		<p>przepuszczalności gruntów, na obszarze opracowania występują następujące rodzaje:</p> <p>d) <u>obszar nr 1</u> – występują tutaj grunty organiczne o zmiennej przepuszczalności,</p> <p>e) <u>obszar nr 2</u> – centralna część wsi pod względem rodzajów gruntów to gliny i pyły o słabej przepuszczalności; tereny położone powyżej zajęte są przez pisaki i skały lite silnie uszczelnione o średniej przepuszczalności, a z kolei część północna (pas terenu przy drodze) jest zajęta przez grunty organiczne o zmiennej przepuszczalności wód.</p> <p>f) <u>obszar nr 3</u> - występują tutaj grunty organiczne o zmiennej przepuszczalności.</p>
	<p>2.3. Rzeźba terenu i gleby</p>	<p>Rozpatrywany obszar usytuowany jest w obrębie wysoczyzny morenowej płaskiej. Teren opracowania planu jest wyniesiony ok. 73,0 – 74,0 m n.p.m. Takie ukształtowanie terenów sprawia, że korzystnie nadają się do zabudowy.</p> <p>Na <u>obszarze nr 1</u> występują głównie grunty o dużej przepuszczalności i niskiej urodzajności typu murszowo-mineralnego i murszowatego. Jeżeli chodzi o rodzaj i gatunek to są to gleby wytworzone na piaskach słabogliniastych i piaskach luźnych.</p> <p><u>Obszar nr 2</u> oraz działki <u>na obszarze nr 3</u> zajęte są w większości przez gleby kompleksu zbożowo-pastewnego słabego reprezentowane przez typ gleb murszowo-mineralne i murszowatych. Grunty te zostały wykształcone na piaskach luźnych. Jedynie fragment północy obszaru nr 2 jest zajęty przez nieco lepsze grunty kompleksu żytniego bardzo słabego i średniego wytworzone na piaskach słabogliniastych i piaskach luźnych.</p> <p>Reasumując na obszarze planu nie ma gruntów rolnych wysokich klas bonitacyjnych, przydatnych dla rolnictwa. Są to w przewadze ubogie gleby kompleksu żytniego słabego.</p>
	<p>2.4. Klimat lokalny</p>	<p>Klimat gminy Rogoźno, jak i terenów objętych planem jest charakterystyczny dla klimatu Dzielnicy Wielkopolsko-Kujawskiej. Średnia roczna wielkość opadów wynosi 478 mm. Średnia miesięczna wilgotność względna wynosi 78%. Najczęstsze i najsilniejsze wiatry wieją z zachodu. Najmniej jest wiatrów północnych i północno-wschodnich. Powierzchnie wysoczyznowe charakteryzują się warunkami solarnymi i termiczno – wilgotnościowymi, typowymi dla terenów płaskich. Odznaczają się przy tym dobrym przewietrzaniem.</p>
	<p>2.5. Czystość powietrza</p>	<p>Brak jest szczegółowych danych dotyczących stanu czystości powietrza na obszarze opracowania. Można jednakże przypuszczać, że stan ten jest dobry, ponieważ w rejonie</p>

		obszaru nie występują przedsięwzięcia, które wiązałyby się ze znaczącą emisją zanieczyszczeń powietrza. W rejonie planu nie ma dróg o dużym natężeniu ruchu.
	2.6. Wody powierzchniowe i podziemne	<p>Obszar opracowania planu znajduje się w dorzeczu rzeki Odry, regionie wodnym Warty, do której trafiają rzeki i cieką znajdujące się na terenie gminy Rogoźno. Znajduje się on w granicach jednolitej części wód powierzchniowych (JCWP) „Wełna od Nielby do ujścia” (kod RW60001618699).</p> <p>W rejonie tym znajduje się liczna sieć cieków i rowów melioracyjnych odwadniających pobliskie pola i tworzących układ hydrologiczny. Wody opadowe i roztopowe z rejonów opracowania planu siecią rowów melioracyjnych i cieków trafiają do Wełny. Wśród największych cieków w tym rejonie należy wymienić ciek: Dopływ spod Garbatki oraz Dopływ spod Boguniewa stanowiące prawobrzeżne dopływy Wełny.</p>
	2.7. Szata roślinna	<p>Na obszarze nr 1 istniejące dawniej pola uprawne zostały już przekształcone przez człowieka w tereny zurbanizowane. Wraz z pojawieniem się nowej zabudowy powstały ogrody przydomowe, w których pojawiła się nowa roślinność. Tereny usytuowane po drugiej stronie drogi to nieużytki na których pojawiły się drobne krzewy i murawy. Przy drodze powiatowej znajduje się szpaler okazałych drzew z udziałem lip. Na obszarze planu nr 2 wyróżniają się zadrzewienia usytuowane w centralnej części wsi. Istniejące drzewa zostały w całości utrzymane w planie i oznaczone symbolem L. Ten fragment wsi nie należy do mocno zurbanizowanych – znajdują się tutaj pojedyncze zabudowania zagrodowe i budynki mieszkalne. Teren jest użytkowany ekstensywnie, dzięki czemu pojawiły się tutaj również liczne krzewy i powierzchnie trawiaste. Procesy urbanizacyjne zauważalne są natomiast w północnej części wsi, przy drodze gminnej prowadzącej do Rogoźna. W tych obszarach pojawia się nowa zabudowa, a dotychczasowa roślinność pól uprawnych i łąk zanika.</p>
	2.8. Świat zwierzęcy	<p>Na obszarze planu, podobnie jak i na terenie gminy, na polach można spotkać: lisy, sarny, jeże, krety, nietoperze, zające szaraki, króliki, myszy, szczury i wiewiórki pospolite. Z grubej zwierzyny występuje tutaj sarna i dzik. Tereny pól uprawnych są miejscem występowania pospolitych ptaków jak wróble, skowronki, przepiórki, słowiki, świergotki łąkowe czy kuropatwy.</p>
	2.9. Gatunki grzybów objęte ochroną gatunkową	<p>Prawdopodobieństwo występowania na obszarze planu jest znikome.</p>
	2.10. Klimat akustyczny	<p>Stan klimatu akustycznego tej części wsi jest dobry. Znajdują się tutaj tylko budynki mieszkalne i zagrodowych. W sąsiedztwie nie ma dróg o dużym natężeniu ruchu czy linii kolejowych.</p>

	<p>2.11. Walory krajobrazowe i zabytki</p>	<p>Rejon opracowania planu to głównie krajobraz wiejski z pojedynczymi zabudowaniami zagrodowymi i mieszkaniowymi. W krajobrazie dominują pola uprawne wraz z widocznymi zadrzewieniami. Obszar planu nr 1 sąsiaduje bezpośrednio z obszarami zurbanizowanymi miasta Rogoźna. Tereny te nie cechuje się szczególnymi walorami krajobrazowymi, jest to krajobraz typowy dla tej części Wielkopolski. Na podstawie opracowanego Audytu Krajobrazowego Województwa Wielkopolskiego rejon wsi Międzyzlesie nie został zakwalifikowany do granic krajobrazów priorytetowych. Znajduje się on natomiast w granicy „krajobrazów wiejskich z przewagą mozaikowo rozmieszczonych użytków rolnych, tworzących pola średniej wielkości”. Rzeźba terenu w tym rejonie jest falista i wchodzi w skład mezoregionu „Pojezierze Gnieźnieńskie”.</p> <p>Na terenie planu znajdują się obiekty zabytkowe, oraz stanowiska archeologiczne, których lokalizację przedstawiono na rysunku planu.</p>
<p>3. Określenie, analiza i ocena potencjalnych zmian istniejącego stanu środowiska w przypadku braku realizacji projektowanego dokumentu</p>		<p>W przypadku braku realizacji projektu miejscowego planu zagospodarowania przestrzennego oraz kontynuowania zagospodarowania i użytkowania przedmiotowych obszarów, obecnego w trakcie sporządzania planu, nie dochodziłoby do żadnych znaczących zmian istniejącego stanu środowiska. Na przedmiotowych obszarach nie znajdują się przedsięwzięcia powodujące znaczące oddziaływania na środowisko. Istniejące tereny rolnicze nadal byłyby użytkowane w ten sposób, a oddziaływania na środowisko zachodziłyby w dotychczasowym, niewielkim stopniu, bez znaczącego pogarszania stanu środowiska. W związku z faktem, że w sąsiedztwie obszaru objętego planem znajdują się zabudowania mieszkalne i zagrodowe, a na terenie tym nie ma obowiązującego planu miejscowego, na obszarach tych mogłyby być wydawane decyzje o warunkach zabudowy.</p>
<p>4. Określenie, analiza i ocena istniejących problemów ochrony środowiska istotnych z punktu widzenia realizacji projektowanego dokumentu</p>		<p>Na obszarze opracowania planu w Międzyzlesiu jak i obszarze przyległym nie występują większe problemy związane ze stanem środowiska przyrodniczego. Jak wskazano we wcześniejszych rozdziałach prognozy powietrze ma przekroczone normy pyłu zawieszzonego PM10. Wieś Międzyzlesie nie posiada sieci kanalizacji sanitarnej. Innym problemem środowiska występującym w tej części gminy jest postępująca urbanizacja terenów.</p>
<p>5. Określenie, analiza i ocena celów ochrony środowiska ustanowionych</p>		<p>Cele ochrony środowiska, przedstawione w określonych dokumentach ustanowionych na szczeblu międzynarodowym, wspólnotowym i krajowym, istotne z punktu widzenia sporządzanej zmiany planu, dotyczą:</p> <ol style="list-style-type: none"> 1) uprawnienia do dostępu do informacji oraz udziału

<p>na szczeblu międzynarodowym, wspólnotowym i krajowym, istotnych z punktu widzenia projektowanego dokumentu, oraz sposobów, w jakich te cele i inne problemy środowiska zostały uwzględnione podczas opracowywania dokumentu</p>		<p>społeczeństwa w podejmowaniu decyzji,</p> <ol style="list-style-type: none"> 2) zapewnienia wysokiego poziomu ochrony środowiska (cel o charakterze ogólnym), 3) ochrony przed hałasem (cel o charakterze ogólnym), 4) ochrony krajobrazu, 5) ochrony wód powierzchniowych i podziemnych.
<p>6. Określenie, analiza i ocena przewidywanych znaczących oddziaływań na cele i przedmiot ochrony obszarów Natura 2000, a także na środowisko, oraz przedstawienie rozwiązań mających na celu zapobieganie, ograniczanie lub kompensację przyrodniczą negatywnych oddziaływań na środowisko</p>	<p>6.1. Oddziaływanie na czystość powietrza</p>	<p>Budowa i funkcjonowanie nowej zabudowy mieszkaniowej jednorodzinnej i mieszkaniowo-usługowej która została dopuszczona w planie spowoduje oddziaływania na czystość powietrza. W tej części gminy nie ma zrealizowanej jak dotąd sieci gazowej, w związku z czym w przypadku wykorzystania do ogrzewania budynków paliw stałych może dochodzić do wprowadzania zanieczyszczeń do atmosfery. Nieruchomości objęte planem mogą być wyposażone jednak we własne zbiorniki z gazem. Dodatkowa emisja zanieczyszczeń powietrza wystąpi krótkookresowo w trakcie prac budowlanych – wzmożony będzie ruch samochodowy, w tym pojazdów ciężkich, oraz maszyn i urządzeń budowlanych.</p> <p>Układ komunikacyjny terenu objętego planem będzie opierał się o istniejące drogi powiatowe nr 2028P i 2029P, drogi gminne, uzupełnione o nowe odcinki dróg wewnętrznych zapewniających dojazd do nieruchomości, które będą mogły powstać po wydzieleniu działek budowlanych. W planie wyznaczono 20 odcinków dróg o charakterze wewnętrznym. Zabudowa jaka może powstać na terenach objętych planem będzie miała charakter ekstensywny, realizowana na dużych działkach budowlanych o pow. min. 800m². Plan dopuszcza realizację tylko jednego budynku mieszkalnego na działce budowlanej, w formie wolnostojącej. Nie pojawi się więc tutaj zabudowa szeregowa czy wielorodzinna. Wzrośnie ruch pojazdów związany najpierw z realizacją nowej zabudowy, a potem z jej codziennym funkcjonowaniem.</p>
	<p>6.2. Oddziaływanie na klimat</p>	<p>Realizacja planowanych inwestycji nie powinna spowodować oddziaływania na klimat lokalny.</p>

	lokalny	
	6.3. Oddziaływanie na środowisko gruntowo-wodne	<p>Realizacja inwestycji dopuszczonych w projekcie planu nie powinna przyczynić się do istotnych zmian w środowisku gruntowo-wodnym. Ustalenia planu nie naruszają istniejącego systemu drenarskiego i melioracyjnego, a wszystkie tereny wód powierzchniowych zostają w planie utrzymane. W projekcie planu utrzymano przebiegi wszystkich istniejących cieków i rowów melioracyjnych, które tworzą rozbudowany system hydrologiczny w tym rejonie gminy. Systemem tym wody z obszaru opracowania są odprowadzane do rzeki Wełny. Podczas prowadzenia prac budowlanych zmianie ulegnie podłoże gruntowe w strefie, w której projektowane obiekty budowlane będą miały wpływ na właściwości gruntów. Inwestycje te najprawdopodobniej nie przyczynią się do zakłócenia stosunków wodnych, ponieważ wszystkie tereny wód powierzchniowych zostały utrzymane w planie.</p> <p>W planie nakazano zasilanie budynków w wodę z istniejącej i projektowanej sieci wodociągowej, w związku z czym nie będą realizowane ujęcia indywidualne czerpiące wodę podziemną.</p> <p>W związku z realizacją planowanych inwestycji przewiduje się wystąpienie ingerencji w układ gruntowo-wodny, związany z realizacją nowych odcinków podziemnych sieci infrastruktury technicznej W § 9 wprowadzono obowiązek ochrony wód powierzchniowych i podziemnych przed zanieczyszczeniami.</p>
	6.4. Przekształcenia powierzchni ziemi i gleb	<p>Realizacja obiektów na terenach mieszkaniowych i mieszkaniowo-usługowych spowoduje przekształcenia powierzchni ziemi. Wyłączeniu z upraw rolniczych ulegną grunty niższych klas bonitacyjnych.</p>
	6.5. Oddziaływanie na wody powierzchniowe i podziemne	<p>Ze względu na charakter istniejącego i planowanego użytkowania terenu planu w Międzyzlesiu (głównie zabudowa mieszkaniowa jednorodzinna) niepowodującego znaczących negatywnych oddziaływań na środowisko, nie wystąpią znaczące oddziaływania na jednolite części wód oraz na stopień osiągnięcia celów środowiskowych zawartych w „Planie zagospodarowania wodami na obszarze dorzecza Odry”. Na obszarze planu ścieki będą gromadzone w zbiornikach bezodpływowych.</p> <p>W § 9 wprowadzono ponadto obowiązek ochrony wód powierzchniowych i podziemnych przed zanieczyszczeniami.</p> <p>Ze względu na brak sieci kanalizacji deszczowej na obszarze planu wody te będą zagospodarowywane na obszarze poszczególnych nieruchomości, przez co zostaną lepiej wykorzystane dla środowiska. Nie nastąpi szybkie ich odprowadzenie do sieci kanalizacji deszczowej tylko trafią do gruntu lub innych zbiorników na deszczówkę</p>

	<p>6.6. Oddziaływanie na walory krajobrazowe</p>	<p>Wprowadzone funkcje w planie przyczynią się do zmian walorów krajobrazowych tej części gminy Rogoźno. Realizacja kolejnych budynków w Międzylesiu sprawi, że dalszemu uszczupleniu ulegną tereny rolnicze. Wystąpią procesy „rozlewania się” zabudowy na nowe, niezainwestowane jak dotąd tereny. Planem miejscowym objęto kolejne wolne tereny położone w pasie usytuowanym pomiędzy drogami powiatowymi prowadzącymi z Rogoźna w kierunku Boguniewa i Studzieńca. Plan dopuszcza jednak tylko realizację nowej zabudowy mieszkaniowej i mieszkaniowo-usługowej. Nie będą tu realizowane budynki produkcyjne ani też urządzenia infrastruktury technicznej jak elektrownie wiatrowe, czy farmy fotowoltaiczne. Zabudowa mieszkaniowa jednorodzinna i usługowa będzie niska, a budynki realizowane tylko w formie wolnostojącej. Zabudowania jakie powstaną znajdą się w sąsiedztwie zabudowy już istniejącej, i stanowić będą ich kontynuację. Na rysunku planu wskazano nieprzekraczalnie linie zabudowy. Ustalenia planu dopuszczają wydzielenie działek o optymalnej powierzchni – tj. min. 800 m², na których zabudowie będzie mogło podlegać tylko 30% powierzchnia działki budowlanej.</p>
	<p>6.7. Oddziaływanie na florę</p>	<p>Potencjalna realizacja nowych obiektów dopuszczonych w planie spowoduje nieodwracalną utratę fragmentów roślinności pól uprawnych. Po realizacji planu pojawią się natomiast ogrody przydomowe.</p>
	<p>6.8. Oddziaływanie na faunę</p>	<p>Nowa zabudowa jaka powstanie w okolicy przyczyni się do powstania kolejnych barier w swobodnym przemieszczaniu się zwierząt. Większy hałas związany z funkcjonowaniem zabudowy będzie również działań odstraszająco na zwierzęta.</p>
	<p>6.9. Oddziaływanie na gatunki grzybów objęte ochroną gatunkową</p>	<p>Negatywne oddziaływanie na gatunki grzybów objęte ochroną gatunkową nie wystąpi.</p>
	<p>6.10. Oddziaływanie na zdrowie ludzi</p>	<p>Negatywne oddziaływania na zdrowie ludzi na sąsiadujących terenach mieszkalnych nie wystąpią.</p>
	<p>6.11. Skuteczność ochrony różnorodności biologicznej</p>	<p>W przypadku terenów przeznaczonych pod zabudowę mieszkaniową może nastąpić trwałe przekształcenie fragmentów pól uprawnych na cele nierolnicze. Różnorodność biologiczna na terenach nowej zabudowy będzie zatem obniżona, jednak wraz z rozwojem zabudowy pojawią się np.</p>

		ogrody przydomowe z udziałem zieleni. W postanowieniach planu zawarto odpowiednie zapisy zachowujące minimalne powierzchnie biologicznie czynne. Zapisy części tekstowej uchwały nakazują zachowanie wysokiego udziału terenów niezabudowanych, który ma wynosić 40% powierzchni działki budowlanej. Obszary te pozwolą na infiltrację wód opadowych i roztopowych. W planie zachowano ponadto istniejące tereny wód powierzchniowych, pełniące rolę w zachowaniu bioróżnorodności terenów.
	6.12. Oddziaływanie na zasoby naturalne	Ustalenia planu nie wpłyną na zasoby naturalne.
	6.13. Oddziaływanie na zabytki	Na obszarze planu występują obiekty zabytkowe dla których zapisano obowiązek ich ochrony, zgodnie z ustawą o ochronie i opiece nad zabytkami.
	6.14. Oddziaływanie na dobra materialne	Oddziaływanie na dobra materialne nie wystąpi, pod warunkiem przestrzegania przepisów ochrony środowiska.
	6.15. Wytwarzanie odpadów	Nie przewiduje się negatywnego oddziaływania na środowisko, pod warunkiem zapewnienia właściwej gospodarki odpadami.
7. Powiązania projektowanego dokumentu z innymi dokumentami		Projekt miejscowego planu zagospodarowania przestrzennego jest powiązany ze Studium uwarunkowań i kierunków zagospodarowania przestrzennego gminy Rogoźno.
8. Określenie, analiza i ocena przewidywanych oddziaływań skumulowanych na środowisko, w tym na cele i przedmiot ochrony obszarów Natura 2000		Oddziaływania skumulowane są sumą cząstkowych oddziaływań na poszczególnych terenach zainwestowanych. Nie przewiduje się oddziaływań skumulowanych na środowisko, w tym na przedmiot ochrony obszarów Natura 2000.
9. Oddziaływanie transgraniczne		Wskutek realizacji ustaleń projektu planu transgraniczne oddziaływanie na środowisko nie będzie występowało.
10. Propozycje dotyczące przewidywanych metod analiz		Przewidywane metody analizy skutków realizacji postanowień projektu planu mogą obejmować: 1)analizy i oceny stanu poszczególnych komponentów środowiska w oparciu o wyniki pomiarów uzyskanych w

skutków realizacji postanowień projektu zmiany planu oraz częstotliwości jej przeprowadzania		ramach państwowego monitoringu środowiska lub w ramach indywidualnych zamówień, odnoszących się do obszarów objętych sporządzaniem planu, 2) inne metody, które zostaną ustalone na etapie przygotowania inwestycji.
11. Przedstawienie rozwiązań alternatywnych do rozwiązań zawartych w projekcie planu		Alternatywą byłoby odstąpienie od realizacji planu, ale na takie rozwiązanie nie zdecydowano się. Plan opracowano w związku z potrzebą zapewnienia aktualnych potrzeb rozwojowych tej części gminy.

13. Oświadczenie

31.07.2024r.

OŚWIADCZENIE ZESPOŁU AUTORSKIEGO

dotyczące prognozy oddziaływania na środowisko projektu „Miejscowego planu zagospodarowania przestrzennego na obszarze części miejscowości Międzylesie, gmina Rogoźno”

Zgodnie z art.51 ust. 2 pkt 1 lit. f ustawy z dnia 3 października 2008r. o udostępnianiu informacji o środowisku oraz o ocenach oddziaływania na środowisko zespół autorów, w tym kierujący tym zespołem oświadcza, że spełnia wymagania, o których mowa w art. 74a ust.2 Zespół autorski jest świadomy odpowiedzialności karnej za złożenie fałszywego oświadczenia.

Zespół autorski:

kierujący zespołem: mgr Joanna Dudzińska



mgr Michał Dudziński

